



EINWOHNERGEMEINDE BLEIENBACH



Jahresrechnung 2021

nach HRM2



Inhaltsverzeichnis

1	Berichterstattung	
1.1	Bericht	4
1.1.1	Erfolgsrechnung	5-6
1.1.2	Ergebnisse Spezialfinanzierungen (SF) gebührenfinanzierte Bereiche	7
1.1.3	Ergebnisse übrige Spezialfinanzierungen (SF) mit Gemeindereglement	7
1.1.4	Investitionsrechnung	7
1.1.5	Bilanz	8
1.1.6	Nachkredite	8
1.1.7	Spezialfinanzierungen	9
2	Eckdaten	
2.1	Übersicht	10
2.2	Selbstfinanzierung / Finanzierungsergebnis	11
2.3	Gestufferter Erfolgsausweis	
2.3.1	Gesamthaushalt	12
2.3.2	Allgemeiner Haushalt	13
2.3.3	Spezialfinanzierung Wasserversorgung	14
2.3.4	Spezialfinanzierung Abwasserentsorgung	15
2.3.5	Spezialfinanzierung Abfallentsorgung	16
3	Bilanz	17-18
4	Funktionen	
4.1	Erfolgsrechnung nach Funktionen (inkl. Kommentar)	19-24
4.2	Investitionsrechnung nach Funktionen	25
5	Sachgruppen	
5.1	Erfolgsrechnung nach Sachgruppen	26
5.2	Investitionsrechnung nach Sachgruppen	27
6	Geldflussrechnung	28-30
7	Finanzkennzahlen	
7.1	Gesamthaushalt	31-32
7.2	Allgemeiner Haushalt	32



7.3	Spezialfinanzierung Wasserversorgung	33
7.4	Spezialfinanzierung Abwasserentsorgung	33
7.5	Spezialfinanzierung Abfall	34
8	Antrag der Exekutive	35-36
9	Bestätigungsbericht	37
10	Genehmigung der Jahresrechnung	38
11	Anhang	
11.1	Regelwerk	
11.1.1	Angewendetes Regelwerk	39
11.1.2	Bewertung Finanzvermögen	39
11.1.3	Bewertung Verwaltungsvermögen	40
11.1.4	Aktivierungsgrenzen	40
11.1.5	Bestehendes Verwaltungsvermögen	40
11.2	Grundlagen der Jahresrechnung	40
11.3	Eigenkapitalnachweis	41
11.4	Rückstellungsspiegel	42
11.5	Beteiligungsspiegel	43-44
11.6	Gewährleistungsspiegel	45
11.7	Anlagespiegel	46-48
11.8	Kreditkontrolle	
11.8.1	Verpflichtungskredite für Investitionen	49
11.8.2	Nachkredite	50-52
11.9	Weitere massgebende Angaben	
11.9.1	Wiederbeschaffungswert Wasserversorgung	53
11.9.2	Wiederbeschaffungswert Abwasserentsorgung	54
12	Details zur Rechnung	
	Bilanz	55-64
	Erfolgsrechnung nach Funktionen	65-87
	Erfolgsrechnung nach Sachgruppen	88-94
	Investitionsrechnung nach Funktionen	95-98
	Investitionsrechnung nach Sachgruppen	99-100



1 Berichterstattung

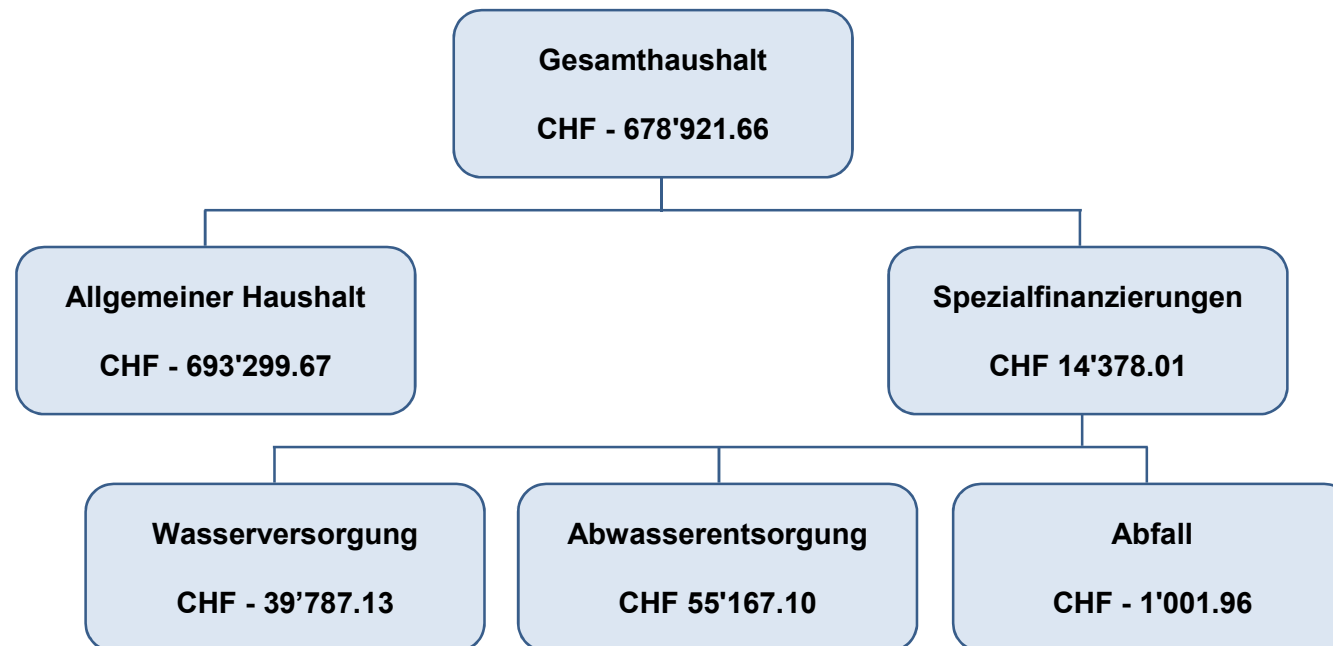
1.1 Bericht

Allgemeines

Die Jahresrechnung 2021 wurde nach dem neuen Rechnungslegungsmodell HRM2 gemäss Art. 70 Gemeindegesetz erstellt. Zum Einsatz gelangte das EDV System Infoma WWSOft der Firma Axians Ruf AG.

Ergebnisse

Nach HRM2 muss das Ergebnis des **Gesamthaushalts**, d.h. das Ergebnis vor Abschluss der gebührenfinanzierten SF Wasser, Abwasser und Abfall von der Gemeindeversammlung genehmigt werden.





1.1.1 Erfolgsrechnung

Ergebnis Gesamthaushalt

Der Gesamthaushalt schliesst mit einem **Aufwandüberschuss** von **CHF 678'921.66** ab. Budgetiert war ein Aufwandüberschuss von CHF 719'500. Die Besserstellung gegenüber dem Budget beträgt somit rund CHF 40'600.

Ergebnis Allgemeiner Haushalt (steuerfinanzierter Haushalt)

Der Allgemeine Haushalt schliesst mit einem **Aufwandüberschuss** von **CHF 693'299.67** ab. Budgetiert war ein Aufwandüberschuss von CHF 645'000. Dies sind rund CHF 48'300 schlechter als budgetiert.

Die wesentlichsten Punkte zum Rechnungsabschluss:

- Die Steuererträge sind noch tiefer ausgefallen als budgetiert
- Die Zahlungen in den Finanzausgleich (Disparitätenabbau) sind nach wie vor sehr hoch
- Bei den gefährdeten Steuerguthaben wurde Wertberichtigungen von CHF 50'000 aufgelöst
- Von der Neubewertungsreserve wurden erstmals CHF 54'400 aufgelöst.

Die nachfolgenden Kommentare beziehen sich auf den Gesamthaushalt.

Personalaufwand

Der Personalaufwand fällt rund CHF 27'200 höher aus als budgetiert. Im Rahmen der Arbeitsplatzbewertung wurde festgestellt, dass die Gemeindeverwaltung gut 25% unterdotiert war. Die beschlossenen Pensenerhöhungen führen zu Mehraufwand. Ausserdem wurde bei den Entschädigungen an Behördenmitglieder eine neue Verbuchungspraxis eingeführt, so dass auf dem Entschädigungskonto etwas höhere Beträge verbucht wurden, im Gegenzug auf dem Spesenkonto umso weniger.

Sachaufwand

Der Sachaufwand liegt rund CHF 188'600 deutlich unter dem Budget. In verschiedenen Funktionen fiel weniger Aufwand an als im Budget vorgesehen war. So auch beim Material- und Warenaufwand, bei den Dienstleistungen und Honorare und beim Unterhalt. Bei den Entschädigungen an Behördenmitglieder wurde eine neue Verbuchungspraxis eingeführt, so dass die Spesenentschädigungen tiefer ausfielen, die Entschädigungen an Behördenmitglieder jedoch höher.

Abschreibungen:

Bestehendes Verwaltungsvermögen (Übergangsbestimmungen Ziff. 4.1.1 bis 4.1.4 GV)

Das Verwaltungsvermögen per 1.1.2016 wurde zu Buchwerten von CHF 1'379'941.10 ins HRM2 übernommen. Die Gemeinde Bleienbach weist hier nur Verwaltungsvermögen im Bereich Wasserversorgung auf. Dieses wird linear abgeschrieben, die Höhe der jährlichen Abschreibung ist identisch mit der Einlage in die Spezialfinanzierung Werterhalt im Jahr vor der Einführung, somit CHF 30'600.00.

Neues Verwaltungsvermögen

Die ordentlichen Abschreibungen für die neuen, d.h. ab 1.1.2016 erstellten Vermögenswerte, werden nach Anlagekategorien und Nutzungsdauer berechnet. Die Abschreibungen erfolgen linear nach Nutzungsdauer. Im Rechnungsjahr 2021 wurden rund CHF 179'300 auf dem Verwaltungsvermögen und den Investitionsbeiträgen abgeschrieben, dies sind rund CHF 24'300 weniger als budgetiert. Es wurden nicht alle geplanten Investitionen ausgeführt.



Zusätzliche Abschreibungen

Systembedingte zusätzliche Abschreibungen müssen vorgenommen werden, wenn:

- der Allgemeine Haushalt einen Ertragsüberschuss aufweist und
- die ordentlichen Abschreibungen kleiner sind als die Nettoinvestitionen.

Im Rechnungsjahr 2021 mussten keine zusätzlichen Abschreibungen vorgenommen werden, da ein Aufwandüberschuss vorliegt.

Finanzaufwand

Mit rund CHF 38'600 statt der budgetierten CHF 40'600 beträgt die Budgetunterschreitung beim Finanzaufwand CHF 2'000. Beim Liegenschaftsaufwand Finanzvermögen entstanden tiefere Kosten als erwartet.

Transferaufwand

Bei dieser Sachgruppe werden unter anderem die Aufwände für den Finanzausgleich sowie die verschiedenen kantonalen Lastenverteiler erfasst. Für das Rechnungsjahr 2021 beträgt der Aufwand rund CHF 1'790'600. Der budgetierte Wert wurde nicht erreicht, die Differenz beträgt rund CHF 78'700. Verglichen zum Vorjahr beträgt die Zunahme rund CHF 50'000.00. Die Entschädigungen an Gemeinwesen waren tiefer als angenommen.

Fiskalertrag

Die Einnahmen aus Steuern liegen rund CHF 263'600 unter dem Budget. Mindereinnahmen gab es sowohl bei den natürlichen Personen wie auch bei den juristischen Personen. Gegenüber dem Vorjahr ist der Fiskalertrag um rund CHF 788'700 tiefer. Insbesondere bei den juristischen Personen ist ein markanter Rückgang der Steuereinnahmen feststellbar.

Entgelte

Die Ersatzabgaben, Gebührenerträge aus Amtshandlungen sowie Gebühren aus den Bereichen Wasserversorgung, Abwasserentsorgung und Abfall sind rund CHF 127'000 höher ausgefallen als budgetiert. Infolge reger Bautätigkeit stiegen die Gebühreneinnahmen im 2021 an, insbesondere die Einnahmen aus Anschlussgebühren im Wasser- und Abwasserbereich waren viel höher als budgetiert.

Finanzertrag

In dieser Sachgruppe fallen hauptsächlich die Liegenschaftserträge von den vermieteten Wohnungen ins Gewicht. Der Zinsertrag ist nur leicht höher als budgetiert und beläuft sich auf CHF 120'500. Verglichen zum Vorjahresergebnis ist eine grosse Differenz feststellbar, da im Jahr 2020 Aufwertungsgewinne der Liegenschaften des Finanzvermögens verbucht werden mussten.

Transferertrag

Der Transferertrag ist mit CHF 306'000 rund CHF 19'400 höher als budgetiert. Hauptsächlich werden hier die Rückerstattungen des Kantons an die Lehrergelöhner verbucht.

1.1.2 Gesetzliche Spezialfinanzierungen (SF)

SF Wasserversorgung

Die Wasserversorgung (Funktion 7101) schliesst mit einem **Aufwandüberschuss** von **CHF 39'787.13** ab. Budgetiert wurde ein Aufwandüberschuss von CHF 36'800. Die Schlechterstellung gegenüber dem Budget beläuft sich auf rund CHF 3'000.

Der Saldo der Spezialfinanzierung Rechnungsausgleich (Konto 29001.00) beträgt per 31.12.2021 CHF 283'992.07.



Der Bestand der Spezialfinanzierung Werterhalt (Konto 29301.00) beträgt per 31.12.2021 CHF 155'137.00.

SF Abwasserentsorgung

Die Abwasserentsorgung (Funktion 7201) erzielt einen **Ertragsüberschuss** von **CHF 55'167.10**. Budgetiert wurde ein Aufwandüberschuss von CHF 31'250. Gegenüber dem Budget resultiert somit eine Besserstellung von rund CHF 86'400. Einerseits waren die Einnahmen aus Anschlussgebühren viel höher als angenommen, andererseits waren die Aufwände für Planungen und Projektierungen sowie Honorare viel tiefer als budgetiert.

Der Saldo der Spezialfinanzierung Rechnungsausgleich (Konto 29002.00) beträgt per 31.12.2021 CHF 215'452.94.

Der Bestand der Spezialfinanzierung Werterhalt (Konto 29302.00) beträgt per 31.12.2021 CHF 1'749'680.41.

SF Abfall

Die Abwasserentsorgung (Funktion 7301) erwirtschaftet einen **Aufwandüberschuss** von rund **CHF 1'001.96**. Budgetiert wurde ein Aufwandüberschuss von CHF rund CHF 6'500. Die Besserstellung zum Budget beträgt somit CHF 5'500.

Der Saldo der Spezialfinanzierung Rechnungsausgleich (Konto 29003.00) beträgt per 31.12.2021 CHF 77'018.66.

1.1.3 Übrige Spezialfinanzierungen (SF) mit Gemeindereglement

SF Buchgewinn Onyx-Aktien

Der Bestand der Spezialfinanzierung sinkt von CHF 701'941.72 auf CHF 553'327.72 per Ende 2021. Der Gemeinderat hat entschieden, die Abschreibungen des allgemeinen Haushaltes der Spezialfinanzierung zu belasten. (Konto 29300.00).

SF Wohnungen Gemeindehaus

Mit der Einlage in die SF Wohnungen Gemeindehaus von CHF 30'400 und der Entnahme des Liegenschaftsunterhalts von CHF 10'700 erhöht sich die Verpflichtung per 31.12.2021 auf CHF 33'772.90. (Konto 29300.50).

SF Wohnungen Langenthalstrasse

Mit der Einlage in die SF Wohnungen Langenthalstrasse von CHF 13'200 und der Entnahme des Liegenschaftsunterhalts von CHF 4'000 erhöht sich die Verpflichtung per 31.12.2021 auf CHF 75'206.69. (Konto 29300.80).

1.1.4 Investitionsrechnung

Aktivierungsgrenze

Der Gemeinderat hat beschlossen, einzelne Investitionen bis zum Betrag von CHF 20'000 der Erfolgsrechnung zu belasten. Er verfolgt dabei eine konstante Praxis.

Investitionsrechnung

Im Rechnungsjahr 2021 wurden **Nettoinvestitionen** über **CHF 349'924.40** getätigt. Budgetiert waren solche über CHF 735'000.00. Die Nettoinvestitionen sind somit rund CHF 385'100 tiefer ausgefallen als angenommen. Der Grund dafür liegt hauptsächlich darin, dass mehrere Projekte noch nicht realisiert werden konnten oder ganz gestrichen wurden. Im Zusammenhang mit der Gesamtmelioration wurde nur die Hälfte der eingeplanten Kosten verrechnet.



1.1.5 Bilanz

Die Bilanzsumme beläuft sich per 31. Dezember 2021 auf CHF 9'914'640.73. Sie hat um rund CHF 521'600 abgenommen.

	0.01.2021	Zuwachs	Abgang	31.12.2021
1 Aktiven	10'436'211.73	10'085'887.91	10'607'458.91	9'914'640.73
10 Finanzvermögen	6'032'117.90	9'342'268.86	10'033'497.26	5'340'889.50
14 Verwaltungsvermögen	4'404'093.83	743'619.05	573'961.65	4'573'751.23
2 Passiven	10'436'211.73	1'381'447.12	1'903'018.12	9'914'640.73
20 Fremdkapital	576'647.06	937'510.96	759'268.31	754'889.71
29 Eigenkapital	9'859'564.67	443'936.16	1'143'749.81	9'159'751.02

Der Bilanzüberschuss (299) beläuft sich auf CHF 4'475'033.77 (Vorjahr: CHF 5'168'333.44)

1.1.6 Nachkredite

Es werden nur Nachkredite von grösser CHF 1'000.00 aufgeführt.

Total	CHF	330'551.80
davon: gebunden	CHF	236'731.95
GR Kompetenz	CHF	93'819.85
Von GV zu beschliessen	CHF	0.00

Die Details gehen aus der Nachkredittabelle auf den Seiten 50-52 hervor.

**1.1.7 Spezialfinanzierungen (gebührenfinanzierte Bereiche)**
(Art. 30 Bst. b FHDV)**SF Wasserversorgung**

	Rechnung 2021	Budget 2021	Rechnung 2020
Erfolg	-39'787.13	-36'800	5'717.40
Verwaltungsvermögen per Jahresende	1'239'478.95		1'253'571.60
Bestand Werterhalt per Jahresende	155'137.00		111'595.00
Eigenkapital SF per Jahresende	283'992.07		323'779.20

SF Abwasserentsorgung

	Rechnung 2021	Budget 2021	Rechnung 2020
Erfolg	55'167.10	-31'250.00	36'064.00
Verwaltungsvermögen per Jahresende	38'283.70		22'092.30
Bestand Werterhalt per Jahresende	1'749'680.41		1'640'080.41
Eigenkapital SF per Jahresende	215'452.94		160'285.84

SF Abfall

	Rechnung 2021	Budget 2021	Rechnung 2020
Erfolg	-1'001.96	-6'450.00	-2'327.70
Verwaltungsvermögen per Jahresende	0.00		0.00
Eigenkapital SF per Jahresende	77'018.66		78'020.62



2 Eckdaten

2.1 Übersicht

	Rechnung 2021	Budget 2021	Rechnung 2020
Jahresergebnis ER Gesamthaushalt	-678'921.66	-719'500	77'152.01
Jahresergebnis ER Allgemeiner Haushalt	-693'299.67	-645'600	37'698.31
Jahresergebnis gesetzliche Spezialfinanzierungen	14'378.01	-74'500.00	39'453.70
Steuerertrag natürliche Personen	889'336.95	979'000.00	1'000'602.10
Steuerertrag juristische Personen	139'812.90	314'000.00	694'157.90
Liegenschaftssteuer	143'622.40	140'000.00	153'028.55
Nettoinvestitionen	349'924.40	735'000.00	250'210.42
Bestand Finanzvermögen	5'340'889.50		6'032'117.90
Bestand Verwaltungsvermögen Gesamthaushalt	4'573'751.23		4'404'093.83
Bestand Verwaltungsvermögen Allgemeiner Haushalt	3'295'987.58		3'128'428.93
Bestand Verwaltungsvermögen Spezialfinanzierungen	1'277'763.65		1'275'664.90
Fremdkapital	754'889.71		576'647.06
Eigenkapital	9'159'751.02		9'859'564.67
Reserven	656'748.55		656'748.55
Bilanzüberschuss	4'475'033.77		5'168'333.44



2.2 Selbstfinanzierung / Finanzierungsergebnis

		Rechnung 2021	Budget 2021	Rechnung 2020
Ergebnis ER	90	-678'921.66	-719'500.00	77'152.01
Abschreibung Verwaltungsvermögen	33 +	176'960.00	185'800.00	168'846.00
Einlagen in Fonds und Spezialfinanzierungen	35 +	184'795.00	153'600.00	164'633.00
Entnahmen aus Fonds und Spezialfinanzierungen	45 -	-31'653.00	-36'600.00	-38'504.15
Wertberichtigung Darlehen Verwaltungsvermögen	364 +	-	-	-
Wertberichtigung Beteiligungen Verwaltungsvermögen	365 +	-	-	-
Abschreibungen Investitionsbeiträge	366 +	3'307.00	17'800.00	2'048.00
Einlagen in das Eigenkapital	389 +	166'275.75	138'100.00	117'669.12
Entnahmen aus dem Eigenkapital	489 -	-340'309.74	-373'600.00	-25'123.80
Aufwertung Verwaltungsvermögen	4490 -	-	-	-
Selbstfinanzierung		-519'546.65	-634'400.00	466'720.18
Nettoinvestitionen				
Investitionsausgaben	690 +	424'924.40	735'000.00	257'392.75
Investitionseinnahmen	590 -	75'000.00	-	7'182.33
Nettoinvestitionen		349'924.40	735'000.00	250'210.42
Finanzierungsergebnis		-869'471.05	-1'369'400.00	216'509.76

**2.3 Gestufter Erfolgsausweis****2.3.1 Gesamthaushalt**

	Rechnung 2021	Budget 2021	Rechnung 2020
Betrieblicher Aufwand			
30 Personalaufwand	480'319.00	453'110.00	430'420.65
31 Sach- und übriger Betriebsaufwand	415'961.53	604'600.00	346'944.65
33 Abschreibungen Verwaltungsvermögen	176'960.00	185'800.00	168'846.00
35 Einlagen in Fonds und Spezialfinanzierungen	184'795.00	153'600.00	164'633.00
36 Transferaufwand	1'790'609.25	1'869'250.00	1'749'820.25
37 Durchlaufende Beiträge	0.00		0.00
Total Betrieblicher Aufwand	3'048'644.78	3'266'360.00	2'860'664.55
Betrieblicher Ertrag			
40 Fiskalertrag	1'201'857.35	1'465'500.00	1'878'295.85
41 Regalien und Konzessionen	39'440.00	37'000.00	35'847.00
42 Entgelte	534'848.94	407'800.00	437'501.20
43 Verschiedene Erträge	0.00	0.00	0.00
45 Entnahmen aus Fonds und Spezialfinanzierungen	31'653.00	36'600.00	38'504.15
46 Transferertrag	306'021.92	286'600.00	262'504.93
47 Durchlaufende Beiträge	0.00	0.00	0.00
Total Betrieblicher Ertrag	2'113'821.21	2'233'500.00	2'652'653.13
Ergebnis aus betrieblicher Tätigkeit	-934'823.57	-1'032'860.00	-208'011.42
34 Finanzaufwand	38'629.20	40'600.00	27'886.25
44 Finanzertrag	120'497.12	118'460.00	405'595.00
Ergebnis aus Finanzierung	81'867.92	77'860.00	377'708.75
Operatives Ergebnis	-852'955.65	-955'000.00	169'697.33
38 Ausserordentlicher Aufwand	166'275.75	138'100.00	117'669.12
48 Ausserordentlicher Ertrag	340'309.74	373'600.00	25'123.80
Ausserordentliches Ergebnis	174'033.99	235'500.00	-92'545.32
Gesamtergebnis Erfolgsrechnung	-678'921.66	-719'500.00	77'152.01

**2.3.2 Allgemeiner Haushalt**

	Rechnung 2021	Budget 2021	Rechnung 2020
Betrieblicher Aufwand			
30 Personalaufwand	475'575.27	447'660.00	424'726.25
31 Sach- und übriger Betriebsaufwand	316'569.23	478'500.00	285'641.45
33 Abschreibungen Verwaltungsvermögen	145'307.00	152'700.00	137'891.00
35 Einlagen in Fonds und Spezialfinanzierungen	0.00	0.00	0.00
36 Transferaufwand	1'668'368.20	1'728'350.00	1'627'380.60
37 Durchlaufende Beiträge	0.00	0.00	0.00
Total Betrieblicher Aufwand	2'605'819.70	2'807'210.00	2'475'639.30
Betrieblicher Ertrag			
40 Fiskalertrag	1'201'857.35	1'465'500.00	1'878'295.85
41 Regalien und Konzessionen	39'440.00	37'000.00	35'847.00
42 Entgelte	109'306.85	59'800.00	55'970.35
43 Verschiedene Erträge	0.00	0.00	0.00
45 Entnahmen aus Fonds und Spezialfinanzierungen	0.00	0.00	0.00
46 Transferertrag	306'021.92	286'600.00	258'068.98
47 Durchlaufende Beiträge	0.00	0.00	0.00
Total Betrieblicher Ertrag	1'656'626.12	1'848'900.00	2'228'182.18
Ergebnis aus betrieblicher Tätigkeit	-949'193.58	-958'310.00	-247'457.12
34 Finanzaufwand	38'579.20	40'350.00	27'836.25
44 Finanzertrag	120'439.12	118'160.00	405'537.00
Ergebnis aus Finanzierung	81'859.92	77'810.00	377'700.75
Operatives Ergebnis	-867'333.66	-880'500.00	130'243.63
38 Ausserordentlicher Aufwand	166'275.75	138'100.00	117'669.12
48 Ausserordentlicher Ertrag	340'309.74	373'600.00	25'123.80
Ausserordentliches Ergebnis	174'033.99	235'500.00	-92'545.32
Gesamtergebnis Erfolgsrechnung	-693'299.67	-645'000.00	37'698.31



2.3.3 Spezialfinanzierung Wasserversorgung

	Rechnung 2021	Budget 2021	Rechnung 2020
Betrieblicher Aufwand			
30 Personalaufwand	1'821.78	2'250.00	2'552.90
31 Sach- und übriger Betriebsaufwand	41'338.25	51'800.00	20'506.40
33 Abschreibungen Verwaltungsvermögen	31'168.00	31'600.00	30'955.00
35 Einlagen in Fonds und Spezialfinanzierungen	74'710.00	43'600.00	55'485.00
36 Transferaufwand	63'452.40	68'900.00	59'791.25
37 Durchlaufende Beiträge	0.00	0.00	0.00
Total Betrieblicher Aufwand	212'490.43	198'150.00	169'290.55
Betrieblicher Ertrag			
40 Fiskalertrag	0.00	0.00	0.00
41 Regalien und Konzessionen	0.00	0.00	0.00
42 Entgelte	141'585.30	130'000.00	144'102.95
43 Verschiedene Erträge	0.00	0.00	0.00
45 Entnahmen aus Fonds und Spezialfinanzierungen	31'168.00	31'600.00	30'955.00
46 Transferertrag	0.00	0.00	0.00
47 Durchlaufende Beiträge	0.00	0.00	0.00
Total Betrieblicher Ertrag	172'753.30	161'600.00	175'057.95
Ergebnis aus betrieblicher Tätigkeit	-39'737.13	-36'550.00	5'767.40
34 Finanzaufwand	50.00	250.00	50.00
44 Finanzertrag	0.00	0.00	0.00
Ergebnis aus Finanzierung	-50.00	-250.00	-50.00
Operatives Ergebnis	-39'787.13	-36'800.00	5'717.40
38 Ausserordentlicher Aufwand	0.00	0.00	0.00
48 Ausserordentlicher Ertrag	0.00	0.00	0.00
Ausserordentliches Ergebnis	0.00	0.00	0.00
Gesamtergebnis Erfolgsrechnung	-39'787.13	-36'800.00	5'717.40

**2.3.4 Spezialfinanzierung Abwasserentsorgung**

	Rechnung 2021	Budget 2021	Rechnung 2020
Betrieblicher Aufwand			
30 Personalaufwand	1'621.95	1'200.00	2'066.50
31 Sach- und übriger Betriebsaufwand	29'868.85	43'900.00	15'544.25
33 Abschreibungen Verwaltungsvermögen	485.00	1'500.00	0.00
35 Einlagen in Fonds und Spezialfinanzierungen	110'085.00	110'000.00	109'148.00
36 Transferaufwand	49'758.55	61'900.00	49'295.00
37 Durchlaufende Beiträge	0.00	0.00	0.00
Total Betrieblicher Aufwand	191'819.35	218'500.00	176'053.75
Betrieblicher Ertrag			
40 Fiskalertrag	0.00	0.00	0.00
41 Regalien und Konzessionen	0.00	0.00	0.00
42 Entgelte	246'451.45	182'000.00	200'082.65
43 Verschiedene Erträge	0.00	0.00	0.00
45 Entnahmen aus Fonds und Spezialfinanzierungen	485.00	5'000.00	7'549.15
46 Transferertrag	0.00	0.00	4'435.95
47 Durchlaufende Beiträge	0.00	0.00	0.00
Total Betrieblicher Ertrag	246'936.45	187'000.00	212'067.75
Ergebnis aus betrieblicher Tätigkeit	55'117.10	-31'500.00	36'014.00
34 Finanzaufwand	0.00	0.00	0.00
44 Finanzertrag	50.00	250.00	50.00
Ergebnis aus Finanzierung	50.00	250.00	50.00
Operatives Ergebnis	55'167.10	-31'250.00	36'064.00
38 Ausserordentlicher Aufwand	0.00	0.00	0.00
48 Ausserordentlicher Ertrag	0.00	0.00	0.00
Ausserordentliches Ergebnis	0.00	0.00	0.00
Gesamtergebnis Erfolgsrechnung	55'167.10	-31'250.00	36'064.00



2.3.5 Spezialfinanzierung Abfallentsorgung

	Rechnung 2021	Budget 2021	Rechnung 2020
Betrieblicher Aufwand			
30 Personalaufwand	1'300.00	2'000.00	1'075.00
31 Sach- und übriger Betriebsaufwand	28'185.20	30'400.00	25'252.55
33 Abschreibungen Verwaltungsvermögen	0.00	0.00	0.00
35 Einlagen in Fonds und Spezialfinanzierungen	0.00	0.00	0.00
36 Transferaufwand	9'030.10	10'100.00	13'353.40
37 Durchlaufende Beiträge	0.00	0.00	0.00
Total Betrieblicher Aufwand	38'515.30	42'500.00	39'680.95
Betrieblicher Ertrag			
40 Fiskalertrag	0.00	0.00	0.00
41 Regalien und Konzessionen	0.00	0.00	0.00
42 Entgelte	37'505.34	36'000.00	37'345.25
43 Verschiedene Erträge	0.00	0.00	0.00
45 Entnahmen aus Fonds und Spezialfinanzierungen	0.00	0.00	0.00
46 Transferertrag	0.00	0.00	0.00
47 Durchlaufende Beiträge	0.00	0.00	0.00
Total Betrieblicher Ertrag	37'505.34	36'000.00	37'345.25
Ergebnis aus betrieblicher Tätigkeit	-1'009.96	-6'500.00	-2'335.70
34 Finanzaufwand	0.00	0.00	0.00
44 Finanzertrag	8.00	50.00	8.00
Ergebnis aus Finanzierung	8.00	50.00	8.00
Operatives Ergebnis	-1'001.96	-6'450.00	-2'327.70
38 Ausserordentlicher Aufwand	0.00	0.00	0.00
48 Ausserordentlicher Ertrag	0.00	0.00	0.00
Ausserordentliches Ergebnis	0.00	0.00	0.00
Gesamtergebnis Erfolgsrechnung	-1'001.96	-6'450.00	-2'327.70



3 Bilanz

AKTIVEN	Rechnung 2021	Rechnung 2020	Veränderung
Finanzvermögen			
100 Flüssige Mittel und kurzfristige Geldanlagen	1'887'330.33	2'687'009.32	-799'678.99
101 Forderungen	916'692.82	908'219.58	8'473.24
102 Kurzfristige Finanzanlagen	0.00	0.00	0.00
104 Aktive Rechnungsabgrenzungen	111'358.25	10'730.20	100'628.05
106 Vorräte und angefangene Arbeiten	5'779.10	8'669.80	-2'890.70
107 Finanzanlagen	37'266.00	35'026.00	2'240.00
108 Sachanlagen Finanzvermögen	2'382'463.00	2'382'463.00	0.00
109 Forderungen gegenüber Spezialfinanzierungen und Fonds im FK	0.00	0.00	0.00
Total Finanzvermögen	5'340'889.50	6'032'117.90	-691'228.40
Verwaltungsvermögen			
140 Sachanlagen Verwaltungsvermögen	4'427'922.50	4'303'384.10	124'538.40
142 Immaterielle Anlagen	15'476.33	17'410.33	-1'934.00
144 Darlehen	0.00	0.00	0.00
145 Beteiligungen, Grundkapitalien	5'008.00	5'008.00	0.00
146 Investitionsbeiträge	125'344.40	78'291.40	47'053.00
148 Kumulierte zusätzliche Abschreibungen	0.00	0.00	0.00
Total Verwaltungsvermögen	4'573'751.23	4'404'093.83	169'657.40
AKTIVEN	9'914'640.73	10'436'211.73	-521'571.00



PASSIVEN				
Fremdkapital		Rechnung 2021	Rechnung 2020	Veränderung
Kurzfristiges Fremdkapital				
200	Laufende Verpflichtungen	317'498.40	348'258.55	-30'760.15
201	Kurzfristige Finanzverbindlichkeiten	0.00	0.00	0.00
204	Passive Rechnungsabgrenzung	25'533.00	13'848.00	11'685.00
205	Kurzfristige Rückstellungen	211'000.00	7'000.00	204'000.00
Total kurzfristiges Fremdkapital		554'031.40	369'106.55	184'924.85
Langfristiges Fremdkapital				
206	Langfristige Finanzverbindlichkeiten	0.00	0.00	0.00
208	Langfristige Rückstellungen	0.00	0.00	0.00
209	Verbindlichkeiten gegenüber Spezialfinanzierungen und Fonds im FK	200'858.31	207'540.51	-6'682.20
Total langfristiges Fremdkapital		200'858.31	207'540.51	-6'682.20
Total Fremdkapital		754'889.71	576'647.06	178'242.65
Eigenkapital				
290	Verpflichtungen / Vorschüsse gegenüber Spezialfinanzierungen	576'463.67	562'085.66	14'378.01
292	Rücklagen der Globalbudgetbereiche	0.00	0.00	0.00
293	Vorfinanzierungen	2'567'124.72	2'533'605.67	33'519.05
294	Reserven	656'748.55	656'748.55	0.00
296	Neubewertungsreserve Finanzvermögen	884'380.31	938'791.35	-54'411.04
298	Übriges Eigenkapital	0.00	0.00	0.00
299	Bilanzüberschuss/-fehltbetrag	4'475'033.77	5'168'333.44	-693'299.67
Total Eigenkapital		9'159'751.02	9'859'564.67	-699'813.65
PASSIVEN		9'914'640.73	10'436'211.73	-521'571.00



4 Funktionen

4.1 Erfolgsrechnung

	Rechnung 2021		Budget 2021		Rechnung 2020	
	Aufwand	Ertrag	Aufwand	Ertrag	Aufwand	Ertrag
	3'330'516.83	3'330'516.83	3'466'360.00	3'466'360.00	3'106'899.63	3'106'899.63
0 Allgemeine Verwaltung	450'191.51	41'814.60	473'210.00	40'100.00	393'001.70	39'346.80
Nettoergebnis		408'376.91		433'110.00		353'654.90
1 Öffentliche Ordnung und Sicherheit	73'827.65	76'174.10	92'400.00	45'500.00	69'825.90	48'494.70
Nettoergebnis	2'346.45			46'900.00		21'331.20
2 Bildung	812'754.57	180'441.45	884'200.00	166'000.00	793'890.95	151'124.60
Nettoergebnis		632'313.12		718'200.00		642'766.35
3 Kultur, Sport und Freizeit	9'434.26	0.00	23'450.00	0.00	11'559.60	0.00
Nettoergebnis		9'434.26		23'450.00		11'559.60
5 Soziale Sicherheit	587'950.70	9'484.67	627'900.00	11'800.00	562'643.60	9'965.93
Nettoergebnis		578'466.03		616'100.00		552'677.67
6 Verkehr	155'531.33	2'605.40	191'400.00	2'700.00	124'120.85	2'717.05
Nettoergebnis		152'925.93		188'700.00		121'403.80
7 Umweltschutz und Raumordnung	605'484.41	532'247.78	552'150.00	462'400.00	484'672.70	429'606.65
Nettoergebnis		73'236.63		89'750.00		55'066.05
8 Volkswirtschaft	7'415.05	42'595.20	22'700.00	37'000.00	7'371.70	35'847.00
Nettoergebnis	35'180.15		14'300.00		28'475.30	
9 Finanzen und Steuern	627'927.35	2'445'153.63	598'950.00	2'700'860.00	659'812.63	2'389'796.90
Nettoergebnis	1'817'226.28		2'101'910.00		1'729'984.27	

**0 Allgemeine Verwaltung**

	Rechnung 2021		Budget 2021		Rechnung 2020	
	Aufwand	Ertrag	Aufwand	Ertrag	Aufwand	Ertrag
Nettoergebnis	450'191.51	41'814.60	473'210.00	40'100.00	393'001.70	39'346.80
		408'376.91		433'110.00		353'654.90

Wesentliche Veränderungen:

0120	Exekutive	-33'600	- 4'200
	Die Sitzungsgelder des Bereichs Baukommission werden neu einheitlich unter der Funktion 0220 verbucht. Der freie Ratskredit wurde nur zu einem sehr kleinen Teil belastet, da viele Anlässe nicht stattfanden.		
0220	Allgemeine Dienste	18'200	44'800
	Nach der durchgeführten Arbeitsplatzbewertung wurden die Stellenprozente vom Verwaltungspersonal teilweise erhöht. Dies führt zu Mehrkosten.		

1 Öffentliche Ordnung und Sicherheit

	Rechnung 2021		Budget 2021		Rechnung 2020	
	Aufwand	Ertrag	Aufwand	Ertrag	Aufwand	Ertrag
Nettoergebnis	73'827.65	76'174.10	92'400.00	45'500.00	69'825.90	48'494.70
	2'346.45			46'900.00		21'331.20

Wesentliche Veränderungen:

1400	Allgemeines Rechtswesen	49'500	24'200
	Durch die rege Bautätigkeit höhere Gebühreneinnahmen als im Budget und auch gegenüber der Vorjahrsrechnung. Ausserdem wurde der budgetierte Betrag von CHF 20'000 für Planungen und Projektierungen Dritter nicht verwendet, da ein Planungsprojekt nicht zustande kam. Die Honorarkosten für externe Berater wie auch für das Vermessungswerk fielen nicht im angenommenen Ausmass an, ebenso war der Unterhalt von Software günstiger.		

2 Bildung

	Rechnung 2021		Budget 2021		Rechnung 2020	
	Aufwand	Ertrag	Aufwand	Ertrag	Aufwand	Ertrag
Nettoergebnis	812'754.57	180'441.45	884'200.00	166'000.00	793'890.95	151'124.60
		632'313.12		718'200.00		642'766.35

Wesentliche Veränderungen:

2110	Kindergarten	- 28'300	- 15'300
------	--------------	----------	----------



2120	Tiefere Kosten sowohl beim Lohnanteil wie auch bei den Betriebskosten. Auf Grund Schülerzahlen schwankend. Primarstufe	- 29'800	3'400
	Verglichen zum Budget tiefere Kosten beim Betriebskostenanteil und Lohnanteil. Die Rückerstattung des Kantons auf dem Besoldungsanteil ist hingegen höher. Auf Grund Schülerzahlen schwankend.		
2130	Sekundarstufe 1	- 19'000	0
	Verglichen zum Budget tiefere Kosten beim Betriebskostenanteil und Lohnanteil. Auf Grund Schülerzahlen schwankend.		
2170	Schulliegenschaften	- 6'700	2'200
	Die Aufwände im Bereich Schulliegenschaften bewegen sich gesamthaft im Rahmen des Budgets und des Vorjahres. Innerhalb der Konti gibt es verschiedene Abweichungen.		

3 Kultur, Sport und Freizeit

	Rechnung 2021		Budget 2021		Rechnung 2020	
	Aufwand	Ertrag	Aufwand	Ertrag	Aufwand	Ertrag
Nettoergebnis	9'434.26	-	23'450.00	23'450.00	11'559.60	-
		9'434.26				11'559.60

Wesentliche Veränderungen:

3290	Übrige Kultur Keine Bundesfeier.	- 5000	1'300
------	-------------------------------------	--------	-------

5 Soziale Sicherheit

	Rechnung 2021		Budget 2021		Rechnung 2020	
	Aufwand	Ertrag	Aufwand	Ertrag	Aufwand	Ertrag
Nettoergebnis	587'950.70	9'484.67	627'900.00	11'800.00	562'643.60	9'965.93
		578'466.03		616'100.00		552'677.67

Wesentliche Veränderungen:

5799	Lastenausgleich Sozialhilfe Beitrag an Kanton tiefer als im Budget aber leicht höher als im Vorjahr.	- 36'300	8'200
------	---	----------	-------

**6 Verkehr**

	Rechnung 2021		Budget 2021		Rechnung 2020	
	Aufwand	Ertrag	Aufwand	Ertrag	Aufwand	Ertrag
Nettoergebnis	155'531.33	2'605.40	191'400.00	2'700.00	124'120.85	2'717.05
		152'925.93		188'700.00		121'403.80

Wesentliche Veränderungen:

6150	Gemeindestrassen	- 27'600	36'100
	Tiefere Kosten als budgetiert beim Betriebsmaterial und dem Strassenunterhalt. Ausserdem sind die Aufwände für Planungen und Projektierungen Dritter nicht so hoch ausgefallen wie budgetiert.		
6291	Gemeindeanteil öffentlicher Verkehr	- 6'200	- 2'700
	Der Beitrag in den Lastenausgleich öffentlicher Verkehr hat im 2021 gegenüber dem Vorjahr und dem Budget abgenommen.		

7 Umweltschutz und Raumordnung

	Rechnung 2021		Budget 2021		Rechnung 2020	
	Aufwand	Ertrag	Aufwand	Ertrag	Aufwand	Ertrag
Nettoergebnis	605'484.41	532'247.78	552'150.00	462'400.00	484'672.70	429'606.65
		73'236.63		89'750.00		55'066.05

Wesentliche Veränderungen:

7101	Wasserversorgung	3'000	-45'500
	Die Aufwände für den baulichen Unterhalt sind infolge eines Leitungsbruchs höher als budgetiert. Die Kosten für Planungsarbeiten verzögern sich und werden erst später anfallen. Die Entschädigung an den Gemeindeverband WUL ist rund CHF 5'000 tiefer als prognostiziert. Die Gebührenerträge sind allesamt höher ausgefallen als angenommen, insbesondere auch die Anschlussgebühren. Unter dem Strich resultiert ein Aufwandüberschuss ungefähr im Rahmen des Budgets.		
7201	Abwasserentsorgung	86'500	19'100
	Erheblich tiefere Kosten für Planungen und Honorare als angenommen, der Beitrag an den ARA-Verband ist ebenfalls rund 12'100 kleiner. Die Gebührenerträge sind gesamthaft markant höher als im Budget eingestellt. Insbesondere die Anschlussgebühren infolge Neuerschliessung. Anstelle eines budgetierten Aufwandüberschusses schliesst die Abwasserrechnung mit einem Ertragsüberschuss von CHF 55'200 ab.		
7301	Abfall	- 5'500	- 1'300
	Diverse Positionen schliessen leicht besser ab als budgetiert. Der Aufwandüberschuss ist deshalb mit rund CHF 1'000 kleiner als die budgetierten CHF 6'500.		
7410	Gewässerverbauung	- 1'000	- 20'800
	Der Gewässerunterhalt bewegt sich im Rahmen des Budgets, ist jedoch höher als im Vorjahr. Für das Vorprojekt Revitalisierung Altache hat der Gemeinderat einen Budgetnachkredit gesprochen. Die Gemeinden Bettenhausen und Thörigen beteiligen sich zu je einem Drittel an den Kosten.		
7710	Friedhof und Bestattung	- 9'400	- 2'200
	Die Kosten für den Unterhalt sind tiefer als geplant. Die Einnahmen aus Bestattungskosten sind hingegen um einiges höher als budgetiert.		

**8 Volkswirtschaft**

	Rechnung 2021		Budget 2021		Rechnung 2020	
	Aufwand	Ertrag	Aufwand	Ertrag	Aufwand	Ertrag
Nettoergebnis	7'415.05	42'595.20	22'700.00	37'000.00	7'371.70	35'847.00
	35'180.15		14'300.00		28'475.30	

Wesentliche Veränderungen:

8120	Strukturverbesserungen	-12'600	1'200
	Die Abschreibungen für die Investitionsbeiträge an die Gesamtmelioration sind tiefer als budgetiert, weil zum Zeitpunkt der Budgetierung mit einer kürzeren Nutzungsdauer gerechnet wurde.		

9 Finanzen und Steuern

	Rechnung 2021		Budget 2021		Rechnung 2020	
	Aufwand	Ertrag	Aufwand	Ertrag	Aufwand	Ertrag
Nettoergebnis	627'927.35	2'445'153.63	598'950.00	2'700'860.00	659'812.63	2'389'796.90
	1'817'226.28		2'101'910.00		1'729'984.27	

Wesentlichen Veränderungen:

9100	Allgemeine Gemeindesteuern	- 200'600	- 612'100
	Einkommenssteuern natürliche Personen: rund CHF 86'200 weniger als budgetiert und CHF 104'800 weniger als im Vorjahr		
	Vermögenssteuern natürliche Personen: rund CHF 8'600 mehr als budgetiert aber CHF 3'800 mehr als im Vorjahr		
	Gewinnsteuern juristische Personen: rund CHF 170'200 weniger als budgetiert und CHF 559'300 weniger als im Vorjahr		
9102	Liegenschaftssteuern	3'900	- 9'000
	Der Liegenschaftssteuerertrag ist leicht höher als budgetiert, jedoch rund CHF 9'000 tiefer als im Rechnungsjahr 2020.		
9300	Finanz- und Lastenausgleich	61'800	300
	Die Zahlungen in den Finanzausgleich sind praktisch gleich hoch wie im Rechnungsjahr 2020. Sie sind jedoch höher als budgetierte.		
9500	Ertragsanteile, übrige	- 7'800	4'400
	Dieser Ertragsanteil an der direkten Bundessteuer ist gegenüber dem Vorjahr leicht angestiegen. Der budgetierte Wert wurde hingegen um rund CHF 7'800 unterschritten.		
9631	Wohnungen Gemeindehaus	- 25'700	- 163'500
	Der Nettoertrag ist tiefer als budgetiert. Die Einlage in die Spezialfinanzierung ist höher als bisher. Im Vorjahr konnte ein Aufwertungsgewinn verbucht werden, weshalb ein Vergleich mit dem Jahr 2020 nicht aussagekräftig ist.		



9932	Wohnungen Langenthalstrasse	- 10'200	- 155'200
	Im Rechnungsjahr 2020 konnte ein Aufwertungsgewinn verbucht werden. Der Nettoertrag ist verglichen zum Budget rund CHF 10'200 tiefer.		
9900	Nicht aufgeteilte Posten	-21'400	236'800
	Der Abschreibungsbetrag des steuerfinanzierten Bereichs wurde aus der Spezialfinanzierung Buchgewinn Onyx entnommen. Dieser rein buchhalterische Ertrag war budgetiert, jedoch um 21'400 höher als im Jahr 2021 nun effektiv angefallen ist. Die Differenz zum Vorjahresergebnis ist relativ gross, da das Rechnungsjahr damals mit einem Ertragsüberschuss abschloss und deshalb zusätzliche Abschreibungen vorgenommen werden mussten.		
9990	Abschluss	48'300	- 731'000
	Der Aufwandüberschuss beträgt rund CHF 48'300 mehr als budgetiert. Die Vorjahresrechnung schloss mit einem Ertragsüberschuss von rund CHF 37'700 ab.		



4.2 Investitionsrechnung

	Rechnung 2021		Budget 2021		Rechnung 2020	
	Ausgaben	Einnahmen	Ausgaben	Einnahmen	Ausgaben	Einnahmen
	499'924.40	499'924.40	735'000.00	735'000.00	264'575.08	264'575.08
0 Allgemeine Verwaltung	0.00	0.00	80'000.00	0.00	21'563.50	0.00
Nettoausgaben/-einnahmen		0.00		80'000.00		21'563.50
1 Öffentliche Ordnung und Sicherheit	0.00	0.00	0.00	0.00	0.00	0.00
Nettoausgaben/-einnahmen		0.00		0.00		0.00
2 Bildung	0.00	0.00	80'000.00	0.00	134'846.55	0.00
Nettoausgaben/-einnahmen		0.00		80'000.00		134'846.55
3 Kultur, Sport und Freizeit	0.00	0.00	40'000.00	0.00	5'000.00	0.00
Nettoausgaben/-einnahmen		0.00		40'000.00		5'000.00
5 Soziale Sicherheit	0.00	0.00	0.00	0.00	0.00	0.00
Nettoausgaben/-einnahmen		0.00		0.00		0.00
6 Verkehr	265'812.65	0.00	300'000.00	0.00	23'890.40	0.00
Nettoausgaben/-einnahmen		265'812.65		300'000.00		23'890.40
7 Umweltschutz und Raumordnung	108'751.75	75'000.00	125'000.00	0.00	22'092.30	0.00
Nettoausgaben/-einnahmen		33'751.75		125'000.00		22'092.30
8 Volkswirtschaft	50'360.00	0.00	110'000.00	0.00	50'000.00	7'182.33
Nettoausgaben/-einnahmen		50'360.00		110'000.00		42'817.67
9 Finanzen und Steuern	75'000.00	424'924.40	0.00	735'000.00	7'182.33	257'392.75
Nettoausgaben/-einnahmen	349'924.40		735'000.00		250'210.42	



5 Sachgruppen

5.1 Erfolgsrechnung

	Rechnung 2021		Budget 2021		Rechnung 2020	
	Aufwand	Ertrag	Aufwand	Ertrag	Aufwand	Ertrag
AUFWAND						
30 Personalaufwand	480'319.00		453'110.00		430'420.65	
31 Sach- und übriger Betriebsaufwand	415'961.53		604'600.00		346'944.65	
33 Abschreibungen Verwaltungsvermögen	176'960.00		185'800.00		168'846.00	
34 Finanzaufwand	38'629.20		40'600.00		27'886.25	
35 Einlagen in Fonds und Spezialfinanz.	184'795.00		153'600.00		164'633.00	
36 Transferaufwand	1'790'609.25		1'869'250.00		1'749'820.25	
37 Durchlaufende Beiträge	0.00		0.00		0.00	
38 Ausserordentlicher Aufwand	166'275.75		138'100.00		117'669.12	
39 Interne Verrechnungen	21'800.00		21'300.00		21'200.00	
3 TOTAL AUFWAND	3'275'349.73		3'466'360.00		3'027'419.92	
ERTRAG						
40 Fiskalertrag		1'201'857.35		1'465'500.00		1'878'295.85
41 Regalien und Konzessionen		39'440.00		37'000.00		35'847.00
42 Entgelte		534'848.94		407'800.00		437'501.20
43 Verschiedene Erträge		0.00		0.00		0.00
44 Finanzertrag		120'497.12		118'460.00		405'595.00
45 Entnahmen aus Fonds und Spezialfinanz.		31'653.00		36'600.00		38'504.15
46 Transferertrag		306'021.92		286'600.00		262'504.93
47 Durchlaufende Beträge		0.00		0.00		0.00
48 Ausserordentlicher Ertrag		340'309.74		373'600.00		25'123.80
49 Interne Verrechnungen		21'800.00		21'300.00		21'200.00
4 TOTAL ERTRAG		2'596'428.07		2'746'860.00		3'104'571.93
90 Abschluss Erfolgsrechnung		678'921.66		719'500.00	77'152.01	0.00
9 Abschluss Gesamthaushalt		678'921.66	0.00	719'500.00	77'152.01	0.00
TOTAL Erfolgsrechnung	3'275'349.73	3'275'349.73	3'466'360.00	3'466'360.00	3'104'571.93	3'104'571.93

**5.2 Investitionsrechnung**

	Rechnung 2021		Budget 2021		Rechnung 2020	
	Ausgaben	Einnahmen	Ausgaben	Einnahmen	Ausgaben	Einnahmen
AUSGABEN						
50 Sachanlagen	374'564.40		625'000.00		202'392.75	
52 Immaterielle Anlagen	0.00		0.00		0.00	
55 Beteiligungen und Grundkapitalien	0.00		0.00		5'000.00	
56 Eigene Investitionsbeiträge	50'360.00		110'000.00		50'000.00	
5 TOTAL AUSGABEN	424'924.40		735'000.00		257'392.75	
EINNAHMEN						
63 Investitionsbeiträge für eigene Rechnung		75'000.00		0.00		7'182.33
6 TOTAL EINNAHMEN		75'000.00		0.00		7'182.33
59 Übertrag an Bilanz (Passivierungen)	75'000.00		0.00		7'182.33	
69 Übertrag an Bilanz (Aktivierungen)		424'924.40		735'000.00		257'392.75
NETTOINVESTITIONEN	349'924.40		735'000.00		250'210.42	

6 Geldflussrechnung

Geldflussrechnung

Gesamthaushalt

Bleienbach

Bezeichnung	CHF 2021	CHF 2020
Geldfluss aus betrieblicher Tätigkeit		
(-) Aufwandüberschuss / Ertragsüberschuss	-678'921.66	77'152.01
Abschreibungen Verwaltungsvermögen	176'960.00	168'846.00
Abschreibungen Investitionsbeiträge	3'307.00	2'048.00
Einlagen in das Eigenkapital	166'275.75	117'669.12
(-) Entnahmen aus dem Eigenkapital	-340'309.74	-25'123.80
(-) Gewinne aus Verkauf Finanzanlagen FV / Verluste aus Veräusserung Finanzanlagen FV und Übertragung Finanzanlagen FV ins VV	-1'800.00	0.00
Verluste aus Verkauf Sachanlagen FV und Übertragung Sachanlagen FV ins VV / (-) Gewinne aus Verkauf Sachanlagen FV	0.00	0.00
(-) Wertberichtigungen Anlagen FV / Wertberichtigungen Anlagen FV	-2'240.00	-289'410.00
Wertberichtigungen Darlehen/Beteiligungen VV	0.00	0.00
(-) Aufwertung VV	0.00	0.00
Abnahme/(-) Zunahme Forderungen	257'046.76	-39'693.40
Abnahme/(-) Zunahme Vorräte	2'890.70	-2'193.80
(-) Zunahme/Abnahme aktive Rechnungsabgrenzungen	-25'628.05	-5'371.20
(-) Abnahme/Zunahme Laufende Verbindlichkeiten	-34'794.15	70'483.85



Zunahme/(-) Abnahme kurzfr. Rückstellungen	2'000.00	7'000.00
Zunahme/(-) Abnahme passive Rechnungsabgrenzungen	11'685.00	-452.00
(-) Abnahme/Zunahme langfr. Rückstellungen	0.00	0.00
Zunahme/(-) Abnahme Spezialfinanzierungen im EK und Vorfinanzierungen	153'142.00	126'128.85
Geldfluss aus betrieblicher Tätigkeit	-310'386.39	207'083.63

Geldfluss aus Investitionstätigkeit		
Zahlungen für Nettoinv. Sachanlagen + Immat. Anlagen+ Investitionsbeiträge VV	-218'890.40	-318'423.92
(-) Auszahlungen für Darlehen/Beteiligungen VV	0.00	0.00
Einzahlung für Darlehen/Beteiligungen VV	0.00	0.00
(-) Kauf Sachanlagen FV	0.00	0.00
Verkauf Sachanlagen FV	0.00	0.00
(-) Investitionen Sachanlagen FV	0.00	0.00
(-) Kauf kurzfristige Finanzanlagen FV	0.00	0.00
Verkauf kurzfristige Finanzanlagen FV	0.00	0.00
(-) Kauf langfristige Finanzanlagen FV	0.00	0.00
Verkauf langfristige Finanzanlagen FV	1'800.00	0.00
Geldfluss aus Investitionstätigkeit	-217'090.40	-318'423.92



Geldfluss aus Finanzierungstätigkeit		
(-) Abnahme/ Zunahme Kontokorrente mit Dritten	-265'520.00	0.00
Aufnahme kurzfristige Finanzverbindlichkeiten	0.00	0.00
(-) Rückzahlung kurzfristige Finanzverbindlichkeiten	0.00	0.00
Aufnahme langfristige Finanzverbindlichkeiten	0.00	0.00
(-) Rückzahlung langfristige Finanzverbindlichkeiten	0.00	0.00
(-) Abnahme/Zunahme Stiftungen, Legate, Zuwendungen im FK sowie Fonds im FK	-6'682.20	-51'626.65
Geldfluss aus Finanzierungstätigkeit	-272'202.20	-51'626.65
Total Geldfluss	-799'678.99	-162'966.94
Bestand Flüssige Mittel und kurzfristige Geldanlagen 1.1.	2'687'009.32	2'849'976.26
Bestand Flüssige Mittel und kurzfristige Geldanlagen 31.12.	1'887'330.33	2'687'009.32
<i>Kontrollrechnung: Differenz</i>	<i>0.00</i>	<i>0.00</i>

7 Finanzkennzahlen

7.1 Gesamthaushalt

Kennzahl	Rechnung 2021	Mittel 2017-2021	Kommentar/Interpretation
	Wert	Wert	
Nettoverschuldungsquotient (NVQ)	-640.5%	-296.0%	Nettoschulden in % des Fiskalertrags (inkl. Finanzausgleich). Diese Kennzahl gibt an, welcher Anteil des Fiskalertrags erforderlich sind, um die Nettoschulden abzutragen. Bleienbach hat keine Schulden. Richtwert: <100% gut.
Selbstfinanzierungsgrad (SFG)	-148.5%	225.4%	Selbstfinanzierung in % der Nettoinvestitionen. Der Selbstfinanzierungsgrad gibt Auskunft auf die Frage, wie weit die Investitionen aus selbst erarbeiteten Mitteln bezahlt werden können. Ein SFG von unter 100% führt zu einer Neuverschuldung, ein Wert von über 100% zu einer Entschuldung. Der Selbstfinanzierungsgrad ist negativ, da die Selbstfinanzierung im Jahr 2021 negativ ist, die Nettoinvestitionen jedoch positiv. Eine solche Situation ist sehr ungünstig, weil sowohl die Investitionen (vollständig) wie auch ein Teil der Konsumausgaben (das Rechnungsdefizit) nicht mit eigenen Mitteln gedeckt werden können. Bleienbach hat noch Reserven an flüssigen Mitteln. Richtwert: 80%-100% = gut, > 100% = ideal
Zinsbelastungsanteil (ZBA)	-0.1%	-0.2%	Nettozinsen in % des Laufenden Ertrages. Der Zinsbelastungsanteil sagt aus, wie stark der laufende Ertrag durch den Nettozinsaufwand belastet ist. Je tiefer der Wert, desto grösser der Handlungsspielraum. Der negative Wert zeigt an, dass mehr Zinsertrag erwirtschaftet wurde, als Zinsaufwand angefallen ist. Richtwert: <0% sehr tiefe Belastung,
Bruttoverschuldungsanteil (BVA)	13.2%	13.3%	Bruttoschuld in % des Laufenden Ertrages. Die Bruttoverschuldung informiert über das Mass der Verschuldung einer Gemeinde. Die Gemeinde hat aktuell keine langfristigen Schulden, es handelt sich um laufende Verbindlichkeiten wie Kreditoren. Richtwert: < 50% sehr gut
Investitionsanteil (INA)	13.3%	11.9%	Bruttoinvestitionen in % der Gesamtausgaben. Der Investitionsanteil informiert über das Mass der Investitionstätigkeit einer Gemeinde. Aussage: <10% = schwache Investitionstätigkeit 10%-20% mittlere Investitionstätigkeit.
Kapitaldienstanteil (KDA)	7.4%	5.1%	Kapitaldienst in % des Laufenden Ertrages. Der Kapitaldienstanteil informiert darüber, wie stark der Laufende Ertrag durch den Kapitaldienst (Nettozinsen und Abschreibungen) belastet ist. Richtwert: 5% - 15%= mittlere Belastung.
Nettoschuld in Franken pro Einwohner	-6'239	-6'841	Die Nettoschuld pro Einwohner wird als Gradmesser für die Verschuldung verwendet. Ein negativer Wert entspricht einem Nettovermögen pro Einwohner.



Selbstfinanzierungsanteil	-21.5%	13.2%	<p>Selbstfinanzierung in % des Laufenden Ertrages. Der Selbstfinanzierungsanteil gibt Auskunft über die finanzielle Leistungsfähigkeit unserer Gemeinde. Je höher der Wert, desto grösser ist der Spielraum für den Schuldenabbau oder die Finanzierung von Investitionen und deren Folgekosten. Ein negativer Selbstfinanzierungsanteil bedeutet, dass die Gemeinde ihre Abschreibungen nicht mehr finanzieren kann bzw. einen Teil der Konsumausgaben durch Fremdmittel decken muss. Dies darf in einzelnen Jahren ausnahmsweise vorkommen, insbesondere auch bei genügender Deckung durch das Eigenkapital. Richtwert: <10% = ungenügend, 10%-14% =genügend, > 14% = gut</p>
Nettozinsbelastungsanteil (NZB)	-6.3%	-7.3%	<p>Finanzaufwand netto in % des Steuerertrages. Diese Kennzahl gibt an, welcher Anteil des Steuerertrages für die Verzinsung der Schulden aufgewendet werden muss. Da die Finanzerträge höher sind als der Finanzaufwand, ist dieser Wert negativ. Richtwert: 0%-4% = sehr tiefe Belastung</p>
Massgebliches Eigenkapital pro Einwohner	9'086	9'817	<p>Diese Kennzahl ist eine Vergleichsgrösse und wird im Zusammenhang mit dem Finanzausgleich verwendet. Der Durchschnitt der bernischen Gemeinden beträgt im Jahr 2020 CHF 3'601.</p>

7.2 Allgemeiner Haushalt

Kennzahl	Rechnung 2021	Mittel 2017-2021	Kommentar/Interpretation
	Wert	Wert	
Selbstfinanzierungsgrad (SFG)	-227.3%	100%	<p>Selbstfinanzierung in % der Nettoinvestitionen. Der Selbstfinanzierungsgrad gibt Auskunft auf die Frage, wie weit die Investitionen aus selbst erarbeiteten Mitteln bezahlt werden können. Ein SFG von unter 100% führt zu einer Neuverschuldung, ein Wert von über 100% zu einer Entschuldung. Der Selbstfinanzierungsgrad ist negativ, da die Selbstfinanzierung im Jahr 2021 negativ ist, die Nettoinvestitionen jedoch positiv sind. Eine solche Situation ist sehr ungünstig, weil sowohl die Investitionen (vollständig) wie auch ein Teil der Konsumausgaben (das Rechnungsdefizit) nicht mit eigenen Mitteln gedeckt werden können. Bleienbach hat noch Reserven an flüssigen Mitteln. Richtwert: 80%-100% = gut, > 100% = ideal</p>
Bilanzüberschussquotient (BÜQ)	625.0%	289.1%	<p>Bilanzüberschuss in % des Fiskalertrags (inkl. Finanzausgleich). Die Kennzahl Bilanzüberschussquotient gibt Auskunft über das Verhältnis des Bilanzüberschusses zu den beiden wichtigen Ertragsarten Steuern und Finanzausgleich. Ferner wird der BÜQ als Ausgangsgrösse für die Berechnung der Auflösung der finanzpolitischen Reserve verwendet. Eine Auflösung dieser Reserve ist möglich bei einem Aufwandüberschuss sowie einem BÜQ von unter 30%.</p>

7.3 Spezialfinanzierung Wasserversorgung

Kennzahl	Rechnung 2021	Mittel 2017-2021	Kommentar/Interpretation
	Wert	Wert	
Selbstfinanzierungsgrad (SFG)	204.5%	120.9%	Selbstfinanzierung in % der Nettoinvestitionen. Der Selbstfinanzierungsgrad gibt Auskunft auf die Frage, wie weit die Investitionen aus selbst erarbeiteten Mitteln bezahlt werden können. Ein SFG von unter 100% führt zu einer Neuverschuldung, ein Wert von über 100% zu einer Entschuldung. Richtwert: 80%-100% = gut, > 100% = ideal
Kostendeckungsgrad (KDG)	81.3%	101.1%	Ertrag in % des Aufwandes. Der Kostendeckungsgrad gibt Auskunft auf die Frage, wie weit der Aufwand aus selbst erarbeiteten Erträgen gedeckt ist. <100% = Aufwandüberschuss, >100% = Ertragsüberschuss.
Werterhaltungsquote (WEQ)	3.2%	2.5%	Bestand Werterhalt in % des Wiederbeschaffungswertes. Auf die Einlagen in den Werterhalt können verzichtet werden, sobald die WEQ den Wert von 25% erreicht hat.

7.4 Spezialfinanzierung Abwasserentsorgung

Kennzahl	Rechnung 2021	Mittel 2017-2021	Kommentar/Interpretation
	Wert	Wert	
Selbstfinanzierungsgrad (SFG)	990.9%	278.2%	Selbstfinanzierung in % der Nettoinvestitionen. Der Selbstfinanzierungsgrad gibt Auskunft auf die Frage, wie weit die Investitionen aus selbst erarbeiteten Mitteln bezahlt werden können. Ein SFG von unter 100% führt zu einer Neuverschuldung, ein Wert von über 100% zu einer Entschuldung. Richtwert: 80%-100% = gut, > 100% = ideal
Kostendeckungsgrad (KDG)	128.8%	96.3%	Ertrag in % des Aufwandes. Der Kostendeckungsgrad gibt Auskunft auf die Frage, wie weit der Aufwand aus selbst erarbeiteten Erträgen gedeckt ist. <100% = Aufwandüberschuss, >100% = Ertragsüberschuss.
Werterhaltungsquote (WEQ)	13.4%	12.0%	Bestand Werterhalt in % des Wiederbeschaffungswertes. Auf die Einlagen in den Werterhalt können verzichtet werden, sobald die WEQ den Wert von 25% erreicht hat.



7.5 Spezialfinanzierung Abfall

Kennzahl	Rechnung 2021	Mittel 2017-2021	Kommentar/Interpretation
	Wert	Wert	
Selbstfinanzierungsgrad (SFG)	Keine Investitionen	Keine Investitionen	Selbstfinanzierung in % der Nettoinvestitionen. Der Selbstfinanzierungsgrad gibt Auskunft auf die Frage, wie weit die Investitionen aus selbst erarbeiteten Mitteln bezahlt werden können. Ein SFG von unter 100% führt zu einer Neuverschuldung, ein Wert von über 100% zu einer Entschuldung. Richtwert: 80%-100% = gut, > 100% = ideal
Kostendeckungsgrad (KDG)	97.3%	90.6%	Ertrag in % des Aufwandes. Der Kostendeckungsgrad gibt Auskunft auf die Frage, wie weit der Aufwand aus selbst erarbeiteten Erträgen gedeckt ist. <100% = Aufwandüberschuss, >100% = Ertragsüberschuss.



8 Antrag der Exekutive

Genehmigung:

Gemäss Art. 71 GV (170.111) verabschiedet der Gemeinderat die Jahresrechnung 2021 der Einwohnergemeinde Bleienbach:

Erfolgsrechnung	Aufwand Gesamthaushalt	CHF	3'330'516.83	
	Ertrag Gesamthaushalt	CHF	2'651'595.17	
	Aufwandüberschuss	CHF	678'921.66	
davon	Aufwand Allgemeiner Haushalt	CHF	2'832'474.65	
	Ertrag Allgemeiner Haushalt	CHF	2'139'174.98	
	Aufwandüberschuss	CHF	693'299.67	
	Aufwand Wasserversorgung	CHF	212'540.43	
	Ertrag Wasserversorgung	CHF	172'753.30	
	Aufwandüberschuss	CHF	39'787.13	
	Aufwand Abwasserentsorgung	CHF	191'819.35	
	Ertrag Abwasserentsorgung	CHF	246'986.45	
	Ertragsüberschuss	CHF	55'167.10	
	Aufwand Abfall	CHF	38'515.30	
	Ertrag Abfall	CHF	37'513.34	
	Aufwandüberschuss	CHF	1'001.96	
	Investitionsrechnung	Ausgaben	CHF	424'924.40
		Einnahmen	CHF	75'000.00
		Nettoinvestitionen	CHF	349'924.40
Nachkredite gem. separater Tabelle in der Kompetenz der Gemeindeversammlung	CHF	0.00		



Antrag:

Der Gemeindeversammlung wird beantragt, die Jahresrechnung 2021 zu genehmigen.

Bleienbach, 11. April 2022

Einwohnergemeinde Bleienbach

Daniel Benevento
Gemeindepräsident

Barbara Stettler
Gemeindegemeinschafterin

Christine Zbinden
Finanzverwalterin



9 Bestätigungsbericht



10 Genehmigung der Jahresrechnung

Das beschlussfassende Organ der Einwohnergemeinde Bleienbach hat die Jahresrechnung 2021 am 13. Juni 2022 an der Gemeindeversammlung gemäss dem vorstehenden Antrag des Gemeinderates vom 11. April 2022 genehmigt.

Bleienbach, 13. Juni 2022

Einwohnergemeinde Bleienbach

Daniel Benevento
Gemeindepräsident

Barbara Stettler
Gemeindeschreiberin

11 Anhang

11.1 Regelwerk

11.1.1 Angewendetes Regelwerk

Der Rechnungsabschluss der Gemeinde Bleienbach ist in Übereinstimmung mit den geltenden kantonalen gesetzlichen Grundlagen erstellt worden.

Gemeindegesezt (GG, BSG 170.11)

Gemeindeverordnung (GV, BSG 170.111)

Direktionsverordnung über den Finanzhaushalt der Gemeinden (FHDV, BSG 170.511)

Diese orientieren sich gemäss Art. 70 Absatz 1 GG am Harmonisierten Rechnungslegungsmodell für die Kantone und Gemeinden, HRM2, laut Handbuch der Konferenz der Kantonalen Finanzdirektoren. Die kantonalen Bestimmungen weichen in einzelnen Bereichen von den Empfehlungen des HRM2 ab. Das Amt für Gemeinden und Raumordnung stellt eine Auflistung dieser Ausnahmen zur Verfügung unter www.be.ch/gemeinden > Rubrik Gemeindefinanzen > HRM2 > Praxishilfen.

11.1.2 Bewertung Finanzvermögen (s. Art. 32d Abs. b FHDV)

Vermögenswerte im Finanzvermögen werden bilanziert, wenn sie einen künftigen Nutzen erbringen und ihr Wert verlässlich ermittelt werden kann. Sie werden bei erstmaliger Bilanzierung zu Anschaffungs- bzw. Herstellungskosten bilanziert. Entstehen der Gemeinde keine Kosten, wird zum Verkehrswert zum Zeitpunkt des Zugangs bilanziert. Folgebewertungen erfolgen zum Verkehrswert am Bilanzstichtag, wobei eine systematische Neubewertung bei Liegenschaften mit Ausnahme von Baurechten alle fünf Jahre oder bei Änderung des amtlichen Werts, bei allen anderen Vermögenswerten jährlich erfolgt. Die Bilanzwerte sind bei eingetretenen dauerhaften Wertminderungen oder Verlusten sofort zu berichtigen.

Folgebewertung Finanzvermögen (s. Art. 81 GV, BSG 170.111)

Das Finanzvermögen wurde gemäss Anhang 1 der GV periodisch neu bewertet.

Bilanzkonto	Auf-/Abwertung in CHF	Bewertungsmethode (Anhang 1 GV)	Letztmalige Bewertung
10700.01 Namenaktien BLS	10.00	Marktwert, Ziff. 7	31.12.2021
10700.02 Namenaktien Clientis Bank Oberaargau AG	290.00	Marktwert, Ziff. 7	31.12.2021
10700.03 Namenaktien BKW AG	1'940.00	Marktwert, Ziff. 7	31.12.2021
10800.01 Pachtland Schulmoos	0.00	Fläche x Preis/m ² , Ziff. 2, 1. Priorität	31.12.2020
10840.50 Wohnungen Gemeindehaus	0.00	Amtlicher Wert x Faktor 1.4, Ziff. 1	31.12.2020
10840.80 Wohnungen Langenthalstrasse	0.00	Amtlicher Wert x Faktor 1.4, Ziff. 1	31.12.2020



11.1.3 Bewertung Verwaltungsvermögen

Vermögenswerte im Verwaltungsvermögen werden bilanziert, wenn sie einen künftigen mehrjährigen öffentlichen Nutzen hervorbringen und ihr Wert verlässlich ermittelt werden kann. Sie werden zu Anschaffungs- bzw. Herstellkosten nach der Nettomethode bilanziert und nach der definierten Nutzungsdauer linear abgeschrieben. Entstehen der Gemeinde keine Kosten, wird zum Verkehrswert zum Zeitpunkt des Zugangs bilanziert. Die Bilanzwerte sind bei eingetretenen dauerhaften Wertminderungen oder Verlusten sofort zu berichtigen. Die geltenden Anlagekategorien und Nutzungsdauern sind in Anhang 2 GV umschrieben.

11.1.4 Aktivierungsgrenze

Allgemeiner Haushalt	CHF 20'000.—
Spezialfinanzierungen	CHF 20'000.—

11.1.5 Bestehendes Verwaltungsvermögen

Das bestehende Verwaltungsvermögen per 31.12.2015 wurde zu Buchwerten ins HRM2 übernommen und ist linear zu einem bestimmten Satz abzuschreiben. Die Gemeinde Bleienbach verfügte per 1.1.2016 nur abzuschreibendes Verwaltungsvermögen aus der Spezialfinanzierung Wasserversorgung. Die Höhe der jährlichen Abschreibung in diesem Bereich ist identisch mit der Einlage in die Spezialfinanzierung Werterhalt im Jahr vor der Einführung von CHF 30'600.00.

11.2 Grundlagen der Jahresrechnung

Als Grundlage für die Jahresrechnung 2021 dienen das Budget 2021 und die Vorjahresrechnung 2020.

Genehmigung/Prüfung:

	Budget	Jahresrechnung
Gemeinderat	26.10.2020	12.04.2021
Bestätigungsbericht Rechnungsprüfungsorgan		03.05.2021
Gemeindeversammlung (oder Urnenabstimmung)	13.12.2020	13.06.2021

11.3 Eigenkapitalnachweis

Eigenkapital per 01.01.2021			Veränderungsnachweis				Eigenkapital per 31.12.2021		
		CHF	Erhöhung (+) durch		Reduktion (-) durch				CHF
29	Eigenkapital	9860					29	Eigenkapital	9160
290	Verpflichtungen (+) bzw. Vorschüsse (-) gegenüber Spezialfinanzierungen	562	Einlagen in SF EK		Entnahmen aus SF EK		290	Verpflichtungen (+) bzw. Vorschüsse (-) gegenüber Spezialfinanzierungen	576
29001	SF Wasserversorgung	324	9010.10	Ertragsüberschuss	9011.10	Aufwandüberschuss	29001	SF Wasserversorgung	284
29002	SF Abwasserentsorgung	160	9010.20	Ertragsüberschuss	9011.20		29002	SF Abwasserentsorgung	215
29003	SF Abfall	78	9010.30	Ertragsüberschuss	9011.30	Aufwandüberschuss	29003	SF Abfall	77
293	Vorfinanzierungen	2534	Einlagen in Vorfinanzierungen EK		Entnahmen aus Vorfinanzierungen des EK		293	Vorfinanzierungen	2568
29300.00	SF Buchgewinn Onyx-Aktien	702			4893.01	planm. Abschreibungen Steuerhaushalt	29300	Allgemeiner Haushalt	553
29300.50	SF Wohnungen Gemeindehaus	14	3893	1.5% GVB-Wert	4893	Unterhaltskosten	29300	Allgemeiner Haushalt	34
29300.80	SF Wohnungen Langenthalstrasse	66	3893	1.5% GVB-Wert	4893	Unterhaltskosten	29300	Allgemeiner Haushalt	75
29301	SF Wasserversorgung Werterhalt	112	3510	Einlage in SF Werterhalt	4510	Entnahme aus SF Werterhalt	29301	SF Wasserversorgung Werterhalt	155
29302	SF Abwasserentsorgung Werterhalt	1640	3510	Einlage in SF Werterhalt	4510	Entnahme aus SF Werterhalt	29302	SF Abwasserentsorgung Werterhalt	1750
294	Reserven	657	Einlagen		Entnahmen		294	Reserven	657
29400	Finanzpolitische Reserve (zusätzl. Abschreibungen)	657	3894	Einlage in Reserve			29400	Finanzpolitische Reserve (zusätzl. Abschreibungen)	657
296	Neubewertungsreserve Finanzvermögen	939	Einlagen		Entnahmen		296	Neubewertungsreserve Finanzvermögen	884
29600	Neubewertungsreserve FV	939	3896		4896	Entn. Neubew.reserve	29600	Neubewertungsreserve FV	762
29601	Schwankungsreserve	0	3896	Einlage Schw.reserve			29601	Schwankungsreserve	123
299	Bilanzüberschuss/-Fehlbetrag	5168	2990	Jahresergebnis Überschuss (+) Defizit (-)			299	Bilanzüberschuss/-Fehlbetrag	4475
				-693					

**11.4 Rückstellungsspiegel****205 Kurzfristige Rückstellungen**

Konto	Bezeichnung	Buchwert 01.01.2021	Veränderung			Buchwert 31.12.2021	Kommentar
			Bildung	Verwendung	Auflösung		
20500.01	Rückstellungen aus Mehrleistungen des Personals	7'000.00	2'000.00	0.00	0.00	9'000.00	
20580.01	Rückstellungen der Investitionsrechnung	0.00	202'000.00	0.00	0.00	202'000.00	

208 Langfristige Rückstellungen

Konto	Bezeichnung	Buchwert 01.01.2021	Veränderung			Buchwert 31.12.2021	Kommentar
			Bildung	Verwendung	Auflösung		
							Keine langfristigen Rückstellungen vorhanden.

Total kurzfristige Rückstellungen		7'000.00	204'000.00	0.00	0.00	211'000.00	
Total langfristige Rückstellungen		0.00	0.00	0.00	0.00	0.00	
Total Rückstellungen		7'000.00	204'000.00	0.00	0.00	211'000.00	



11.5 Beteiligungsspiegel

Beteiligungen (im Sinne der öffentlichen Aufgabenerfüllung)											
Name, Sitz Rechtsform	Tätigkeitsgebiet	Nominalkapital (100%)	Eigentumsanteil	Stimmanteil - E: Exekutive - L: Legislative	Wesentliche Beteiligte	Buchwert per 31.12.	Anschaffungswert	Wesentliche Beteiligungen der Organisation	Rechnungslegungs- norm; Aussage zur Jahresrechnung	Zahlungsströme Berichtsjahr	Spezifische Risiken
Gemeindeeigene Unternehmen (Anstalten) gem. Art. 64 Abs. 1 Bst. b GG											
keine											
Öffentlich-rechtliche Organisationen der interkommunalen Zusammenarbeit (Gemeindeverbände, Anstalten etc.)*											
Gemeindeverband Sozialdienst oberes Langental, Madiswil	Aufgaben gemäss Sozialhilfegesetz		Verbandsmitglied	nach Einwohnerzahl (1 Stimme) E: Ressortverantwort.	Bleienbach, Madiswil, Obersteckholz, Oeschenbach, Rohrbachgraben, Rütschelen, Ursenbach	0.00	0.00	keine	HRM; Aufw and verrechnung via Kostenverteiler	Nicht lastenausgleichberechtigter Aufw and überschuss nach Einwohnerzahl (5796.3632.01)	Austretende Verbandsgemeinden haften während 5 Jahren ab Austritt anteilmässig für die zur Zeit des Austritts bestehenden Schulden.
Gemeindeverband Wasserversorgung untere Langental (WUL)	Versorgung der Mitglieder und allenfalls weitere Wasserversorgungen mit Trink-, Brauch- und Löschwasser		Verbandsmitglied	nach Einwohnerzahl (1 Stimme) E: Ressortverantwort.	Aarwangen, Bannwil, Bleienbach, Graben, Langenthal, Lotzwil, Madiswil, Roggwil, Schwärzhäusern, Thunstetten, Wynau	0.00	0.00	keine	HRM2; Aufw and verrechnung via Kostenverteiler	Der Verband deckt seine Aufwendungen über einen Leistungs- und Arbeitspreis für das abgegebene Wasser. Die Berechnung ist grundsätzlich für alle Mitglieder gleich.	Art. 35. Alle Kosten für die Erfüllung der Verbandsaufgaben werden von den Verbandsgemeinden getragen.
Gemeindeverband Kulturförderung Region Oberaargau GVKFROA	Aufgabenerfüllung gemäss KKFG im Verwaltungskreis Oberaargau. Vereinbarung Leistungsverträge zur Unterstützung der Kulturinstitutionen regionaler Bedeutung		Verbandsmitglied			0.00	0.00		HRM; Aufw and verrechnung via Kostenverteiler	Kostenbeteiligung nach festgelegtem Schlüssel	Art. 32. Für die Verbindlichkeiten des Verbandes haftet in erster Linie sein Vermögen. Die Verbandsgemeinden haften gegenüber Dritten solidarisch für die Schulden des Verbandes; intern nur im Verhältnis ihrer Beitragspflicht.
Gemeindeverband ARA Herzogenbuchsee	Abwasserbeseitigung		Verbandsmitglied	E: Ressortverantwort.	diverse Einwohnergemeinden	0.00	0.00	keine	HRM; Aufw and verrechnung via Kostenverteiler	Kostenbeteiligung nach festgelegtem Schlüssel	Solidarhaft der Gemeinden für Schulden gegenüber Dritten
Juristische Personen des Privatrechts*											
Anzeiger Oberaargau AG	Informationen, Publikationen		29 Namensaktien à nom. Fr. 100.--	Aktionärin		0.00		keine	OR, AG	keine	gegenseitiges Übernahmerecht der Aktionäre, max. 30 % des Aktienkapitals
AquaArenA AG, Herzogenbuchsee	Sport und Wellness		10 Namenaktien à Fr. 500.--	Aktionärin	diverse	5000.00	5000.00	keine	OR, AG	keine	Kapitalbeteiligung, keine Nachschusspflicht
KEBAG AG, Zuchwil	Abfallbeseitigung		15 Namenaktien à Fr. 1'000.--	Aktionärin		1.00		keine	OR, AG	bezogene Leistung	Kapitalbeteiligung, keine Nachschusspflicht
ZAR Emmental-Oberaargau	Ausbildungszentrum Zivilschutz		5 Namenaktien à nom. Fr. 1'000.--	Aktionärin		1.00			OR, AG	Jahresbeitrag	Kapitalbeteiligung, keine Nachschusspflicht



Mitgliedschaften in einfachen Gesellschaften, Kollektiv- und Kommanditgesellschaften*											
keine											
Vertragliche Beziehungen zur Erfüllung von Gemeindeaufgaben*											
Gerber AG, Roggwil	Kehrichtabfuhr, Grünabfuhr					0.00	0.00	keine	OR	Leistungsbezug	keine
Gemeinde Lotzwil	Führen der Schule als Sitzgemeinde				Bleienbach, Lotzwil, Rüttschelen	0.00	0.00	keine	OR	Schulkostenbeitrag aufgrund Schülerzahl und Einwohner, Infrastruktur jede Gemeinde separat	
IB Langenthal AG	Betriebsführung Wasserversorgung					0.00	0.00	keine	OR	anfallende Kosten	gemäss Vertrag
Region Oberaargau	Erarbeitung, Erlass, Nachführung und Handhabung der in Art. 98 BauG genannten Grundlagen, Richtpläne und Konzepte, Förderung Volkswirtschaft und Tourismus Prüfung energietechnischer Massnahmenachweis im Baubewilligungsverfahren			Vereinsmitglied		0.00	0.00	keine	HRM	anfallende Kosten	Art. 3, Abs. 7; Mitglieder, die aus dem Verein ausscheiden, haben keinen Anspruch auf Rückerstattung von Leistungen oder Anteilen am Vereinsvermögen, bleiben aber für ihre dann bestehenden Verpflichtungen haftbar. Bei Auflösung wird das Vermögen entsprechend dem Beitragsmodus und der Dauer der Mitgliedschaft auf die Mitglieder aufgeteilt.
Schlachthausgenossenschaft Langenthal	Kadaverentsorgung					0.00	0.00	keine	OR	nach Aufw and	Benützervereinbarung
Stadt Langenthal	Alimentenbevorschussung und Inkassohilfe					0.00	0.00	keine	HRM	2021: CHF 1'220. Lastenausgleichsberechtigte Aufwände sowie Erträge, Abgeltung Personalaufw and	keine
Stadt Langenthal	Feuerwehr					0.00	0.00	keine	HRM	Ersatzabgaben	keine

* s. Art. 32g FHDV

Es sind nur für die Gemeinde wesentliche Beteiligungen aufgeführt.

**11.6 Gewährleistungsspiegel**

Name, Sitz, Rechtsform	Eigentümer wesentliche Miteigentümer	Angaben zu den gesicherten Leistungen Art, Betrag, Verfall, Zinsangaben usw.)	Zahlungsströme im Berichtsjahr	Spezifische zusätzliche Angaben
Privatrechtliche Unternehmen (nach OR/ZGB)				
PK Previs, Stiftung	Versicherte	Nachschusspflicht bei Unterdeckung, Sanierungsmassnahmen je nach Deckungsgrad	Prämien	Deckungsrad Ende 2020 = 105.51 %
Öffentlich-rechtliche Unternehmen (nach Gemeindegesetz)				
Sozialdienst Madiswil	Gemeindeverband	Anteil 2021: ca. Fr. 19'000	Beitrag 2021 gemäss Kostenverteiler	
Öffentlich-rechtliche Verträge				
Weitere Verpflichtungen (Altlasten, Leasing usw.)				
Gemeindeanteil Lastenverteilung EL		Anteil 2021: rund CHF 169'000		periodengerechte Abgrenzung nicht zwingend notwendig (BSIG 1.170.511./7.1); für 2022 budgetiert
Gemeindeanteil Lastenverteilung FAMZU		Anteil 2021: rund CHF 4'000		periodengerechte Abgrenzung nicht zwingend notwendig (BSIG 1.170.511./7.1); für 2022 budgetiert
Gemeindeanteil Lastenverteilung Sozialhilfe		Anteil 2021: rund CHF 370'000		periodengerechte Abgrenzung nicht zwingend notwendig (BSIG 1.170.511./7.1); für 2022 budgetiert

**11.7 Anlagespiegel****Finanzvermögen**

			108 Finanzvermögen Sachanlagen				
			1080	1084	1086	1087	1089
			Grundstücke unüberbaut	Gebäude Finanzvermögen	Mobilien des Finanz- vermögens	Anlagen im Bau Finanzvermögen	Übrige Sachanlagen FV
Anschaffungskosten	Anlagewert	01.01. 2021	51'205.00	2'044'800.00			
	Zuwachs/ Zugänge	2021					
	Abgänge	2021					
	Umgliederungen	2021					
	Anlagewert	31.12. 2021	51'205.00	2'044'800.00	0.00	0.00	0.00
kumulierte Wertberichtigungen	Stand per	01.01. 2021	-50.00	286'508.00			
	Wertminderungen	2021					
	Aufwertungen	2021					
	Umgliederungen	2021					
	Stand per	31.12. 2021	-50.00	286'508.00	0.00	0.00	0.00
Buchwerte	Buchwert netto	31.12. 2021	51'155.00	2'331'308.00	0.00	0.00	0.00
	davon Anlagen in Leasing	31.12. 2021					
	Versicherungswerte	31.12. 2021					

**Sachanlagen Verwaltungsvermögen inkl. Spezialfinanzierungen**

			140 Sachanlagen Verwaltungsvermögen							Bilanz	
			1400	1401	1402	1403	1404	1405	1406	1407	1409
			Grundstücke unbebaut	Strassen/ Verkehrswege	Wasserbau	Tiefbauten übrige	Hochbauten	Waldungen/ Alpen	Mobilien	Anlagen im Bau	Übrige Sachanlagen* (ohne 14099)
Anschaffungskosten	Anlagewert	01.01. 2021		733'748.65		186'225.60	2'664'561.90		21'563.50	50'900.35	
	Zuwachs/ Zugänge	2021		288'276.00		17'075.35	0.00		0.00	274'138.00	
	Abgänge	2021		0.00		0.00	0.00			0.00	
	Umgliederungen	2021		0.00		38'768.70	0.00			-318'693.65	
	Anlagewert	31.12. 2021		0.00	1'022'024.65	0.00	242'069.65	2'664'561.90	0.00	21'563.50	6'344.70
kumulierte ordentliche Abschreibungen	Stand per	01.01. 2021		55'743.00		27'549.00	495'109.00		2'156.00		
	Planmässige Abschreibungen	2021		27'679.00		8'215.00	106'376.00		2'156.00		
	Ausserplanmässige Abschreibungen	2021		0.00		0.00	0.00		0.00		
	Wertkorrekturen	2021		0.00		0.00	0.00		0.00		
	Stand per	31.12. 2021		0.00	83'422.00	0.00	35'764.00	601'485.00	0.00	4'312.00	0.00
Buchwerte	Buchwert netto	31.12. 2021	0.00	938'602.65	0.00	206'305.65	2'063'076.90	0.00	17'251.50	6'344.70	0.00
	davon Anlagen in Leasing	31.12. 2021									
	Versicherungswerte	31.12. 2021									

* darin nicht enthalten ist das bestehende VW bei Einführung von HRM2:

	Saldo per 01.01. 2021		Kumulierte Wertberichtigungen		Saldo per 31.12. 2021
Allgemeiner Haushalt					
Wasserversorgung	14099.10	1'379'941.10	14099.91	183'600.00	1'196'341.10
Abwasserentsorgung					
ev. weitere (verfügte Ausnahmen, SF)					
Total	1'379'941.10		183'600.00		1'196'341.10



Übriges Verwaltungsvermögen

			142 Immaterielle Anlagen VV			144 Darlehen VV	145 Beteiligungen VV	146 Investitionsbeiträge VV
			1420	1427	1421 & 1429	1441-1447	1452-1456	1460-1469
			Informatik	Immat. Anlagen in Realisierung	übrige immaterielle Anlagen	Darlehen	Beteiligungen	Investitionen
Anschaffungskosten	Anlagewert	01.01. 2021			19'344.33		5'008.00	81'935.40
	Zuwachs/ Zugänge	2021						50'360.00
	Abgänge	2021						0.00
	Umgliederungen	2021						0.00
	Anlagewert	31.12. 2021	0.00	0.00	19'344.33	0.00	5'008.00	132'295.40
kumulierte ordentliche Abschreibungen	Stand per	01.01. 2021			1'934.00			3'644.00
	Planmässige Abschreibungen	2021			1'934.00			3'307.00
	Ausserplanmässige Abschreibungen	2021						
	Wertkorrekturen	2021						
	Stand per	31.12. 2021	0.00	0.00	3'868.00	0.00	0.00	6'951.00
Buchwerte	Buchwert netto	31.12. 2021	0.00	0.00	15'476.33	0.00	5'008.00	125'344.40
	davon Anlagen in Leasing	31.12. 2021						
	Versicherungswerte	31.12. 2021						

11.8 Kreditkontrolle

11.8.1 Verpflichtungskredite für Investitionen

Konto-Nr.	Kreditbeschluss			Objektbezeichnung	Kreditkontrolle							Abrechnungsdatum
	Organ	Datum	Kreditsumme (brutto)		in CHF							
					Kumulierte Ausgaben 01.01.2021	Investitionsausgaben	Kumulierte Ausgaben 31.12.2021	Kumulierte Einnahmen 01.01.2021	Investitions-einnahmen	Kumulierte Einnahmen 31.12.2021	Saldo brutto *1	
			2'313'000.00	VERPFLICHTUNGSKREDITE	254'629.70	424'924.40	679'554.10	32'115.67	75'000.00	107'115.67	1'623'541.00	
2170			550'000.00	Schulliegenschaften	102'269.35	0.00	102'269.35	0.00	0.00	0.00	447'730.65	
5040.06	GV	02.12.2019	100'000.00	Sanierung Dach und Dachterrasse Lehrerzimmer	102'269.35	0.00	102'269.35	0.00		0.00	-2'269.35	13.12.2021
5040.07	GV	13.12.2021	450'000.00	Sanierung Keller, WC EG, Fassade	0.00	0.00	0.00	0.00		0.00	450'000.00	
3321			40'000.00	Antennen- und Kabelanlagen	0.00	0.00	0.00	0.00	0.00	0.00	40'000.00	
5030.01	GR	06.05.2019	40'000.00	Oberbützberg, Erschliessung Kommunikation	0.00	0.00	0.00	0.00		0.00	40'000.00	
6150			348'000.00	Gemeindestrassen	28'808.05	288'888.00	317'696.05	0.00	6'000.00	6'000.00	28'527.15	
5010.03	GR	07.10.2019	30'000.00	Thunstettenstrasse Sanierung, Planung	26'656.30	6'308.00	32'964.30	0.00		0.00	-2'964.30	
5010.05 (div. weitere)	GV	02.12.2019 06.07.2020	296'000.00	Thunstettenstrasse Sanierung, Ausführung	2'151.75	276'235.30	278'387.05	0.00	6'000.00	6'000.00	15'836.15	
5010.06	GR	08.03.2021	22'000.00	Oberbützberg Sanierung, Ingenieurleistungen	0.00	6'344.70	6'344.70	0.00		0.00	15'655.30	
6151			0.00	Strassenbeleuchtung	0.00	0.00	0.00	0.00	0.00	0.00	0.00	
7201			125'000.00	Abwasserentsorgung	22'092.30	85'676.40	107'768.70	0.00	69'000.00	69'000.00	9'103.20	
5032.04	GV	03.06.2019	125'000.00	Erschliessung Oberbützberg	22'092.30	85'676.40	107'768.70	0.00	69'000.00	69'000.00	9'103.20	
8120			1'250'000.00	Strukturverbesserungen	101'460.00	50'360.00	151'820.00	32'115.67	0.00	32'115.67	1'098'180.00	
5290.01	GV	08.06.2015	150'000.00	Gesamtmelioration	51'460.00	0.00	51'460.00	32'115.67		32'115.67	98'540.00	13.12.2021
5640.01	GV	03.06.2019	1'100'000.00	Gesamtmelioration Ausführung	50'000.00	50'360.00	100'360.00	0.00		0.00	999'640.00	*2

Anlagen im Bau

*1 Die Ausgaben wurden exkl. MwSt dargestellt. Beim Saldo wurde diese jedoch abgezogen, so dass der Saldo der Kreditabrechnung entspricht.

*2 Investitionsbeitrag an Gesamtmelioration wäre gem. FHDV Art. 15 Abs. 3 nicht Bestandteil der Verpflichtungskreditkontrolle. Auf Grund der Höhe, der längeren Investitionsdauer und aus Transparenzgründen wird der Kredit trotzdem aufgeführt.

11.8.2 Nachkredite

Gemäss Gemeinderatsbeschluss werden nur Nachkredite über CHF 1'000.-- ausgewiesen.

Konto-Nr.	Bezeichnung				Nachkredit			Beschluss- datum	Bemerkungen
		Rechnung	Budget	Überschrei- tung	gebunden	GR	GV		
	Total	1'252'751.80	922'200.00	330'551.80	236'731.95	93'819.85	0.00		
0	Allgemeine Verwaltung								
0220.3000.01	Entschädigungen, Tag- und Sitzungsgelder Baukommission	11'661.00	2'600.00	9'061.00	9'061.00			11.04.2022 Die Entschädigungen wurden bisher unter Spesen verbucht und waren dort auch budgetiert. Verbuchungskonto angepasst.	
0220.3010.01	Löhne Verwaltungspersonal	220'284.55	192'000.00	28'284.55	28'284.55			28.06.2021 GRB 28.06.2021 für Pensenerhöhungen nach Arbeitsplatzbewertung, Auszahlung Überzeit, Rückstellungen für Zeitguthaben Mitarbeitende	
0220.3050.01	AG-Beiträge AHV, IV, EO, ALV	14'371.75	13'000.00	1'371.75	1'371.75			28.06.2021 GRB 28.06.2021 Pensenerhöhungen nach Arbeitsplatzbewertung, Auszahlung Überzeit	
0220.3110.01	Anschaffungen Büromöbel und Geräte	1'505.45	0.00	1'505.45		1'505.45		10.05.2021 GRB 10.05.2021 über CHF 1'600.-- für Stehlampe neues Büro Finanzverwaltung	
0290.3144.01	Unterhalt Gebäude	15'105.15	12'000.00	3'105.15		3'105.15		08.02.2021 GRB 08.02.2021 über CHF 3'000.-- für Deckenrenovation Büro Finanzverwaltung infolge von losem Verputz	
1	Öffentliche Sicherheit								
1400.3130.01	Bauwesen (Gebühren)	22'282.55	17'000.00	5'282.55	5'282.55			11.04.2022 Hoher Gebührenaufwand infolge reger Bautätigkeit. Einnahmen auch entsprechend höher. (1400.4210.01)	
1506.3612.01	Ersatzabgaben an Langenthal	23'174.40	20'400.00	2'774.40	2'774.40			11.04.2022 Vertraglich geregelte Weiterleitung an Langenthal. Der Ertrag fiel ebenfalls höher aus.	
1610.3636.01	Beiträge an private Organisationen	1'190.80	0.00	1'190.80		1'190.80		08.03.2021 GRB 08.03.2021 über CHF 1'200 für Beitrag an Schützengesellschaft für Reparatur Wasserleitung	
1620.3130.01	Dienstleistungen Dritter	8'756.75	0.00	8'756.75		8'756.75		29.03.2021 GRB vom 29.03.2021 über CHF 6'000 für Periodische Schutzraumkontrollen. Betrag wurde aus kantonalem Ersatzbeitragsfonds zurückerstattet.	



Konto-Nr.	Bezeichnung	Rechnung	Budget	Überschreitung	Nachkredit			Beschlussdatum	Bemerkungen
					gebunden	GR	GV		
2	Bildung								
2120.3612.02	andere Gemeinden - Lohnanteile	7'171.45	0.00	7'171.45	7'171.45			11.04.2022	gebundene Beiträge für Schulbesuche in anderer Gemeinde
2120.3612.12	andere Gemeinden - Betriebskosten	6'939.40	0.00	6'939.40	6'939.40			11.04.2022	gebundene Beiträge für Schulbesuche in anderer Gemeinde
2170.3053.01	AG-Beiträge Unfallversicherungen	1'621.50	0.00	1'621.50	1'621.50			11.04.2022	Verbuchung neu unter Funktion 2170 (bisher alles unter 0220)
2170.3055.01	AG-Beiträge Krankentaggeldversicherungen	1'254.17	0.00	1'254.17	1'254.17			11.04.2022	Verbuchung neu unter Funktion 2170 (bisher alles unter 0220)
2170.3131.01	Planungen und Projektierungen Dritter	8'126.55	0.00	8'126.55		8'126.55		01.11.2021	GRB 01.11.2021 Nachkredit über CHF 12'000 für Projektierungsarbeiten Sanierung Schulhaus
2170.3144.01	Baulicher Unterhalt Schulhaus und MZH	26'268.55	25'000.00	1'268.55		1'268.55		08.03.2021	GRB 08.03.2021 Nachkredit über CHF 3'500.-- für Deckensanierung Schulhaus wegen losem Verputz
5	Soziale Sicherheit								
5430.3637.01	Alimentenbevorschussung	1'220.00	0.00	1'220.00	1'220.00			11.04.2022	gebundene Unterhaltsbeiträge an Kinder
5451.3637.01	Beiträge Betreuungsgutscheine	11'090.35	10'000.00	1'090.35	1'090.35			11.04.2022	mehr Betreuungsgutscheine als angenommen. Schwierig zu budgetieren.
6	Verkehr und Nachrichtenübermittlung								
6150.3010.01	Löhne Betriebspersonal	15'254.78	14'000.00	1'254.78	1'254.78			11.04.2022	Höhere Lohnkosten im Strassenbereich.
6150.3141.04	Strassensanierungen, nicht aktivierbarer Anteil	10'396.50	0.00	10'396.50		10'396.50		10.05.2021	GRB 10.05.2021 Nachkredit über CHF 15'000.-- für Strassenabschluss Lehmgrube
7	Umweltschutz und Raumordnung								
7101.3143.01	Baulicher Unterhalt Leitungsnetz und Hydranten	27'373.30	22'000.00	5'373.30	5'373.30			11.04.2022	Wasserleitungsbruch Lotzwilstrasse
7101.3510.10	Einlage in SF Werterhalt, Wiederbeschaffungswert	54'000.00	30'600.00	23'400.00	23'400.00			11.04.2022	gebundene Einlage von Gesetzes wegen (Wiederbeschaffungswert nach Neuberechnung höher)
7101.3510.50	Einlage in SF Werterhalt, Anschlussgebühren	20'710.00	13'000.00	7'710.00	7'710.00			11.04.2022	gebundene Einlage von Gesetzes wegen



Konto-Nr.	Bezeichnung	Rechnung	Budget	Überschreitung	Nachkredit			Beschlussdatum	Bemerkungen
					gebunden	GR	GV		
7201.3143.01	Baulicher Unterhalt	11'741.65	10'000.00	1'741.65		1'741.65		11.04.2022	Strassenschächte reinigen höher als budgetiert
7201.3510.50	Einlage in SF Werterhalt, Anschlussgebühren	72'267.00	15'000.00	57'267.00	57'267.00			11.04.2022	gebundene Einlage von Gesetzes wegen
7410.3131.01	Planungen und Projektierungen Dritter	42'308.45	0.00	42'308.45		42'308.45		10.05.2021	GRB 10.05.2021 Nachkredit über CHF 45'000 für Vorprojekt Revitalisierung Altache (=Bruttobetrag für 3 Gemeinden, Anteil Bleienbach = CHF 15'000)
8	Volkswirtschaft								
8120.3320.90	Planmässige Abschreibungen immaterielle Anlagen	1'934.00	0.00	1'934.00	1'934.00			11.04.2022	gebundene Abschreibungen
9	Finanzen und Steuern								
9300.3621.60	Lastenausgleich neue Aufgabenteilung FILAG	135'724.00	132'000.00	3'724.00	3'724.00			11.04.2022	von Gesetzes wegen
9300.3622.70	Disparitätenabbau Gemeinden	325'972.00	270'000.00	55'972.00	55'972.00			11.04.2022	von Gesetzes wegen
9631.3893.50	Einlage in SF Liegenschaften FV	30'420.00	15'000.00	15'420.00		15'420.00		11.04.2022	neue Berechnung infolge neuem Reglement
9950.3896.01	Einlage in Schwankungsreserve	122'625.75	108'600.00	14'025.75	14'025.75			11.04.2022	von Gesetzes wegen

**11.9 Weitere massgebende Angaben****11.9.1 Werterhaltungskosten und Einlage in die Spezialfinanzierung Werterhalt Wasserversorgung****Wiederbeschaffungswert, Werterhaltungskosten und Einlage in die Spezialfinanzierung Werterhalt für Wasserversorgungsanlagen ¹**

Rechnungsjahr: 2021

Wasserversorgung: 3368 Bleienbach

Kontaktperson: Christine Zbinden

Telefon: 062 922 57 20

Datengrundlagen

<input type="checkbox"/>	Geschätzt
<input checked="" type="checkbox"/>	GWP
<input type="checkbox"/>	Anlagenbuchhaltung

	① Wieder- beschaffungswert brutto in Fr.	② Beiträge Dritter ² in Fr.	③ Wieder- beschaffungswert netto in Fr. (① - ②)	④ Nutzungsdauer in Jahren	⑤ Erneuerungsrate in % (100/④)	⑥ Werterhaltungs- kosten in Fr./Jahr (③*⑤)
Anlageteile						
1. Wasserfassungen			-	50	2.00%	-
2. Aufbereitungsanlagen			-	33	3.00%	-
3. Pumpwerke, Druckreduzier- und Messschächte			-	50	2.00%	-
4. Reservoir			-	66	1.50%	-
5. Leitungen und Hydranten	4'800'000		4'800'000	80	1.25%	60'000
6. Mess-, Steuerungs-, Fernwirkanlagen			-	20	5.00%	-
7. Einkaufssummen, einmalige Konzessionsabgaben ³			-			-
Total 1 - 7	4'800'000	-	4'800'000			60'000

⑦ Bestand Verwaltungsvermögen in Franken	1'239'479	in Prozent von ③: (100*⑦/③)	26%
⑧ Bestand Spezialfinanzierung Werterhalt in Franken	155'137	in Prozent von ③: (100*⑧/③)	3%

Bemerkungen:

⑨ Gewählter Einlagesatz in Prozent ⁵	90%
⑩ berechnete Einlage in SF Werterhalt in Franken (⑥ x ⑨)	54'000
Einmalige Anschlussgebühren, an Einlage angerechnet ⁶	
Einlage Spezialfinanzierung abzüglich Anschlussgebühren	54'000
① Anzahl Einwohner im Versorgungsgebiet	716
② Einlage pro Einwohner in Franken (⑩ / ①)	75

Datum: 07.03.2022

Unterschrift: sig. Ch. Zbinden

¹ Dieses Blatt ist Bestandteil der Jahresrechnung² Zu erwartende Beiträge aus dem kantonalen Trinkwasserfonds und von der Gebäudeversicherung abziehen (beim AWA erfragen).³ Einkaufssummen an andere Wasserversorgungen, einmalige Konzessionsabgaben oder dergleichen - die Abschreibungssätze sind anhand der Laufzeiten festzulegen. Bestehen Kategorien mit unterschiedlichen Abschreibungssätzen, so ist die Rubrik 7 manuell mit zusätzlichen Zeilen zu ergänzen. Einkaufssummen an andere Wasserversorgungen sind verbindlich mit einem Abschreibungssatz von 3 % einzutragen.⁴ Ermittlung des Einlageprozentsatzes gemäss Kapitel 6.1. der WEA-Broschüre "Finanzierung der Wasserversorgung" (2004).⁵ Die Einlage in die Spezialfinanzierung muss mindestens 60% betragen, solange Verwaltungsvermögen besteht oder der Bestand der SF Werterhalt nicht mehr 25% des Wiederbeschaffungswertes beträgt.⁶ Die einmaligen Anschlussgebühren dürfen an die jährliche Einlage in die Spezialfinanzierung Werterhalt angerechnet werden.



11.9.2 Werterhaltungskosten und Einlage in die Spezialfinanzierung Werterhalt Abwasseranlagen

Wiederbeschaffungswert, Werterhaltungskosten und Einlage in die Spezialfinanzierung Werterhalt für die kommunalen Abwasseranlagen und gegebenenfalls den Gemeindeanteil an den regionalen Anlagen¹

Rechnungsjahr: 2021

Gemeinde: 3368 Bleienbach

Kontaktperson: Christine Zbinden

Telefon: 062 922 57 20

E-Mail: finanzverwaltung@bleienbach.ch

Datengrundlagen AWA
 Gemeinde Anlagenbuchhaltung

Aktualisierungsjahr:

Datengrundlagen AWA
 Verband Anlagenbuchhaltung

	① Wieder- beschaffungswert in Fr.	② Nutzungsdauer in Jahren	③ Erneuerungsrate in % (100/②)	④ Werterhaltungskosten in Fr./a (①*③)	⑤ Einlage- satz ² %	⑥ Einlage in die Spezialfinanzierung in Fr./a (④*⑤)
1. Gemeindeanlagen						
1.1 Kanalisationsen	11'882'000	80	1.25%	148'525	60%	89'115
1.2 Spezialbauwerke		50	2.00%	-		-
1.3 Abwasserreinigungsanlagen		33	3.00%	-		-
Total 1 (1.1 - 1.3) bzw. mittlerer Einlagesatz (Spalte ⑤)	11'882'000			148'525	60%	89'115
2. Gemeindeanteil an regionalen Anlagen³						
2.1 Kanalisationsen		80	1.25%	-		-
2.2 Spezialbauwerke		50	2.00%	-		-
2.3 Abwasserreinigungsanlagen	1'165'000	33	3.00%	34'950	60%	20'970
Total 2 (2.1 - 2.3) bzw. mittlerer Einlagesatz (Spalte ⑤)	1'165'000			34'950	60%	20'970
Total 1 + 2 bzw. mittlerer Einlagesatz (Spalte ⑤)	13'047'000			183'475	60%	110'085
Einmalige Anschlussgebühren, an Einlage angerechnet ⁴						72'267
Einlage Spezialfinanzierung abzüglich Anschlussgebühren						37'818
⑦ Stand Verwaltungsvermögen	38'284	in Prozent von ①: (100*⑦/①)		0.3%	Höchstens Fr. 200 / EW ⁵	
⑧ Stand Spezialfinanzierung Werterhalt	1'749'680	in Prozent von ①: (100*⑧/①)		13.4%	EW ⁶	697
					Fr./EW	158

Bemerkungen:

Datum: 8. März 2022

Unterschrift: sig. Ch. Zbinden

¹ Diese Blatt ist Bestandteil der Jahresrechnung. Eine Kopie senden Sie bitte an das AWA: ae.awa@bve.be.ch² Die Einlage in die Spezialfinanzierung muss mindestens 60% betragen, solange der Bestand der SF Werterhalt nicht mehr als 25% des Wiederbeschaffungswertes beträgt.³ Daten des Teils 2 nur dann angeben, wenn der Verband die Einlage in die Spezialfinanzierung nicht selber vornimmt. (Anteil gemäss Kostenverteiler Verband).⁴ Die einmaligen Anschlussgebühren dürfen an die jährliche Einlage in die Spezialfinanzierung Werterhalt angerechnet werden.⁵ Gemäss Artikel 32, Absatz 4 KGV ist die Einlage in die Spezialfinanzierung auf jährlich Fr. 200 (Gemeinde und Region) pro Einwohnerwert beschränkt.⁶ Einwohnerwert (EW): Gemäss Artikel 36g KGV.

Aktiven		01.01.2021	Zugang	Abgang	31.12.2021
1	Aktiven	10'436'211.73	10'085'887.91	10'607'458.91	9'914'640.73
10	Finanzvermögen	6'032'117.90	9'342'268.86	10'033'497.26	5'340'889.50
100	Flüssige Mittel und kurzfristige Geldanlagen	2'687'009.32	4'527'415.24	5'327'094.23	1'887'330.33
1000	Kasse	4'871.00	14'410.05	17'134.95	2'146.10
10000	Kasse	4'871.00	14'410.05	17'134.95	2'146.10
10000.01	Kasse Finanzverwaltung	4'371.00	14'410.05	17'134.95	1'646.10
10000.02	Kasse Gemeindeschreiberei	500.00			500.00
1001	Post	1'834'150.32	3'179'121.14	4'642'317.18	370'954.28
10010	Post	1'834'150.32	3'179'121.14	4'642'317.18	370'954.28
10010.01	Postkonto CH32 0900 0000 4900 0486 7	1'710'300.77	3'164'321.14	4'508'872.23	365'749.68
10010.02	Postkonto CH67 0900 0000 2557 4341 7	6'494.60	14'800.00	16'090.00	5'204.60
10010.03	E-Sparkonto CH58 0900 0000 9291 3804 6	117'354.95		117'354.95	
1002	Bank	847'988.00	1'316'828.75	650'586.80	1'514'229.95
10020	Bank	847'988.00	1'316'828.75	650'586.80	1'514'229.95
10020.01	KK Clientis Bank Oberaargau CH66 0020 0480 1380 5	352'810.35	116'785.80	350'400.80	119'195.35
10020.02	KK BEKB CH18 0079 0020 2596 5235 7	25'610.40	400'000.00	300'186.00	125'424.40
10020.03	Sparkonto BEKB CH51 0079 0041 8262 6109 6	469'567.25	42.95		469'610.20
10020.04	Sparkonto Raiffeisenbank CH40808080039832211061		800'000.00		800'000.00
1004	Debit- und Kreditkarten		17'055.30	17'055.30	
10040	Debit- und Kreditkarten		17'055.30	17'055.30	
10040.01	Debit- und Kreditkarten		17'055.30	17'055.30	
101	Forderungen	908'219.58	4'666'380.87	4'657'907.63	916'692.82
1010	Forderungen aus Lieferungen und Leistungen gegenüber Dritten	195'058.55	489'926.00	427'798.30	257'186.25
10100	Forderungen aus Lieferungen und Leistungen gegenüber Dritten	195'058.55	489'926.00	427'798.30	257'186.25
10100.01	Debitor GB_Verbrauchsgebühren 2018	344.05			344.05
10100.02	Debitor Gebühren	152'175.40	336'314.95	329'134.20	159'356.15
10100.03	Debitoren Hundetaxe	300.00	2'650.00	2'600.00	350.00
10100.04	Debitor 2	1'887.70		400.00	1'487.70
10100.10	Diverse Debitoren	15'477.40	128'796.30	55'820.00	88'453.70
10100.15	Debitor manuell	29'544.00	14'775.50	30'934.85	13'384.65

Aktiven	01.01.2021	Zugang	Abgang	31.12.2021
10100.20 Debitor MwSt		7'389.25	7'389.25	
10100.99 Wertberichtigungen Debitoren	-4'670.00		1'520.00	-6'190.00
1011 Kontokorrente mit Dritten	120'480.00	315'520.00	50'000.00	386'000.00
10110 Kontokorrente mit Dritten	120'480.00	315'520.00	50'000.00	386'000.00
10110.01 Kontokorrent SDoL	120'480.00	15'520.00		136'000.00
10110.02 Kontokorrent Bodenverb.gen. BTB		300'000.00	50'000.00	250'000.00
1012 Steuerforderungen	335'654.85	3'816'589.30	4'133'527.35	18'716.80
10120 Forderungen allgemeine Gemeindesteuern	335'654.85	3'816'589.30	4'133'527.35	18'716.80
10120.01 Steuerguthaben	734'082.15	1'744'215.60	2'111'114.45	367'183.30
10120.10 Girokonto Staat	1'572.70	2'022'373.70	2'022'412.90	1'533.50
10120.99 Wertberichtigung auf Forderungen allg.Gemeindesteuern	-400'000.00	50'000.00		-350'000.00
1013 Anzahlungen an Dritte	7'328.45	9'158.60	10'747.05	5'740.00
10130 Anzahlungen an Dritte	7'328.45	9'158.60	10'747.05	5'740.00
10130.80 NK Wohnungen L'thalstrasse (Treuhand Gerber)	7'328.45	9'158.60	10'747.05	5'740.00
1014 Transferforderungen	248'986.93	6'406.65	7'986.93	247'406.65
10140 Transferforderungen	248'986.93	6'406.65	7'986.93	247'406.65
10140.01 Lastenausgleich Sozialhilfe	248'986.93	6'406.65	7'986.93	247'406.65
1019 Übrige Forderungen	710.80	28'780.32	27'848.00	1'643.12
10190 Übrige Forderungen	710.80	1'643.12	710.80	1'643.12
10190.01 Guthaben Verrechnungssteuer	710.80	1'643.12	710.80	1'643.12
10191 Guthaben bei Sozialversicherungen		9'120.00	9'120.00	
10191.01 Guthaben Familienausgleichskasse		9'120.00	9'120.00	
10192 MWST Vorsteuerguthaben		18'017.20	18'017.20	
10192.10 MwSt.-Vorsteuer ER Wasser		4'401.95	4'401.95	
10192.11 MwSt.-Vorsteuer IR Wasser		1'880.00	1'880.00	
10192.20 MwSt.-Vorsteuer ER Abwasser		5'308.25	5'308.25	
10192.21 MwSt.-Vorsteuer IR Abwasser		6'427.00	6'427.00	
104 Aktive Rechnungsabgrenzungen	10'730.20	111'358.25	10'730.20	111'358.25

Aktiven	01.01.2021	Zugang	Abgang	31.12.2021
1040 Personalaufwand		1'166.00		1'166.00
10400 Personalaufwand		1'166.00		1'166.00
10400.00 Aktive RA Personalaufwand		1'166.00		1'166.00
1043 Transfers der Erfolgsrechnung	10'730.20	33'972.25	10'730.20	33'972.25
10430 Transfers der Erfolgsrechnung	10'730.20	33'972.25	10'730.20	33'972.25
10430.00 Aktive RA Transfers ER	10'730.20	33'972.25	10'730.20	33'972.25
1045 Übriger betrieblicher Ertrag		1'220.00		1'220.00
10450 Übriger betrieblicher Ertrag		1'220.00		1'220.00
10450.00 Aktive RA übriger betrieblicher Ertrag		1'220.00		1'220.00
1046 Aktive Rechnungsabgrenzungen Investitionsrechnung		75'000.00		75'000.00
10460 Aktive Rechnungsabgrenzungen IR		75'000.00		75'000.00
10460.01 Aktive RA Investitionsrechnung		75'000.00		75'000.00
106 Vorräte und angefangene Arbeiten	8'669.80	33'074.50	35'965.20	5'779.10
1060 Handelswaren	8'669.80	33'074.50	35'965.20	5'779.10
10603 Abfall	8'669.80	33'074.50	35'965.20	5'779.10
10603.01 Kehrichtmarken	8'565.80	10'994.50	13'826.70	5'733.60
10603.02 Grüngutmarken	104.00	22'080.00	22'138.50	45.50
107 Finanzanlagen	35'026.00	4'040.00	1'800.00	37'266.00
1070 Aktien und Anteilscheine	35'026.00	4'040.00	1'800.00	37'266.00
10700 Aktien und Anteilscheine	35'026.00	4'040.00	1'800.00	37'266.00
10700.01 200 Namenaktien BLS	50.00	10.00		60.00
10700.02 58 Aktien Clientis Bank Oberraargau	25'056.00	290.00		25'346.00
10700.03 100 Namenaktien BKW AG	9'920.00	1'940.00		11'860.00
10700.04 10 Namenaktien Onyx		1'800.00	1'800.00	
108 Sachanlagen FV	2'382'463.00			2'382'463.00
1080 Grundstücke FV	51'155.00			51'155.00

Aktiven		01.01.2021	Zugang	Abgang	31.12.2021
10800	Grundstücke FV	51'155.00			51'155.00
10800.01	Schulmoos	51'155.00			51'155.00
1084	Gebäude FV	2'331'308.00			2'331'308.00
10840	Gebäude FV	2'331'308.00			2'331'308.00
10840.50	Wohnungen Gemeindehaus	1'169'602.00			1'169'602.00
10840.80	Wohnungen Langenthalstrasse	1'161'706.00			1'161'706.00
14	Verwaltungsvermögen	4'404'093.83	743'619.05	573'961.65	4'573'751.23
140	Sachanlagen VV	4'303'384.10	693'258.05	568'719.65	4'427'922.50
1401	Strassen / Verkehrswege	678'005.65	288'276.00	27'679.00	938'602.65
14010	Allgemeiner Haushalt	678'005.65	288'276.00	27'679.00	938'602.65
14010.01	Trottoir Neustrasse	211'363.75			211'363.75
14010.02	Parkplatz	400'000.00			400'000.00
14010.03	Strassenbeleuchtung LED	76'719.05			76'719.05
14010.04	Holenweg	45'665.85			45'665.85
14010.05	Thunstettenstrasse		288'276.00		288'276.00
14010.99	Wertberichtigung Strassen/Parkplatz	-55'743.00		27'679.00	-83'422.00
1403	Übrige Tiefbauten	158'676.60	61'844.05	14'215.00	206'305.65
14030	Allgemeiner Haushalt	132'046.10		7'162.00	124'884.10
14030.01	Spielplatz Schulhaus	42'878.85			42'878.85
14030.02	Schulhausplatz	114'941.25			114'941.25
14030.99	Wertberichtigung Spielplatz/Schulhausplatz	-25'774.00		7'162.00	-32'936.00
14031	Wasserversorgung	26'630.50	23'075.35	6'568.00	43'137.85
14031.00	Wasserversorgung	28'405.50	23'075.35	6'000.00	45'480.85
14031.99	Wertberichtigung Wasserversorgung	-1'775.00		568.00	-2'343.00
14032	Abwasserentsorgung		38'768.70	485.00	38'283.70
14032.00	Abwasserentsorgung		38'768.70		38'768.70
14032.99	Wertberichtigung Abwasserentsorgung			485.00	-485.00
1404	Hochbauten	2'169'452.90		106'376.00	2'063'076.90
14040	Allgemeiner Haushalt	2'169'452.90		106'376.00	2'063'076.90
14040.01	Mehrweckhalle	2'359'970.60			2'359'970.60
14040.02	Schulhaus	304'591.30			304'591.30

Aktiven	01.01.2021	Zugang	Abgang	31.12.2021
14040.99 Wertberichtigung Hochbauten allg. Haushalt	-495'109.00		106'376.00	-601'485.00
1406 Mobilien VV	19'407.50		2'156.00	17'251.50
14060 Allgemeiner Haushalt	19'407.50		2'156.00	17'251.50
14060.01 Büromöblierung Gemeindeverwaltung	21'563.50			21'563.50
14060.99 Wertberichtigung Mobilien VV	-2'156.00		2'156.00	-4'312.00
1407 Anlagen im Bau VV	50'900.35	343'138.00	387'693.65	6'344.70
14070 Allgemeiner Haushalt	50'900.35	343'138.00	387'693.65	6'344.70
14070.06 Thunstettenstrasse Sanierung	28'808.05	251'116.90	279'924.95	
14070.07 Oberbützberg Erschliessung Abwasser	22'092.30	85'676.40	107'768.70	
14070.08 Oberbützberg Sanierung Strasse		6'344.70		6'344.70
1409 Übrige Sachanlagen	1'226'941.10		30'600.00	1'196'341.10
14099 Sammelkonto bestehendes Verwaltungsvermögen beim Übergang auf HRM2	1'226'941.10		30'600.00	1'196'341.10
14099.10 Sammelkonto bestehendes VV Wasserversorgung	1'379'941.10			1'379'941.10
14099.91 Wertberichtigung bestehendes VV Wasserversorgung	-153'000.00		30'600.00	-183'600.00
142 Immaterielle Anlagen	17'410.33		1'934.00	15'476.33
1429 Übrige immaterielle Anlagen	17'410.33		1'934.00	15'476.33
14290 Allgemeiner Haushalt	17'410.33		1'934.00	15'476.33
14290.01 Gesamtmelioration Vorprojekt	19'344.33			19'344.33
14290.99 Wertberichtigung übrige immaterielle Anlagen	-1'934.00		1'934.00	-3'868.00
145 Beteiligungen, Grundkapitalien	5'008.00	1.00	1.00	5'008.00
1455 Beteiligungen an privaten Unternehmungen	5'008.00	1.00	1.00	5'008.00
14550 Allgemeiner Haushalt	5'008.00		1.00	5'007.00
14550.01 5 Namenaktien ZAR à nom. 1'000.--	1.00			1.00
14550.02 15 Namenaktien KEBAG AG	1.00		1.00	
14550.03 7 Anteilscheine ImmobilienGenossenschaft Obaraargau	1.00			1.00
14550.04 1428 Aktien der Aare Seeland AG	1.00			1.00
14550.05 1 Anteilschein Maison Blanche	1.00			1.00
14550.06 1 Anteilschein Heiligenschwendi	1.00			1.00
14550.07 1 Anteilschein Solidarität	1.00			1.00
14550.08 1 Anteilschein Wohnen im Zelgli	1.00			1.00
14550.09 10 Aktien AquArena, Herzogenbuchsee à 500.--	5'000.00			5'000.00

Aktiven		01.01.2021	Zugang	Abgang	31.12.2021
14553	Abfall		1.00		1.00
14553.01	15 Namenaktien KEBAG AG		1.00		1.00
146	Investitionsbeiträge	78'291.40	50'360.00	3'307.00	125'344.40
1464	Investitionsbeiträge an öffentliche Unternehmungen	48'750.00	50'360.00	2'509.00	96'601.00
14640	Allgemeiner Haushalt	48'750.00	50'360.00	2'509.00	96'601.00
14640.01	Investitionsbeiträge Gesamtmelioration	50'000.00	50'360.00		100'360.00
14640.99	Wertberichtigung Investitionsbeiträge an öffentl. Unternehmungen	-1'250.00		2'509.00	-3'759.00
1466	Investitionsbeiträge an private Organisationen ohne Erwerbszweck	29'541.40		798.00	28'743.40
14660	Allgemeiner Haushalt	29'541.40		798.00	28'743.40
14660.01	Investitionsbeitrag Schiessanlage	31'935.40			31'935.40
14660.99	Wertberichtigung Investitionsbeitrag Schiessanlage	-2'394.00		798.00	-3'192.00

Passiven		01.01.2021	Zugang	Abgang	31.12.2021
2	Passiven	10'436'211.73	1'381'447.12	1'903'018.12	9'914'640.73
20	Fremdkapital	576'647.06	937'510.96	759'268.31	754'889.71
200	Laufende Verbindlichkeiten	348'258.55	707'457.86	738'218.01	317'498.40
2000	Laufende Verbindlichkeiten aus Lieferungen und Leistungen von Dritten	194'710.05	290'397.40	321'247.95	163'859.50
20000	Kreditoren	194'710.05	167'577.20	198'427.75	163'859.50
20000.10	Diverse Kreditoren	194'710.05	167'577.20	198'427.75	163'859.50
20001	Kreditoren Sozial- und Personalversicherungen		122'820.20	122'820.20	
20001.01	Kreditor Ausgleichskasse Kanton Bern		50'477.65	50'477.65	
20001.02	Kreditor Pensionskasse Previs		61'548.95	61'548.95	
20001.03	Kreditor UVG		5'621.95	5'621.95	
20001.04	Kreditor KTG		5'171.65	5'171.65	
2002	Steuern		22'281.15	22'281.15	
20022	Steuerschulden MWST		22'281.15	22'281.15	
20022.10	MwSt. ER Wasser		3'361.35	3'361.35	
20022.20	MwSt. ER Abwasser		18'919.80	18'919.80	
2003	Erhaltene Anzahlungen von Dritten	3'250.00	11'797.00	11'707.00	3'340.00
20030	Erhaltene Anzahlungen von Dritten	3'250.00	11'797.00	11'707.00	3'340.00
20030.80	NK Wohnungen L'thalstrasse (Mieter)	3'250.00	11'797.00	11'707.00	3'340.00
2005	Interne Kontokorrente		378'550.05	378'550.05	
20053	Abrechnungskonten Löhne		378'550.05	378'550.05	
20053.01	Abrechnungskonten Löhne		378'550.05	378'550.05	
2006	Depotgelder und Kautionen	4'298.50	0.40		4'298.90
20060	Depotgelder und Kautionen	4'298.50	0.40		4'298.90
20060.01	Grabfonds Wyss Paul	704.70	0.05		704.75
20060.04	Grabfonds Weber Rudolf	3'593.80	0.35		3'594.15
2009	Übrige laufende Verpflichtungen	146'000.00	4'431.86	4'431.86	146'000.00

Passiven		01.01.2021	Zugang	Abgang	31.12.2021
2090	Übrige laufende Verpflichtungen	146'000.00	4'431.86	4'431.86	146'000.00
2090.01	Durchlaufkonto		4'431.86	4'431.86	
2090.03	Erschliessung Neumatt	146'000.00			146'000.00
204	Passive Rechnungsabgrenzung	13'848.00	25'533.00	13'848.00	25'533.00
2043	Transfers der Erfolgsrechnung	9'000.00	19'000.00	9'000.00	19'000.00
20430	Transfers der Erfolgsrechnung	9'000.00	19'000.00	9'000.00	19'000.00
20430.00	Passive RA Transfers ER	9'000.00	19'000.00	9'000.00	19'000.00
2044	Finanzaufwand / Finanzertrag	4'848.00	6'533.00	4'848.00	6'533.00
20440	Finanzaufwand / Finanzertrag	4'848.00	6'533.00	4'848.00	6'533.00
20440.00	Passive RA Finanzaufwand	4'848.00	6'533.00	4'848.00	6'533.00
205	Kurzfristige Rückstellungen	7'000.00	204'000.00		211'000.00
2050	Kurzfristige Rückstellungen aus Mehrleistungen des Personals	7'000.00	2'000.00		9'000.00
20500	Kurzfristige Rückstellungen aus Mehrleistungen des Personals	7'000.00	2'000.00		9'000.00
20500.01	Rückstellungen aus Mehrleistungen des Personals	7'000.00	2'000.00		9'000.00
2058	Kurzfristige Rückstellungen der Investitionsrechnung		202'000.00		202'000.00
20580	Kurzfristige Rückstellungen für Sachanlagen der Investitionsrechnung		202'000.00		202'000.00
20580.01	Kurzfristige Rückstellungen der IR		202'000.00		202'000.00
209	Verbindlichkeiten gegenüber Spezialfinanzierungen und Fonds im Fremdkapital	207'540.51	520.10	7'202.30	200'858.31
2092	Verbindlichkeiten gegenüber Legaten und Stiftungen ohne eigene Rechtspersönlichkeit im FK	207'540.51	520.10	7'202.30	200'858.31
20920	Verbindlichkeiten gegenüber Legaten und Stiftungen ohne eigene Rechtspersönlichkeit im FK	207'540.51	520.10	7'202.30	200'858.31
20920.01	Stiftung Hardmeyer-Bützberger	57'453.05	5.75		57'458.80
20920.02	Fonds für unverschuldet in Not Geratene	12'398.00	1.25		12'399.25
20920.03	Fonds für schulische Zwecke	2'551.00	0.25		2'551.25
20920.04	Kulissenfonds	8'502.05	500.90		9'002.95
20920.05	Anzeigerfonds	126'636.41	11.95	7'202.30	119'446.06

Passiven		01.01.2021	Zugang	Abgang	31.12.2021
29	Eigenkapital	9'859'564.67	443'936.16	1'143'749.81	9'159'751.02
290	Verpflichtungen (+) bzw. Vorschüsse (-) gegenüber Spezialfinanzierungen	562'085.66	55'167.10	40'789.09	576'463.67
2900	Spezialfinanzierungen im EK	562'085.66	55'167.10	40'789.09	576'463.67
29001	Spezialfinanzierung Wasserversorgung	323'779.20		39'787.13	283'992.07
29001.00	Spezialfinanzierung Wasserversorgung	323'779.20		39'787.13	283'992.07
29002	Spezialfinanzierung Abwasserentsorgung	160'285.84	55'167.10		215'452.94
29002.00	Spezialfinanzierung Abwasserentsorgung	160'285.84	55'167.10		215'452.94
29003	Spezialfinanzierung Abfall	78'020.62		1'001.96	77'018.66
29003.00	Spezialfinanzierung Abfall	78'020.62		1'001.96	77'018.66
293	Vorfinanzierungen	2'533'605.67	228'445.00	194'925.95	2'567'124.72
2930	Vorfinanzierungen	2'533'605.67	228'445.00	194'925.95	2'567'124.72
29300	Allgemeiner Haushalt	781'930.26	43'650.00	163'272.95	662'307.31
29300.00	SF Buchgewinn Onyx-Aktien	701'941.72		148'614.00	553'327.72
29300.50	SF Wohnungen Gemeindehaus	14'011.65	30'420.00	10'658.75	33'772.90
29300.80	SF Wohnungen Langenthalstrasse	65'976.89	13'230.00	4'000.20	75'206.69
29301	Wasserversorgung Werterhalt	111'595.00	74'710.00	31'168.00	155'137.00
29301.00	Wasserversorgung Werterhalt	111'595.00	74'710.00	31'168.00	155'137.00
29302	Abwasserentsorgung Werterhalt	1'640'080.41	110'085.00	485.00	1'749'680.41
29302.00	Abwasserentsorgung Werterhalt	1'640'080.41	110'085.00	485.00	1'749'680.41
294	Reserven	656'748.55			656'748.55
2940	Finanzpolitische Reserven	656'748.55			656'748.55
29400	Zusätzliche Abschreibungen	656'748.55			656'748.55
29400.00	Zusätzliche Abschreibungen	656'748.55			656'748.55
296	Neubewertungsreserve Finanzvermögen	938'791.35	122'625.75	177'036.79	884'380.31
2960	Neubewertungsreserve Finanzvermögen	938'791.35	122'625.75	177'036.79	884'380.31

Passiven		01.01.2021	Zugang	Abgang	31.12.2021
29600	Neubewertungsreserve Finanzvermögen	938'791.35		177'036.79	761'754.56
29600.00	Neubewertungsreserve Finanzvermögen	938'791.35		177'036.79	761'754.56
29601	Schwankungsreserve		122'625.75		122'625.75
29601.00	Schwankungsreserve		122'625.75		122'625.75
299	Bilanzüberschuss/-fehlbetrag	5'168'333.44	37'698.31	730'997.98	4'475'033.77
2990	Jahresergebnis	37'698.31		730'997.98	-693'299.67
29900	Jahresergebnis	37'698.31		730'997.98	-693'299.67
29900.00	Jahresergebnis	37'698.31		730'997.98	-693'299.67
2999	Kumulierte Ergebnisse der Vorjahre	5'130'635.13	37'698.31		5'168'333.44
29990	Kumulierte Ergebnisse der Vorjahre	5'130'635.13	37'698.31		5'168'333.44
29990.00	Kumulierte Ergebnisse der Vorjahre	5'130'635.13	37'698.31		5'168'333.44

Einzelkonten nach Funktionen

		Rechnung 2021		Budget 2021		Rechnung 2020	
		Aufwand	Ertrag	Aufwand	Ertrag	Aufwand	Ertrag
0	Allgemeine Verwaltung	450'191.51	41'814.60	473'210	40'100	393'001.70	39'346.80
	Nettoergebnis		408'376.91		433'110		353'654.90
01	Legislative und Exekutive	49'113.13		83'050		51'392.35	
	Nettoergebnis		49'113.13		83'050		51'392.35
011	Legislative	9'569.25		9'900		7'684.35	
	Nettoergebnis		9'569.25		9'900		7'684.35
0110	Legislative	9'569.25		9'900		7'684.35	
	Nettoergebnis		9'569.25		9'900		7'684.35
3000.01	Entschädigung Wahlausschuss	930.00		1'000		960.00	
3000.02	Entschädigung RPK					4'060.00	
3102.01	Drucksachen, Stimmmaterial, Publikationen	2'007.55		2'000		1'128.90	
3130.01	Dienstleistungen Dritter	1'553.10		1'800		1'087.95	
3132.01	Honorare externe Berater, Gutachter, Fachexperten	4'631.10		4'500			
3170.01	Spesenentschädigungen			100			
3636.01	Beiträge an Amtsparteien	447.50		500		447.50	
012	Exekutive	39'543.88		73'150		43'708.00	
	Nettoergebnis		39'543.88		73'150		43'708.00
0120	Exekutive	39'543.88		73'150		43'708.00	
	Nettoergebnis		39'543.88		73'150		43'708.00
3000.01	Entschädigungen Gemeinderat	14'000.00		14'000		14'000.00	
3000.02	Sitzungsgelder Gemeinderat	22'620.00		23'000		15'760.00	
3000.03	Entschädigungen, Tag- und Sitzungsgelder Kommissionen	650.00		700		650.00	
3050.01	AG-Beiträge AHV, IV, EO, ALV	688.64		600		680.65	
3053.01	AG-Beiträge Unfallversicherungen	3.71					
3054.01	AG-Beitrag FAK	167.46		150		166.40	
3055.01	AG-Beiträge Krankentaggeldversicherungen	8.17					
3090.01	Aus- und Weiterbildung Behörde	1'015.00		4'200		646.00	
3130.01	Jungbürgerfeier	99.00		500		784.05	
3170.01	Spesenentschädigungen			20'000		9'286.60	
3199.01	Ratskredit	291.90		10'000		1'734.30	
02	Allgemeine Dienste	401'078.38	41'814.60	390'160	40'100	341'609.35	39'346.80
	Nettoergebnis		359'263.78		350'060		302'262.55

Einzelkonten nach Funktionen		Rechnung 2021		Budget 2021		Rechnung 2020	
		Aufwand	Ertrag	Aufwand	Ertrag	Aufwand	Ertrag
022	Allgemeine Dienste Nettoergebnis	366'985.63	39'614.60 327'371.03	347'200	38'000 309'200	319'829.75	37'246.80 282'582.95
0220	Allgemeine Dienste Nettoergebnis	366'985.63	39'614.60 327'371.03	347'200	38'000 309'200	319'829.75	37'246.80 282'582.95
3000.01	Entschädigungen, Tag- und Sitzungsgelder Baukommission	11'661.00		2'600		2'800.00	
3010.01	Löhne Verwaltungspersonal	220'284.55		192'000		196'558.20	
3010.02	Lohn übrige	1'200.00		1'500		1'560.00	
3040.01	Betreuungszulagen	1'770.00		1'600		1'590.00	
3050.01	AG-Beiträge AHV, IV, EO, ALV	14'371.75		13'000		12'436.85	
3052.01	AG-Beiträge Pensionskasse	22'381.70		22'000		20'341.80	
3053.01	AG-Beiträge Unfallversicherungen	3'926.95		6'000		5'312.70	
3054.01	AG-Beiträge FAK	3'500.95		3'500		3'040.95	
3055.01	AG-Beiträge Krankentaggeldversicherungen	3'645.35		4'600		4'666.35	
3090.01	Aus- und Weiterbildung Personal	3'440.00		3'000		1'470.00	
3100.01	Büromaterial	3'155.25		4'000		2'071.80	
3102.01	Drucksachen, Publikationen, Kopien	9'381.25		13'000		8'156.95	
3110.01	Anschaffungen Büromöbel und Geräte	1'505.45					
3111.01	Anschaffungen Maschinen, Geräte und Fahrzeuge					854.35	
3113.01	Anschaffungen IT-Geräte und Apparate	1'957.85		2'000		2'362.30	
3118.01	Anschaffungen Software und Lizenzen			3'000		2'563.25	
3130.01	Telefon, Porti, Bankspesen, Internet	6'678.08		7'000		6'184.75	
3132.01	Honorare externe Berater, Gutachter, Fachexperten	11'580.10		13'000			
3133.01	Rechenzentrum Axians Ruf AG	4'092.05		4'500		4'092.05	
3134.01	Haftpflicht- und Sachversicherungsprämien	6'850.30		8'000		6'850.30	
3150.01	Unterhalt Büromöbel und -geräte	195.60		1'000			
3153.01	Unterhalt Informatik (Hardware)	3'877.20		6'000		7'509.65	
3158.01	Unterhalt Software, Lizenzen, Support	16'863.95		21'000		16'380.30	
3170.01	Spesenentschädigungen	865.30		1'000		764.30	
3611.01	Entschädigungen an Kanton, Servicegebühren	12'000.00		12'000		10'361.90	
3636.01	Mitglieder- und Jahresbeiträge	1'801.00		1'900		1'901.00	
4260.01	Rückerstattungen Dritter		2'136.60		1'000		351.80
4611.01	Entschädigungen vom Kanton		778.00		800		795.00
4612.90	Verrechnete Dienstleistungen Spezialfinanzierungen		22'900.00		22'900		22'900.00
4910.01	Interne Verrechnung AHV-Zweigstellenleiterin		9'800.00		9'300		9'200.00
4930.50	Interne Verrechnung Gemeindehaus		2'000.00		2'000		2'000.00
4930.80	Interne Verrechnung Langenthalstrasse		2'000.00		2'000		2'000.00

Einzelkonten nach Funktionen

		Rechnung 2021		Budget 2021		Rechnung 2020	
		Aufwand	Ertrag	Aufwand	Ertrag	Aufwand	Ertrag
029	Verwaltungsliegenschaften	34'092.75	2'200.00	42'960	2'100	21'779.60	2'100.00
	Nettoergebnis		31'892.75		40'860		19'679.60
0290	Verwaltungsliegenschaften	34'092.75	2'200.00	42'960	2'100	21'779.60	2'100.00
	Nettoergebnis		31'892.75		40'860		19'679.60
3010.01	Löhne Reinigungspersonal	2'922.37		3'200		3'185.60	
3050.01	AG-Beiträge AHV, IV, EO, ALV	180.30		200		184.20	
3053.01	AG-Beiträge Unfallversicherungen	17.48					
3054.01	AG-Beiträge FAK	43.72		60		42.05	
3055.01	AG-Beiträge Krankentaggeldversicherungen	45.59					
3119.01	Anschaffungen			1'000		1'841.70	
3120.01	Ver- und Entsorgung Liegenschaften VV	4'538.99		6'000		4'283.50	
3134.01	Haftpflicht- und Sachversicherungsprämien	1'390.00		3'000		1'432.20	
3140.01	Baulicher und betrieblicher Unterhalt Umgebung	3'693.15		7'000		2'179.65	
3144.01	Unterhalt Gebäude	15'105.15		12'000		2'474.70	
3151.01	Unterhalt Apparate und Maschinen			1'000			
3300.40	Planmässige Abschreibungen Verwaltungsliegenschaften			3'000			
3300.60	Planmässige Abschreibungen Büromobiliar	2'156.00		2'500		2'156.00	
3930.30	Interne Verrechnung Betriebskosten	4'000.00		4'000		4'000.00	
4470.01	Entschädigung FW-Magazin		2'200.00		2'000		2'000.00
4472.01	Benützungsgebühren				100		100.00
1	Öffentliche Ordnung und Sicherheit, Verteidigung	73'827.65	76'174.10	92'400	45'500	69'825.90	48'494.70
	Nettoergebnis	2'346.45			46'900		21'331.20
11	Öffentliche Sicherheit	433.20		500		422.40	
	Nettoergebnis		433.20		500		422.40
111	Polizei	433.20		500		422.40	
	Nettoergebnis		433.20		500		422.40
1110	Polizei	433.20		500		422.40	
	Nettoergebnis		433.20		500		422.40
3631.01	Interventionskosten	433.20		500		422.40	
14	Allgemeines Rechtswesen	30'185.60	43'708.90	60'500	24'500	36'475.00	25'804.15
	Nettoergebnis	13'523.30			36'000		10'670.85

Einzelkonten nach Funktionen

		Rechnung 2021		Budget 2021		Rechnung 2020	
		Aufwand	Ertrag	Aufwand	Ertrag	Aufwand	Ertrag
140	Allgemeines Rechtswesen	30'185.60	43'708.90	60'500	24'500	36'475.00	25'804.15
	Nettoergebnis	13'523.30			36'000		10'670.85
1400	Allgemeines Rechtswesen	30'185.60	43'708.90	60'500	24'500	36'475.00	25'804.15
	Nettoergebnis	13'523.30			36'000		10'670.85
3000.01	Entschädigung Siegelungsbeamter	480.00		500		180.00	
3130.01	Bauwesen	22'282.55		17'000		15'580.80	
3130.02	Einwohnerkontrolle, Fremdenkontrolle	2'794.50		2'000		1'975.55	
3131.01	Planungen und Projektierungen Dritter			20'000		4'334.90	
3132.01	Honorare externe Berater, Gutachter, Fachexperten	672.75		10'000		6'173.30	
3132.02	Honorar Vermessungswerk	2'889.55		6'000		4'999.45	
3158.01	Unterhalt Software, Lizenzen, Support	1'066.25		5'000		3'231.00	
4210.01	Gebühren Bauwesen		37'598.90		20'000		20'912.90
4210.02	Gebühren Einwohnerkontrolle, Fremdenkontrolle usw.		6'110.00		4'500		4'891.25
15	Feuerwehr	23'408.20	23'408.20	21'000	21'000	22'690.55	22'690.55
150	Feuerwehr	23'408.20	23'408.20	21'000	21'000	22'690.55	22'690.55
1506	Regionale Feuerwehrorganisation	23'408.20	23'408.20	21'000	21'000	22'690.55	22'690.55
3181.01	Förderungsverluste Ersatzabgaben	233.80		600		200.15	
3612.01	Ersatzabgaben an Langenthal	23'174.40		20'400		22'490.40	
4200.01	Wehrdienstersatzabgaben		23'408.20		21'000		22'690.55
16	Verteidigung	19'800.65	9'057.00	10'400		10'237.95	
	Nettoergebnis		10'743.65		10'400		10'237.95
161	Militärische Verteidigung	1'988.80		800		798.00	
	Nettoergebnis		1'988.80		800		798.00
1610	Militärische Verteidigung	1'988.80		800		798.00	
	Nettoergebnis		1'988.80		800		798.00
3636.01	Beiträge an private Organisationen	1'190.80					
3660.60	Planmässige Abschreibungen Investitionsbeitrag Schiessanlage	798.00		800		798.00	
162	Zivile Verteidigung	17'811.85	9'057.00	9'600		9'439.95	
	Nettoergebnis		8'754.85		9'600		9'439.95

Einzelkonten nach Funktionen

		Rechnung 2021		Budget 2021		Rechnung 2020	
		Aufwand	Ertrag	Aufwand	Ertrag	Aufwand	Ertrag
1620	Zivilschutz	8'756.75	9'057.00	600		588.05	
	Nettoergebnis	300.25			600		588.05
3130.01	Dienstleistungen Dritter	8'756.75					
3144.01	Baulicher Unterhalt			600		588.05	
4631.01	Beiträge von Kantonen		9'057.00				
1626	Regionale Zivilschutzorganisation	9'055.10		9'000		8'851.90	
	Nettoergebnis		9'055.10		9'000		8'851.90
3632.01	Beitrag ZAR	9'055.10		9'000		8'851.90	
2	Bildung	812'754.57	180'441.45	884'200	166'000	793'890.95	151'124.60
	Nettoergebnis		632'313.12		718'200		642'766.35
21	Obligatorische Schule	812'754.57	180'441.45	884'200	166'000	793'890.95	151'124.60
	Nettoergebnis		632'313.12		718'200		642'766.35
211	Eingangsstufe	89'516.65	29'600.00	117'200	29'000	99'857.80	24'651.75
	Nettoergebnis		59'916.65		88'200		75'206.05
2110	Kindergarten	89'516.65	29'600.00	117'200	29'000	99'857.80	24'651.75
	Nettoergebnis		59'916.65		88'200		75'206.05
3612.01	Gemeinde Lotzwil - Lohnanteile	70'344.25		93'000		79'349.95	
3612.11	Gemeinde Lotzwil - Betriebskosten	19'172.40		24'200		20'507.85	
4611.60	Rückerstattung Besoldungsanteil Kanton		29'600.00		29'000		24'651.75
212	Primarstufe	287'566.35	95'909.50	302'500	81'000	275'322.08	87'088.50
	Nettoergebnis		191'656.85		221'500		188'233.58
2120	Primarstufe	287'566.35	95'909.50	302'500	81'000	275'322.08	87'088.50
	Nettoergebnis		191'656.85		221'500		188'233.58
3612.01	Gemeinde Lotzwil - Lohnanteile	226'052.20		242'000		209'443.93	
3612.02	andere Gemeinden - Lohnanteile	7'171.45				4'164.40	
3612.11	Gemeinde Lotzwil - Betriebskosten	47'403.30		60'500		58'213.75	
3612.12	andere Gemeinden - Betriebskosten	6'939.40				3'500.00	
4611.60	Rückerstattung Besoldungsanteil Kanton		95'909.50		81'000		87'088.50

Einzelkonten nach Funktionen		Rechnung 2021		Budget 2021		Rechnung 2020	
		Aufwand	Ertrag	Aufwand	Ertrag	Aufwand	Ertrag
213	Oberstufe Nettoergebnis	129'694.80	40'352.25 89'342.55	145'300	37'000 108'300	113'834.77	24'782.00 89'052.77
2130	Sekundarstufe I Nettoergebnis	129'694.80	40'352.25 89'342.55	145'300	37'000 108'300	113'834.77	24'782.00 89'052.77
3612.01	Gemeinde Lotzwil - Lohnanteile	93'391.05		100'000		88'181.12	
3612.02	Gemeinde Langenthal - Lohnanteile	8'373.15		10'000		3'640.80	
3612.11	Gemeinde Lotzwil - Betriebskosten	22'190.90		25'300		20'507.85	
3612.12	Gemeinde Langenthal - Betriebskosten	5'739.70		10'000		1'505.00	
4611.60	Rückerstattung Besoldungsanteil Kanton		40'352.25		37'000		24'782.00
214	Musikschulen Nettoergebnis	3'435.85	3'435.85	5'500	5'500	4'521.85	4'521.85
2140	Musikschulen Nettoergebnis	3'435.85	3'435.85	5'500	5'500	4'521.85	4'521.85
3635.01	Beiträge an Musikschulen	3'435.85		5'500		4'521.85	
217	Schulliegenschaften Nettoergebnis	302'540.92	14'579.70 287'961.22	313'700	19'000 294'700	300'354.45	14'602.35 285'752.10
2170	Schulliegenschaften Nettoergebnis	302'540.92	14'579.70 287'961.22	313'700	19'000 294'700	300'354.45	14'602.35 285'752.10
3000.01	Entschädigungen, Tag- und Sitzungsgelder	1'275.00		2'000		1'867.50	
3010.01	Löhne Hauswart- und Reinigungspersonal	97'630.67		98'000		94'610.50	
3050.01	AG-Beiträge AHV, IV, EO, ALV	6'314.93		6'200		6'136.60	
3052.01	AG-Beiträge Pensionskasse	11'016.00		10'700		10'517.40	
3053.01	AG-Beiträge Unfallversicherungen	1'621.50					
3054.01	AG-Beiträge FAK	1'538.60		1'500		1'500.45	
3055.01	AG-Beiträge Krankentaggeldversicherungen	1'254.17					
3090.01	Aus- und Weiterbildung Personal	210.00		1'000			
3101.01	Reinigungs- und Verbrauchsmaterial	3'827.05		7'000		4'516.45	
3110.01	Anschaffungen Büromöbel und Geräte					136.65	
3111.01	Anschaffungen Maschinen, Geräte und Fahrzeuge			2'000			
3120.01	Ver- und Entsorgung	19'029.65		30'000		18'322.00	
3130.01	Telefon	161.55		100		193.55	
3131.01	Planungen und Projektierungen Dritter	8'126.55				1'712.45	
3134.01	Sachversicherungsprämien	6'508.55		7'000		6'682.85	
3140.01	Baulicher Unterhalt Umgebung Schulanlage und Sportplatz	3'394.50		4'000		5'072.55	

Einzelkonten nach Funktionen		Rechnung 2021		Budget 2021		Rechnung 2020	
		Aufwand	Ertrag	Aufwand	Ertrag	Aufwand	Ertrag
3144.01	Baulicher Unterhalt Schulhaus und MZH	26'268.55		25'000		30'734.10	
3150.01	Unterhalt Büromöbel und -geräte					3'185.10	
3151.01	Unterhalt Maschinen, Geräte und Fahrzeuge	75.65		2'000		1'628.30	
3170.01	Spesenentschädigungen	750.00					
3300.30	Planmässige Abschreibungen Tiefbauten	7'162.00		7'200		7'162.00	
3300.40	Planmässige Abschreibungen Hochbauten	106'376.00		110'000		106'376.00	
4260.01	Rückerstattungen Dritter		6'529.70		10'000		5'602.35
4472.01	Benutzungsgebühren		50.00		1'000		1'000.00
4930.30	Interne Verrechnung Betriebskosten		4'000.00		4'000		4'000.00
4930.51	Interne Verrechnung Wohnungen Gemeindehaus		4'000.00		4'000		4'000.00
3	Kultur, Sport und Freizeit	9'434.26		23'450		11'559.60	
	Nettoergebnis		9'434.26		23'450		11'559.60
32	Kultur, übrige	7'550.75		13'600		9'827.55	
	Nettoergebnis		7'550.75		13'600		9'827.55
322	Konzert und Theater	3'000.00		4'000		6'500.00	
	Nettoergebnis		3'000.00		4'000		6'500.00
3220	Konzert und Theater	3'000.00		4'000		6'500.00	
	Nettoergebnis		3'000.00		4'000		6'500.00
3636.01	Beitrag an Musikgesellschaft	3'000.00		4'000		6'500.00	
329	Kultur	4'550.75		9'600		3'327.55	
	Nettoergebnis		4'550.75		9'600		3'327.55
3290	Übrige Kultur	4'550.75		9'600		3'327.55	
	Nettoergebnis		4'550.75		9'600		3'327.55
3010.01	Löhne Betriebspersonal	271.90		600		271.90	
3053.01	AG-Beiträge Unfallversicherungen	1.60					
3130.01	Bundesfeier	791.30		2'500			
3170.01	Spesenentschädigungen	660.00		2'000			
3634.01	Kulturbeitrag an Stadt Langenthal	2'455.95		3'000		2'335.65	
3636.01	Verschiedene Vereinsbeiträge	370.00		1'500		720.00	
33	Medien	439.80		1'500		489.80	
	Nettoergebnis		439.80		1'500		489.80

Einzelkonten nach Funktionen		Rechnung 2021		Budget 2021		Rechnung 2020	
		Aufwand	Ertrag	Aufwand	Ertrag	Aufwand	Ertrag
332	Massenmedien	439.80		1'500		489.80	
	Nettoergebnis		439.80		1'500		489.80
3320	Massenmedien	439.80		500		489.80	
	Nettoergebnis		439.80		500		489.80
3130.01	Homepage	439.80		500		489.80	
3321	Antennen- und Kabelanlagen			1'000			
	Nettoergebnis				1'000		
3300.30	Planmässige Abschreibungen Tiefbauten			1'000			
34	Sport und Freizeit	1'443.71		8'350		1'242.25	
	Nettoergebnis		1'443.71		8'350		1'242.25
341	Sport	1'035.55		7'800		892.20	
	Nettoergebnis		1'035.55		7'800		892.20
3410	Sport	1'035.55		7'800		892.20	
	Nettoergebnis		1'035.55		7'800		892.20
3010.01	Löhne Betriebspersonal	483.84		1'500		616.50	
3050.01	AG-Beiträge AHV, IV, EO, ALV	13.48		150		31.30	
3053.01	AG-Beiträge Unfallversicherungen	2.83					
3054.01	AG-Beiträge FAK	3.28		50		7.65	
3055.01	AG-Beiträge Krankentaggeldversicherungen	2.62					
3140.01	Unterhalt Vitaparcours	29.50		600		236.75	
3636.01	Beiträge Sportbereich	500.00		5'500			
342	Freizeit	408.16		550		350.05	
	Nettoergebnis		408.16		550		350.05
3420	Freizeit	408.16		550		350.05	
	Nettoergebnis		408.16		550		350.05
3010.01	Löhne Betriebspersonal	154.65		200		103.10	
3053.01	AG-Beiträge Unfallversicherungen	0.81					
3130.01	Unterhalt Blumenschmuck	110.10		200		107.55	
3636.01	Beitrag Berner Wanderwege	142.60		150		139.40	

Einzelkonten nach Funktionen		Rechnung 2021		Budget 2021		Rechnung 2020	
		Aufwand	Ertrag	Aufwand	Ertrag	Aufwand	Ertrag
5	Soziale Sicherheit Nettoergebnis	587'950.70	9'484.67 578'466.03	627'900	11'800 616'100	562'643.60	9'965.93 552'677.67
53	Alter + Hinterlassene Nettoergebnis	179'545.95	1'858.00 177'687.95	185'400	3'800 181'600	170'029.40	1'979.00 168'050.40
531	Alters- und Hinterlassenenversicherung AHV Nettoergebnis	9'800.00	1'858.00 7'942.00	9'300	1'800 7'500	9'200.00	1'979.00 7'221.00
5310	Alters- und Hinterlassenenversicherung AHV Nettoergebnis	9'800.00	1'858.00 7'942.00	9'300	1'800 7'500	9'200.00	1'979.00 7'221.00
3910.01 4631.01	Interne Verrechnung AHV-Zweigstellenleiterin Beitrag Kanton	9'800.00	1'858.00	9'300	1'800	9'200.00	1'979.00
532	Ergänzungsleistungen AHV / IV Nettoergebnis	169'327.00	169'327.00	170'000	170'000	160'259.00	160'259.00
5320	Ergänzungsleistungen AHV / IV Nettoergebnis	169'327.00	169'327.00	170'000	170'000	160'259.00	160'259.00
3631.60	Beitrag Lastenausgleich EL	169'327.00		170'000		160'259.00	
535	Leistungen an das Alter Nettoergebnis	418.95	418.95	6'100	2'000 4'100	570.40	570.40
5350	Leistungen an das Alter Nettoergebnis	418.95	418.95	6'100	2'000 4'100	570.40	570.40
3170.01 3170.02 3636.01 4260.01	Senioren Jubilarengeschenke Beiträge Rückerstattungen	318.95 100.00		5'500 500 100	2'000	470.40 100.00	
54	Familie und Jugend Nettoergebnis	16'916.35	7'626.67 9'289.68	14'100	8'000 6'100	19'498.60	7'986.93 11'511.67
541	Familienzulagen Nettoergebnis	4'042.00	4'042.00	3'600	3'600	3'136.00	3'136.00

Einzelkonten nach Funktionen		Rechnung 2021		Budget 2021		Rechnung 2020	
		Aufwand	Ertrag	Aufwand	Ertrag	Aufwand	Ertrag
5410	Familienzulagen Nettoergebnis	4'042.00		3'600		3'136.00	
			4'042.00		3'600		3'136.00
3631.60	Beitrag Lastenausgleich Familienzulage	4'042.00		3'600		3'136.00	
543	Alimentenbevorschussung und -inkasso Nettoergebnis	1'390.00					
			1'220.00				
			170.00				
5430	Alimentenbevorschussung und -inkasso Nettoergebnis	1'390.00					
			1'220.00				
			170.00				
3130.01	Dienstleistungen Dritter	170.00					
3637.01	Alimentenbevorschussung	1'220.00					
4260.01	Rückerstattungen Alimente		1'220.00				
544	Jugendschutz Nettoergebnis	394.00		500		494.00	
			394.00		500		494.00
5440	Jugendschutz allgemein Nettoergebnis	394.00		500		494.00	
			394.00		500		494.00
3636.01	Jahres- und Mitgliederbeiträge, Elternbriefe	394.00		500		494.00	
545	Leistungen an Familien Nettoergebnis	11'090.35		10'000	8'000	15'868.60	7'986.93
			6'406.67		2'000		7'881.67
			4'683.68				
5451	Kinderkrippen und Kinderhorte Nettoergebnis	11'090.35		10'000	8'000	15'868.60	7'986.93
			6'406.67		2'000		7'881.67
			4'683.68				
3635.01	Beiträge Kindertagesstätten und Tageselternverein					5'593.55	
3637.01	Beiträge Betreuungsgutscheine	11'090.35		10'000		10'275.05	
4611.60	Beitrag Lastenausgleich Betreuungsgutscheine		6'406.67		8'000		7'986.93
55	Arbeitslosigkeit Nettoergebnis	735.00		700		721.00	
			735.00		700		721.00
559	Arbeitslosigkeit Nettoergebnis	735.00		700		721.00	
			735.00		700		721.00

Einzelkonten nach Funktionen		Rechnung 2021		Budget 2021		Rechnung 2020	
		Aufwand	Ertrag	Aufwand	Ertrag	Aufwand	Ertrag
5590	Arbeitslosigkeit	735.00		700		721.00	
	Nettoergebnis		735.00		700		721.00
3636.01	Beiträge	735.00		700		721.00	
57	Sozialhilfe und Asylwesen	390'753.40		427'700		372'394.60	
	Nettoergebnis		390'753.40		427'700		372'394.60
579	Sozialhilfe	390'753.40		427'700		372'394.60	
	Nettoergebnis		390'753.40		427'700		372'394.60
5790	Sozialhilfe	1'840.00		2'000		1'840.00	
	Nettoergebnis		1'840.00		2'000		1'840.00
3636.01	Beiträge	1'840.00		2'000		1'840.00	
5796	Regionaler Sozialdienst	19'238.35		19'700		9'094.55	
	Nettoergebnis		19'238.35		19'700		9'094.55
3632.01	Beitrag regionaler Sozialdienst SDoL	19'238.35		19'700		9'094.55	
5799	Lastenausgleich Sozialhilfe	369'675.05		406'000		361'460.05	
	Nettoergebnis		369'675.05		406'000		361'460.05
3611.60	Beitrag Kanton Sozialhilfe	369'675.05		406'000		361'460.05	
6	Verkehr und Nachrichtenübermittlung	155'531.33	2'605.40	191'400	2'700	124'120.85	2'717.05
	Nettoergebnis		152'925.93		188'700		121'403.80
61	Strassenverkehr	102'698.33	2'605.40	132'400	2'700	68'617.85	2'717.05
	Nettoergebnis		100'092.93		129'700		65'900.80
615	Gemeindestrassen	102'698.33	2'605.40	132'400	2'700	68'617.85	2'717.05
	Nettoergebnis		100'092.93		129'700		65'900.80
6150	Gemeindestrassen	83'115.26	660.00	110'900	800	47'259.75	890.00
	Nettoergebnis		82'455.26		110'100		46'369.75
3000.01	Entschädigungen, Tag- und Sitzungsgelder	250.00		1'000		445.00	
3010.01	Löhne Betriebspersonal	15'254.78		14'000		10'792.65	
3050.01	AG-Beiträge AHV, IV, EO, ALV	870.14		700		656.55	
3053.01	AG-Beiträge Unfallversicherungen	89.23					

Einzelkonten nach Funktionen

		Rechnung 2021		Budget 2021		Rechnung 2020	
		Aufwand	Ertrag	Aufwand	Ertrag	Aufwand	Ertrag
3054.01	AG-Beiträge FAK	211.53		200		160.55	
3055.01	AG-Beiträge Krankentaggeldversicherungen	167.33					
3091.01	Personalwerbung	106.00					
3101.01	Betriebs- und Verbrauchsmaterial	5'471.25		7'000		4'055.30	
3101.03	Strassensignalisation	96.50		500		184.80	
3120.01	Ver- und Entsorgung	1'493.80		2'000			
3131.01	Planungen und Projektierungen Dritter	7'378.40		25'000			
3134.01	Sachversicherungsprämien	625.20		700		694.20	
3137.01	Verkehrsabgaben, Steuern	1'227.55		700		937.55	
3141.01	Unterhalt Strassen, Verkehrswege	19'801.05		35'000		21'596.90	
3141.03	Winterdienst	3'869.60		3'000		862.30	
3141.04	Strassensanierungen, nicht aktivierbarer Anteil	10'396.50					
3144.01	Unterhalt Bushaltestellen			1'000			
3151.01	Unterhalt Maschinen und Geräte	2'068.85		2'000		401.35	
3151.03	Unterhalt Hebebühne	124.10		2'000			
3161.01	Benützungskosten und Miete Fahrzeuge, Geräte	188.45		500		45.60	
3170.01	Spesenentschädigungen			600			
3300.10	Planmässige Abschreibungen Strassen	13'425.00		15'000		6'427.00	
4240.03	Benützungsgebühr Hebebühne		660.00		800		890.00
6151	Strassenbeleuchtung	9'583.07	1'945.40	11'500	1'900	8'583.95	1'827.05
	Nettoergebnis		7'637.67		9'600		6'756.90
3010.01	Löhne Betriebspersonal	171.81		1'000		203.95	
3053.01	AG-Beiträge Unfallversicherungen	1.00					
3120.01	Energie Strassenbeleuchtung	4'538.06		5'500		4'544.00	
3149.01	Unterhalt Strassenbeleuchtung	618.20		1'000			
3300.10	Planmässige Abschreibungen Strassenbeleuchtung	4'254.00		4'000		3'836.00	
4631.01	Kantonsbeitrag an Strassenbeleuchtung		1'945.40		1'900		1'827.05
6155	Parkplatz	10'000.00		10'000		12'774.15	
	Nettoergebnis		10'000.00		10'000		12'774.15
3141.01	Unterhalt Strassen / Verkehrswege					2'774.15	
3300.10	Planmässige Abschreibungen Parkplatz	10'000.00		10'000		10'000.00	
62	Öffentlicher Verkehr	52'833.00		59'000		55'503.00	
	Nettoergebnis		52'833.00		59'000		55'503.00

Einzelkonten nach Funktionen		Rechnung 2021		Budget 2021		Rechnung 2020	
		Aufwand	Ertrag	Aufwand	Ertrag	Aufwand	Ertrag
629	Öffentlicher Verkehr	52'833.00		59'000		55'503.00	
	Nettoergebnis		52'833.00		59'000		55'503.00
6291	Gemeindeanteil öffentlicher Verkehr	52'833.00		59'000		55'503.00	
	Nettoergebnis		52'833.00		59'000		55'503.00
3631.60	Beitrag Lastenausgleich öffentlicher Verkehr	52'833.00		59'000		55'503.00	
7	Umweltschutz und Raumordnung	605'484.41	532'247.78	552'150	462'400	484'672.70	429'606.65
	Nettoergebnis		73'236.63		89'750		55'066.05
71	Wasserversorgung	212'540.43	212'540.43	198'400	198'400	175'057.95	175'057.95
710	Wasserversorgung	212'540.43	212'540.43	198'400	198'400	175'057.95	175'057.95
7101	Wasserversorgung	212'540.43	212'540.43	198'400	198'400	175'057.95	175'057.95
3000.01	Entschädigungen, Tag- und Sitzungsgelder	385.00		750		250.00	
3010.01	Löhne Betriebspersonal	1'407.30		1'500		2'211.25	
3050.01	AG-Beiträge AHV, IV, EO, ALV	16.69				73.65	
3053.01	AG-Beiträge Unfallversicherungen	8.38					
3054.01	AG-Beiträge FAK	4.06				18.00	
3055.01	AG-Beiträge Krankentaggeldversicherungen	0.35					
3111.01	Anschaffungen Wasserzähler	1'608.85		6'000		1'937.95	
3130.01	Dienstleistungen Dritter	10'475.15		12'000		9'528.90	
3130.02	Porti, Telefon, Gebühren	151.75		300		149.20	
3131.01	Planungen und Projektierungen Dritter			8'000			
3143.01	Baulicher Unterhalt Leitungsnetz und Hydranten	27'373.30		22'000		6'830.15	
3149.01	Unterhalt öffentliche Brunnen	20.00		100		40.00	
3158.01	Unterhalt Software Leitungskataster	1'209.20		3'000		1'190.20	
3170.01	Spesenentschädigungen			300		630.00	
3180.01	Wertberichtigung auf Forderung Wasserversorgung	500.00				200.00	
3181.01	Forderungsverluste Wasserversorgung			100			
3300.30	Planmässige Abschreibungen	568.00		1'000		355.00	
3300.90	Planmässige Abschreibungen bestehendes VV Wasser	30'600.00		30'600		30'600.00	
3409.10	Verrechnete Zinsen	50.00		250		50.00	
3510.10	Einlage SF Werterhalt, Wiederbeschaffungswert	54'000.00		30'600		30'600.00	
3510.50	Einlage SF Werterhalt, Anschlussgebühren	20'710.00		13'000		24'885.00	
3612.01	Wasserbezug WUL	54'552.40		60'000		50'891.25	
3612.90	Verrechnete Dienstleistungen Verwaltung	8'900.00		8'900		8'900.00	
4240.01	Grundgebühren		54'264.70		52'000		53'785.35
4240.50	Anschlussgebühren Wasser		20'710.00		13'000		24'885.00
4250.01	Erlös aus Wasserverkauf		66'384.40		65'000		65'432.60

Einzelkonten nach Funktionen		Rechnung 2021		Budget 2021		Rechnung 2020	
		Aufwand	Ertrag	Aufwand	Ertrag	Aufwand	Ertrag
4290.01	Übrige Entgelte		226.20				
4510.10	Entnahme SF Werterhalt, Wiederbeschaffungswert		31'168.00		31'600		30'955.00
9010.00	SF Wasser, Einlage Ertragsüberschuss					5'717.40	
9011.00	SF Wasser, Entnahme Aufwandüberschuss		39'787.13		36'800		
72	Abwasserentsorgung	246'986.45	246'986.45	218'500	218'500	212'117.75	212'117.75
720	Abwasserentsorgung	246'986.45	246'986.45	218'500	218'500	212'117.75	212'117.75
7201	Abwasserentsorgung	246'986.45	246'986.45	218'500	218'500	212'117.75	212'117.75
3000.01	Entschädigungen, Tag- und Sitzungsgelder	710.00		750		250.00	
3010.01	Löhne Betriebspersonal	885.58		450		1'724.85	
3050.01	AG-Beiträge AHV, IV, EO, ALV	16.67				73.65	
3053.01	AG-Beiträge Unfallversicherungen	5.29					
3054.01	AG-Beiträge FAK	4.05				18.00	
3055.01	AG-Beiträge Krankentaggeldversicherungen	0.36					
3120.01	Ver- und Entsorgung	4'445.15		4'000		3'857.65	
3130.01	Porti, Telefon, Gebühren	506.60		600		1'160.55	
3131.01	Planungen und Projektierungen Dritter	5'972.50		10'000			
3132.01	Honorare externe Berater, Gutachter, Fachexperten	2'922.25		15'000			
3134.01	Sachversicherungsprämien	359.70		400		369.40	
3143.01	Baulicher Unterhalt	11'741.65		10'000		7'961.65	
3151.01	Unterhalt Material und Geräte	915.00		1'500		626.75	
3158.01	Nachführung GIS	1'636.00		1'000		678.25	
3160.01	Baurechtszinsen	670.00		600			
3170.01	Spesenentschädigungen			700		790.00	
3180.01	Wertberichtigung auf Forderung Abwasserentsorgung	700.00				100.00	
3181.01	Forderungsverluste Abwasserentsorgung			100			
3300.30	Planmässige Abschreibungen	485.00		1'500			
3510.10	Einlage in SF Werterhalt, Wiederbeschaffungswert	37'818.00		95'000		78'955.00	
3510.50	Einlage in SF Werterhalt, Anschlussgebühren	72'267.00		15'000		30'193.00	
3612.90	Verrechnete Dienstleistungen Verwaltung	8'900.00		8'900		8'900.00	
3632.01	Beitrag ARA-Verband	40'858.55		53'000		40'395.00	
4240.01	Grundgebühren		60'825.70		58'000		59'741.50
4240.02	Benützungsgebühren		108'186.40		106'000		107'009.30
4240.50	Anschlussgebühren Abwasser		72'267.00		15'000		30'193.00
4260.01	Rückerstattungen		4'946.15		3'000		3'138.85
4290.01	Übrige Entgelte		226.20				
4409.10	Verrechnete Zinsen		50.00		250		50.00
4510.10	Entnahme SF Werterhalt, Wiederbeschaffungswert		485.00		5'000		7'549.15
4631.01	Beitrag Kanton						4'435.95
9010.00	SF Abwasser, Einlage Ertragsüberschuss	55'167.10				36'064.00	

Einzelkonten nach Funktionen		Rechnung 2021		Budget 2021		Rechnung 2020	
		Aufwand	Ertrag	Aufwand	Ertrag	Aufwand	Ertrag
9011.00	SF Abwasser, Entnahme Aufwandüberschuss				31'250		
73	Abfall	38'515.30	38'515.30	42'500	42'500	39'680.95	39'680.95
730	Abfall	38'515.30	38'515.30	42'500	42'500	39'680.95	39'680.95
7301	Abfall	38'515.30	38'515.30	42'500	42'500	39'680.95	39'680.95
3000.01	Entschädigungen, Tag- und Sitzungsgelder	1'300.00		2'000		1'075.00	
3130.01	Abfuhrkosten	21'434.45		22'000		21'518.00	
3130.02	Spezialentsorgungen	6'355.85		7'500		3'744.55	
3130.03	Porti, Telefon, Gebühren	71.20		200			
3170.01	Spesenentschädigungen	53.70		600			
3180.01	Wertberichtigung auf Forderung Abfallentsorgung	270.00				-10.00	
3181.01	Forderungsverluste Abfallentsorgung			100			
3612.01	Kadaversammelstelle und Tierkörpertransporte	3'930.10		5'000		8'253.40	
3612.90	Verrechnete Dienstleistungen Verwaltung	5'100.00		5'100		5'100.00	
4240.01	Grundgebühren		31'061.95		30'000		31'041.90
4260.01	Rückerstattungen		6'443.39		6'000		6'303.35
4409.10	Verrechnete Zinsen		8.00		50		8.00
9011.00	SF Abfall, Entnahme Aufwandüberschuss		1'001.96		6'450		2'327.70
74	Verbauungen	64'802.92	28'205.60	37'400		15'776.05	
	Nettoergebnis		36'597.32		37'400		15'776.05
741	Gewässerverbauungen	64'802.92	28'205.60	35'600		15'776.05	
	Nettoergebnis		36'597.32		35'600		15'776.05
7410	Gewässerverbauungen	64'802.92	28'205.60	35'600		15'776.05	
	Nettoergebnis		36'597.32		35'600		15'776.05
3000.01	Entschädigungen, Tag- und Sitzungsgelder	685.00		1'000		250.00	
3010.01	Löhne Betriebspersonal	3'090.42		4'000		1'879.35	
3050.01	AG-Beiträge AHV, IV, EO, ALV	35.29				16.35	
3053.01	AG-Beiträge Unfallversicherungen	17.14					
3054.01	AG-Beiträge FAK	8.58				4.00	
3055.01	AG-Beiträge Krankentaggeldversicherungen	2.09					
3131.01	Planungen und Projektierungen Dritter	42'308.45					
3142.01	Gewässerunterhalt	18'589.95		30'000		13'626.35	
3170.01	Spesenentschädigungen	66.00		600			
4260.01	Rückerstattungen		28'205.60				

Einzelkonten nach Funktionen		Rechnung 2021		Budget 2021		Rechnung 2020	
		Aufwand	Ertrag	Aufwand	Ertrag	Aufwand	Ertrag
745	Naturgefahren Nettoergebnis			1'800			
					1'800		
7450	Naturgefahren Nettoergebnis			1'800			
					1'800		
3134.01	Beitrag Einsatzkostenversicherung GVB			1'800			
77	Übriger Umweltschutz Nettoergebnis	35'353.06	6'000.00 29'353.06	43'150	3'000 40'150	30'693.10	2'750.00 27'943.10
771	Friedhof und Bestattung Nettoergebnis	34'550.11	3'300.00 31'250.11	41'150	500 40'650	29'383.80	300.00 29'083.80
7710	Friedhof und Bestattung Nettoergebnis	34'550.11	3'300.00 31'250.11	41'150	500 40'650	29'383.80	300.00 29'083.80
3000.01	Entschädigungen, Tag- und Sitzungsgelder	370.00		1'500		850.00	
3010.01	Löhne	473.00		500		439.90	
3050.01	AG-Beiträge AHV, IV, EO, ALV	31.12		40		28.60	
3053.01	AG-Beiträge Unfallversicherungen	2.72					
3054.01	AG-Beiträge FAK	7.58		10		7.00	
3055.01	AG-Beiträge Krankentaggeldversicherungen	7.89					
3101.01	Betriebs- und Verbrauchsmaterial			200			
3102.01	Drucksachen, Publikationen	216.50					
3120.01	Ver- und Entsorgung	400.20		600		506.95	
3130.01	Bestattungskosten	2'886.35		2'500		861.60	
3134.01	Sachversicherungsprämien	111.80		200		116.55	
3140.01	Unterhalt Friedhofanlage	24'879.00		30'000		26'408.55	
3144.01	Baulicher Unterhalt Gebäude	4'559.60		5'000			
3159.01	Übriger Unterhalt	604.35		300		164.65	
3170.01	Spesenentschädigungen			300			
4240.01	Friedhofgebühren		3'300.00		500		300.00
779	Umweltschutz Nettoergebnis	802.95 1'897.05	2'700.00	2'000 500	2'500	1'309.30 1'140.70	2'450.00
7792	Hundetoiletten Nettoergebnis	802.95 1'897.05	2'700.00	2'000 500	2'500	1'309.30 1'140.70	2'450.00
3109.01	Robidogsäcke	752.95		1'000		1'009.30	
3119.01	Anschaffung Robidog			1'000			

Einzelkonten nach Funktionen		Rechnung 2021		Budget 2021		Rechnung 2020	
		Aufwand	Ertrag	Aufwand	Ertrag	Aufwand	Ertrag
3180.01	Wertberichtigung auf Forderung Hundetaxe	50.00				300.00	
4033.01	Hundetaxe		2'700.00		2'500		2'450.00
79	Raumordnung	7'286.25		12'200		11'346.90	
	Nettoergebnis		7'286.25		12'200		11'346.90
790	Raumordnung	7'286.25		12'200		11'346.90	
	Nettoergebnis		7'286.25		12'200		11'346.90
7900	Raumordnung allgemein			5'000		4'580.15	
	Nettoergebnis				5'000		4'580.15
3130.01	Dienstleistungen Dritter			5'000		4'580.15	
7906	Regionale Planungsgruppen	7'286.25		7'200		6'766.75	
	Nettoergebnis		7'286.25		7'200		6'766.75
3634.01	Beitrag Regionalplanung	6'186.25		6'200		5'766.75	
3636.01	Beitrag Verein Smaragdgebiet	1'100.00		1'000		1'000.00	
8	Volkswirtschaft	7'415.05	42'595.20	22'700	37'000	7'371.70	35'847.00
	Nettoergebnis	35'180.15		14'300		28'475.30	
81	Landwirtschaft	7'415.05	3'155.20	22'700		7'371.70	
	Nettoergebnis		4'259.85		22'700		7'371.70
812	Strukturverbesserungen	4'443.00		17'000		3'184.00	
	Nettoergebnis		4'443.00		17'000		3'184.00
8120	Strukturverbesserungen	4'443.00		17'000		3'184.00	
	Nettoergebnis		4'443.00		17'000		3'184.00
3320.90	Planmässige Abschreibungen immaterielle Anlagen	1'934.00				1'934.00	
3660.40	Planmässige Abschreibungen Investitionsbeiträge	2'509.00		17'000		1'250.00	
813	Produktionsverbesserungen Vieh	800.00		800		800.00	
	Nettoergebnis		800.00		800		800.00
8130	Produktionsverbesserungen Vieh	800.00		800		800.00	
	Nettoergebnis		800.00		800		800.00
3636.01	Beitrag Viehversicherungskasse	800.00		800		800.00	

Einzelkonten nach Funktionen

		Rechnung 2021		Budget 2021		Rechnung 2020	
		Aufwand	Ertrag	Aufwand	Ertrag	Aufwand	Ertrag
814	Produktionsverbesserungen Pflanzen	2'172.05	3'155.20	4'900		3'387.70	
	Nettoergebnis	983.15			4'900		3'387.70
8140	Produktionsverbesserungen Pflanzen	2'172.05	3'155.20	4'900		3'387.70	
	Nettoergebnis	983.15			4'900		3'387.70
3010.01	Lohn Ackerbauleiter usw.	1'062.13		3'000		1'825.55	
3010.02	Lohn Neophytenbekämpfung	737.90		1'000		983.35	
3050.01	AG-Beiträge AHV, IV, EO, ALV	114.29		300		183.85	
3053.01	AG-Beiträge Unfallversicherungen	15.31					
3054.01	AG-Beiträge FAK	27.79		100		44.95	
3055.01	AG-Beiträge Krankentaggeldversicherungen	14.63					
3170.01	Spesenentschädigungen	200.00		500		350.00	
4631.01	Beitrag Kanton		3'155.20				
87	Brennstoffe und Energie		39'440.00		37'000		35'847.00
	Nettoergebnis	39'440.00		37'000		35'847.00	
871	Elektrizität		39'440.00		37'000		35'847.00
	Nettoergebnis	39'440.00		37'000		35'847.00	
8710	Elektrizität allgemein		39'440.00		37'000		35'847.00
	Nettoergebnis	39'440.00		37'000		35'847.00	
4120.01	Konzessionsentschädigung		39'440.00		37'000		35'847.00
9	Finanzen und Steuern	627'927.35	2'445'153.63	598'950	2'700'860	659'812.63	2'389'796.90
	Nettoergebnis	1'817'226.28		2'101'910		1'729'984.27	
91	Steuern	-46'713.85	1'198'078.30	10'000	1'463'000	6'686.40	1'872'355.80
	Nettoergebnis	1'244'792.15		1'453'000		1'865'669.40	
910	Steuern	-46'713.85	1'198'078.30	10'000	1'463'000	6'686.40	1'872'355.80
	Nettoergebnis	1'244'792.15		1'453'000		1'865'669.40	
9100	Allgemeine Gemeindesteuern	-46'827.25	1'035'594.45	10'000	1'293'000	6'345.45	1'700'874.20
	Nettoergebnis	1'082'421.70		1'283'000		1'694'528.75	
3180.01	Wertberichtigung gefährdete Steuerguthaben	-50'000.00					
3181.01	Forderungsverluste allgemeine Gemeindesteuern	3'172.75		10'000		6'345.45	
4000.00	Einkommenssteuern		773'753.05		860'000		878'613.80
4000.20	Nach- und Strafsteuern natürliche Personen						314.50

Einzelkonten nach Funktionen

		Rechnung 2021		Budget 2021		Rechnung 2020	
		Aufwand	Ertrag	Aufwand	Ertrag	Aufwand	Ertrag
4000.40	Aktive Steuerauscheidungen Einkommen		14'832.90		10'000		11'542.15
4000.50	Passive Steuerauscheidungen Einkommen		-12'124.65		-20'000		-9'172.35
4000.60	Pauschale Steueranrechnung natürliche Personen						-26.75
4001.00	Vermögenssteuern		82'382.75		91'000		78'642.30
4001.40	Aktive Steuerauscheidungen Vermögen		3'190.15		4'000		4'871.75
4001.50	Passive Steuerauscheidungen Vermögen		-5'034.60		-4'000		-5'891.75
4002.00	Quellensteuern		31'723.45		38'000		39'635.55
4002.10	Quellensteuern BGSA		613.90				2'072.90
4010.00	Gewinnsteuern		129'757.75		300'000		689'142.85
4010.40	Aktive Steuerauscheidungen Gewinnsteuern		10'722.80		10'000		10'188.95
4010.50	Passive Steuerauscheidungen Gewinnsteuern		-595.40				-491.25
4010.60	Pauschale Steueranrechnung jur. Personen		-5'683.90				-5'629.55
4011.00	Kapitalsteuern		5'423.70		2'000		827.45
4011.40	Aktive Steuerauscheidungen Kapitalsteuern		187.95				77.60
4011.50	Passive Steuerauscheidungen Kapitalsteuern						-7.55
4019.00	Holdingsteuern				2'000		49.40
4029.00	Eingang abgeschriebene Steuern		6'444.60				6'114.20
9101	Sondersteuern	2.85	18'511.95		30'000	192.15	18'453.05
	Nettoergebnis	18'509.10		30'000		18'260.90	
3181.01	Forderungsverluste Sonderveranlagungen	2.85				192.15	
4022.00	Grundstückgewinnsteuern		-4'968.45		10'000		-8'573.70
4022.10	Sonderveranlagungen		23'480.40		20'000		27'026.75
9102	Liegenschaftssteuern	110.55	143'971.90		140'000	148.80	153'028.55
	Nettoergebnis	143'861.35		140'000		152'879.75	
3181.01	Forderungsverluste auf Liegenschaftssteuern	110.55				148.80	
4021.00	Liegenschaftssteuern		143'622.40		140'000		153'028.55
4029.00	Eingang abgeschriebener Steuern		349.50				
93	Finanz- und Lastenausgleich	462'592.50	12'837.00	402'000	14'000	461'583.00	11'523.00
	Nettoergebnis		449'755.50		388'000		450'060.00
930	Finanz- und Lastenausgleich	462'592.50	12'837.00	402'000	14'000	461'583.00	11'523.00
	Nettoergebnis		449'755.50		388'000		450'060.00
9300	Finanz- und Lastenausgleich	462'592.50	12'837.00	402'000	14'000	461'583.00	11'523.00
	Nettoergebnis		449'755.50		388'000		450'060.00
3409.01	Übrige Passivzinsen	896.50					

Einzelkonten nach Funktionen

		Rechnung 2021		Budget 2021		Rechnung 2020	
		Aufwand	Ertrag	Aufwand	Ertrag	Aufwand	Ertrag
3621.60	Lastenausgleich neue Aufgabenteilung FILAG	135'724.00		132'000		130'470.00	
3622.70	Disparitätenabbau Gemeinden	325'972.00		270'000		331'113.00	
4621.60	Geografisch-topografischer Zuschuss		6'731.00		9'000		5'539.00
4621.61	Soziodemografischer Zuschuss		6'106.00		5'000		5'984.00
95	Ertragsanteile, übrige		82'209.20		90'000		77'855.90
	Nettoergebnis	82'209.20		90'000		77'855.90	
950	Ertragsanteile, übrige		82'209.20		90'000		77'855.90
	Nettoergebnis	82'209.20		90'000		77'855.90	
9500	Ertragsanteile, übrige		82'209.20		90'000		77'855.90
	Nettoergebnis	82'209.20		90'000		77'855.90	
4024.00	Erbschafts- und Schenkungssteuern		1'079.05				3'490.05
4600.01	Ertragsanteile an Direkter Bundessteuer		81'130.15		90'000		74'365.85
96	Vermögens- und Schuldenverwaltung	89'422.95	132'985.92	78'350	154'060	65'665.80	427'892.30
	Nettoergebnis	43'562.97		75'710		362'226.50	
961	Zinsen	3'736.20	7'652.12	3'850	8'050	2'457.90	7'327.75
	Nettoergebnis	3'915.92		4'200		4'869.85	
9610	Zinsen	3'736.20	7'652.12	3'850	8'050	2'457.90	7'327.75
	Nettoergebnis	3'915.92		4'200		4'869.85	
3181.01	Abschreibung Verzugszins	90.25		500		339.55	
3400.01	Verzinsung laufende Verbindlichkeiten	0.40				0.40	
3409.09	Zinsen auf Sonderrechnungen	20.10		50		20.75	
3409.10	Verrechnete Zinsen Spezialfinanzierungen	58.00		300		58.00	
3499.00	Vergütungszinsen Nesko	3'567.45		3'000		2'039.20	
4401.00	Verzugszinsen Nesko		2'395.15		5'000		4'881.50
4401.01	Zinsen auf kurzfristigen Guthaben		46.95		200		234.70
4407.01	Zinsen auf Anlagen Finanzvermögen		710.02		600		711.55
4409.10	Verrechnete Zinsen Spezialfinanzierungen		150.00		250		50.00
4451.01	Erträge aus Beteiligungen des Verwaltungsvermögens		4'350.00		2'000		1'450.00
963	Liegenschaften des Finanzvermögens	85'686.75	121'293.80	74'500	146'010	63'147.90	417'442.55
	Nettoergebnis	35'607.05		71'510		354'294.65	

Einzelkonten nach Funktionen

		Rechnung 2021		Budget 2021		Rechnung 2020	
		Aufwand	Ertrag	Aufwand	Ertrag	Aufwand	Ertrag
9630	Liegenschaften des Finanzvermögens		410.00		410	50.00	410.00
	Nettoergebnis	410.00		410		360.00	
3441.01	Wertberichtigung Sachanlagen FV					50.00	
4430.01	Pachtzinse		410.00		410		410.00
9631	Wohnungen Gemeindehaus	57'006.70	68'280.75	44'000	81'000	39'280.40	214'081.55
	Nettoergebnis	11'274.05		37'000		174'801.15	
3409.10	Verrechnete Zinsen	50.00					
3430.50	Baulicher Unterhalt Wohnungen	10'658.75		14'000		11'154.60	
3431.50	Nicht baulicher Unterhalt	7'397.95		7'000		4'385.70	
3439.50	Übriger Liegenschaftsaufwand	2'480.00		2'000		2'962.10	
3893.50	Einlage in SF Liegenschaften FV	30'420.00		15'000		14'778.00	
3930.50	Interne Verrechnung Verwaltungskosten	2'000.00		2'000		2'000.00	
3930.51	Interne Verrechnung Betriebskosten	4'000.00		4'000		4'000.00	
4430.50	Mietzinseinnahmen		50'310.00		51'000		49'260.00
4439.50	Rückerstattung Nebenkosten		7'312.00		7'000		6'879.25
4443.01	Marktwertanpassungen Liegenschaften						142'402.00
4893.50	Entnahme SF Liegenschaften FV		10'658.75		23'000		15'540.30
9632	Wohnungen Langenthalstrasse	28'680.05	52'603.05	30'500	64'600	23'817.50	202'951.00
	Nettoergebnis	23'923.00		34'100		179'133.50	
3409.10	Verrechnete Zinsen	50.00					
3430.80	Baulicher Unterhalt Wohnungen	1'632.20		3'000			
3431.80	Nicht baulicher Unterhalt	5'970.85		5'000		1'412.00	
3439.80	Übriger Liegenschaftsaufwand FV	5'797.00		6'000		5'693.50	
3893.80	Einlage in SF Liegenschaften FV	13'230.00		14'500		14'712.00	
3930.80	Interne Verrechnung Verwaltungskosten	2'000.00		2'000		2'000.00	
4260.80	Rückerstattungen		137.85				331.50
4430.80	Mietzinseinnahmen		48'465.00		48'600		49'040.00
4443.01	Marktwertanpassungen Liegenschaften						144'106.00
4893.80	Entnahme SF Liegenschaften FV		4'000.20		16'000		9'473.50
969	Finanzvermögen		4'040.00			60.00	3'122.00
	Nettoergebnis	4'040.00				3'062.00	
9690	Finanzvermögen		4'040.00			60.00	3'122.00
	Nettoergebnis	4'040.00				3'062.00	
3440.00	Wertberichtigungen Finanzanlagen FV					60.00	

Einzelkonten nach Funktionen

		Rechnung 2021		Budget 2021		Rechnung 2020	
		Aufwand	Ertrag	Aufwand	Ertrag	Aufwand	Ertrag
4410.01	Gewinne aus Verkäufen von Finanzanlagen FV		1'800.00				
4440.00	Marktwertanpassungen Wertschriften		2'240.00				3'012.00
4896.00	Entnahmen aus Neubewertungsreserven						110.00
97	Rückverteilungen		92.75		200		169.90
	Nettoergebnis	92.75		200		169.90	
971	Rückverteilungen aus CO2-Abgabe		92.75		200		169.90
	Nettoergebnis	92.75		200		169.90	
9710	Rückverteilungen aus CO2-Abgabe		92.75		200		169.90
	Nettoergebnis	92.75		200		169.90	
4699.10	Rückverteilung CO2-Abgabe		92.75		200		169.90
99	Nicht aufgeteilte Posten	122'625.75	1'018'950.46	108'600	979'600	125'877.43	
	Nettoergebnis	896'324.71		871'000			125'877.43
990	Nicht aufgeteilte Posten		148'614.00		170'000	88'179.12	
	Nettoergebnis	148'614.00		170'000		88'179.12	88'179.12
9900	Nicht aufgeteilte Posten		148'614.00		170'000	88'179.12	
	Nettoergebnis	148'614.00		170'000		88'179.12	88'179.12
3894.00	Zusätzliche Abschreibungen					88'179.12	
4893.01	Entnahme aus SF Buchgewinn		148'614.00		170'000		
995	Neutrale Aufwendungen und Erträge	122'625.75	177'036.79	108'600	164'600		
	Nettoergebnis	54'411.04		56'000			
9950	Neutrale Aufwendungen und Erträge	122'625.75	177'036.79	108'600	164'600		
	Nettoergebnis	54'411.04		56'000			
3896.01	Einlage in Schwankungsreserve	122'625.75		108'600			
4896.01	Entnahmen aus Neubewertungsreserven		177'036.79		164'600		
999	Abschluss		693'299.67		645'000	37'698.31	
	Nettoergebnis	693'299.67		645'000		37'698.31	37'698.31

Einzelkonten nach Funktionen

		Aufwand	Rechnung 2021 Ertrag	Aufwand	Budget 2021 Ertrag	Aufwand	Rechnung 2020 Ertrag
9990	Abschluss		693'299.67		645'000	37'698.31	
	Nettoergebnis	693'299.67		645'000			37'698.31
9000.00	Ertragsüberschuss					37'698.31	
9001.01	Aufwandüberschuss		693'299.67		645'000		
	Total Aufwand	3'330'516.83		3'466'360		3'106'899.63	
	Total Ertrag		3'330'516.83		3'466'360		3'106'899.63
	Aufwandüberschuss						
	Ertragsüberschuss						

Sachgruppengliederung		Rechnung 2021		Budget 2021		Rechnung 2020	
		Aufwand	Ertrag	Aufwand	Ertrag	Aufwand	Ertrag
3	Aufwand	3'275'349.73		3'466'360		3'027'419.92	
30	Personalaufwand	480'319.00		453'110		430'420.65	
300	Behörden und Kommissionen	55'316.00		50'800		43'397.50	
3000	Löhne, Tag- und Sitzungsgelder an Behörden und Kommissionen	55'316.00		50'800		43'397.50	
301	Löhne des Verwaltungs- und Betriebspersonals	346'030.90		322'450		316'966.65	
3010	Löhne des Verwaltungs- und Betriebspersonals	346'030.90		322'450		316'966.65	
304	Zulagen	1'770.00		1'600		1'590.00	
3040	Kinder- und Ausbildungszulagen	1'770.00		1'600		1'590.00	
305	Arbeitgeberbeiträge	72'431.10		70'060		66'350.50	
3050	AG-Beiträge AHV, IV, EO, ALV, Verwaltungskosten	22'653.30		21'190		20'502.25	
3052	AG-Beiträge an Pensionskassen	33'397.70		32'700		30'859.20	
3053	AG-Beiträge an Unfallversicherungen	5'713.95		6'000		5'312.70	
3054	AG-Beiträge an Familienausgleichskasse	5'517.60		5'570		5'010.00	
3055	AG-Beiträge an Krankentaggeldversicherungen	5'148.55		4'600		4'666.35	
309	Übriger Personalaufwand	4'771.00		8'200		2'116.00	
3090	Aus- und Weiterbildung des Personals	4'665.00		8'200		2'116.00	
3091	Personalwerbung	106.00					
31	Sach- und übriger Betriebsaufwand	415'961.53		604'600		346'944.65	
310	Material- und Warenaufwand	24'908.30		34'700		21'123.50	
3100	Büromaterial	3'155.25		4'000		2'071.80	
3101	Betriebs-, Verbrauchsmaterial	9'394.80		14'700		8'756.55	
3102	Drucksachen, Publikationen	11'605.30		15'000		9'285.85	
3109	Übriger Material- und Warenaufwand	752.95		1'000		1'009.30	
311	Nicht aktivierbare Anlagen	5'072.15		15'000		9'696.20	
3110	Büromöbel und Geräte	1'505.45				136.65	
3111	Maschinen, Geräte und Fahrzeuge	1'608.85		8'000		2'792.30	
3113	Hardware	1'957.85		2'000		2'362.30	
3118	Immaterielle Anlagen			3'000		2'563.25	
3119	Übrige nicht aktivierbare Anlagen			2'000		1'841.70	

Sachgruppengliederung		Rechnung 2021		Budget 2021		Rechnung 2020	
		Aufwand	Ertrag	Aufwand	Ertrag	Aufwand	Ertrag
312	Ver- und Entsorgung Liegenschaften Verwaltungsvermögen	34'445.85		48'100		31'514.10	
3120	Ver- und Entsorgung Liegenschaften Verwaltungsvermögen	34'445.85		48'100		31'514.10	
313	Dienstleistungen und Honorare	193'364.88		219'500		106'342.15	
3130	Dienstleistungen Dritter	85'718.08		81'700		67'946.95	
3131	Planungen und Projektierungen Dritter	63'785.90		63'000		6'047.35	
3132	Honorare externe Berater, Gutachter, Fachexperten etc.	22'695.75		48'500		11'172.75	
3133	Informatik-Nutzungsaufwand	4'092.05		4'500		4'092.05	
3134	Sachversicherungsprämien	15'845.55		21'100		16'145.50	
3137	Steuern und Abgaben	1'227.55		700		937.55	
314	Baulicher Unterhalt und betrieblicher Unterhalt	170'339.70		186'300		121'385.85	
3140	Unterhalt an Grundstücken	31'996.15		41'600		33'897.50	
3141	Unterhalt Strassen / Verkehrswege	34'067.15		38'000		25'233.35	
3142	Unterhalt Wasserbau	18'589.95		30'000		13'626.35	
3143	Unterhalt übrige Tiefbauten	39'114.95		32'000		14'791.80	
3144	Unterhalt Hochbauten, Gebäude	45'933.30		43'600		33'796.85	
3149	Unterhalt übrige Sachanlagen	638.20		1'100		40.00	
315	Unterhalt Mobilien und immaterielle Anlagen	28'636.15		45'800		34'995.55	
3150	Unterhalt Büromöbel und -geräte	195.60		1'000		3'185.10	
3151	Unterhalt Apparate, Maschinen, Geräte, Fahrzeuge, Werkzeuge	3'183.60		8'500		2'656.40	
3153	Informatik-Unterhalt (Hardware)	3'877.20		6'000		7'509.65	
3158	Unterhalt immaterielle Anlagen	20'775.40		30'000		21'479.75	
3159	Unterhalt übrige mobile Anlagen	604.35		300		164.65	
316	Mieten, Leasing, Pachten, Benützungsgebühren	858.45		1'100		45.60	
3160	Miete und Pacht Liegenschaften	670.00		600			
3161	Mieten, Benützungskosten Anlagen	188.45		500		45.60	
317	Spesenentschädigungen	2'913.95		32'700		12'291.30	
3170	Reisekosten und Spesen	2'913.95		32'700		12'291.30	
318	Wertberichtigungen auf Forderungen	-44'869.80		11'400		7'816.10	
3180	Wertberichtigungen auf Forderungen	-48'480.00				590.00	
3181	Tatsächliche Forderungsverluste	3'610.20		11'400		7'226.10	
319	Verschiedener Betriebsaufwand	291.90		10'000		1'734.30	
3199	Übriger Betriebsaufwand	291.90		10'000		1'734.30	

Sachgruppengliederung		Rechnung 2021		Budget 2021		Rechnung 2020	
		Aufwand	Ertrag	Aufwand	Ertrag	Aufwand	Ertrag
33	Abschreibungen Verwaltungsvermögen	176'960.00		185'800		168'846.00	
330	Sachanlagen VV	175'026.00		185'800		166'912.00	
3300	Planmässige Abschreibungen Sachanlagen	175'026.00		185'800		166'912.00	
332	Abschreibungen Immaterielle Anlagen	1'934.00				1'934.00	
3320	Planmässige Abschreibungen immaterielle Anlagen	1'934.00				1'934.00	
34	Finanzaufwand	38'629.20		40'600		27'886.25	
340	Zinsaufwand	1'125.00		600		129.15	
3400	Verzinsung laufende Verbindlichkeiten	0.40				0.40	
3409	Übrige Passivzinsen	1'124.60		600		128.75	
343	Liegenschaftenaufwand Finanzvermögen	33'936.75		37'000		25'607.90	
3430	Baulicher Unterhalt Liegenschaften FV	12'290.95		17'000		11'154.60	
3431	Nicht baulicher Unterhalt Liegenschaften FV	13'368.80		12'000		5'797.70	
3439	Übriger Liegenschaftsaufwand FV	8'277.00		8'000		8'655.60	
344	Wertberichtigungen Anlagen FV					110.00	
3440	Wertberichtigungen Finanzanlagen FV					60.00	
3441	Wertberichtigung Sachanlagen FV					50.00	
349	Verschiedener Finanzaufwand	3'567.45		3'000		2'039.20	
3499	Negativzinsen	3'567.45		3'000		2'039.20	
35	Einlagen in Fonds und Spezialfinanzierungen	184'795.00		153'600		164'633.00	
351	Einlagen in Fonds und Spezialfinanzierungen im Eigenkapital	184'795.00		153'600		164'633.00	
3510	Einlagen in Spezialfinanzierungen EK	184'795.00		153'600		164'633.00	
36	Transferaufwand	1'790'609.25		1'869'250		1'749'820.25	
361	Entschädigungen an Gemeinwesen	993'009.75		1'091'300		965'371.65	
3611	Entschädigungen an Kantone und Konkordate	381'675.05		418'000		371'821.95	
3612	Entschädigungen an Gemeinden und Gemeindeverbände	611'334.70		673'300		593'549.70	
362	Finanz- und Lastenausgleich	461'696.00		402'000		461'583.00	
3621	Finanz- und Lastenausgleich an Kanton	135'724.00		132'000		130'470.00	

Sachgruppengliederung		Rechnung 2021		Budget 2021		Rechnung 2020	
		Aufwand	Ertrag	Aufwand	Ertrag	Aufwand	Ertrag
3622	Finanz- und Lastenausgleich an Gemeinden und Gemeindeverbände	325'972.00		270'000		331'113.00	
363	Beiträge an Gemeinwesen und Dritte	332'596.50		358'150		320'817.60	
3631	Beiträge an Kantone und Konkordate	226'635.20		233'100		219'320.40	
3632	Beiträge an Gemeinden und Gemeindeverbände	69'152.00		81'700		58'341.45	
3634	Beiträge an öffentliche Unternehmungen	8'642.20		9'200		8'102.40	
3635	Beiträge an private Unternehmungen	3'435.85		5'500		10'115.40	
3636	Beiträge an private Organisationen ohne Erwerbszweck	12'420.90		18'650		14'662.90	
3637	Beiträge an private Haushalte	12'310.35		10'000		10'275.05	
366	Abschreibungen Investitionsbeiträge	3'307.00		17'800		2'048.00	
3660	Planmässige Abschreibung Investitionsbeiträge	3'307.00		17'800		2'048.00	
38	Ausserordentlicher Aufwand	166'275.75		138'100		117'669.12	
389	Einlagen in das Eigenkapital	166'275.75		138'100		117'669.12	
3893	Einlagen in Vorfinanzierungen des EK	43'650.00		29'500		29'490.00	
3894	Einlagen in finanzpolitische Reserven					88'179.12	
3896	Einlagen in Neubewertungsreserven	122'625.75		108'600			
39	Interne Verrechnungen	21'800.00		21'300		21'200.00	
391	Dienstleistungen	9'800.00		9'300		9'200.00	
3910	Interne Verrechnung von Dienstleistungen	9'800.00		9'300		9'200.00	
393	Betriebs- und Verwaltungskosten	12'000.00		12'000		12'000.00	
3930	Interne Verrechnung von Betriebs- und Verwaltungskosten	12'000.00		12'000		12'000.00	
4	Ertrag		2'596'428.07		2'746'860		3'104'571.93
40	Fiskalertrag		1'201'857.35		1'465'500		1'878'295.85
400	Direkte Steuern natürliche Personen		889'336.95		979'000		1'000'602.10
4000	Einkommenssteuern natürliche Personen		776'461.30		850'000		881'271.35
4001	Vermögenssteuern natürliche Personen		80'538.30		91'000		77'622.30
4002	Quellensteuern natürliche Personen		32'337.35		38'000		41'708.45
401	Direkte Steuern juristische Personen		139'812.90		314'000		694'157.90
4010	Gewinnsteuern juristische Personen		134'201.25		310'000		693'211.00

Sachgruppengliederung		Rechnung 2021		Budget 2021		Rechnung 2020	
		Aufwand	Ertrag	Aufwand	Ertrag	Aufwand	Ertrag
4011	Kapitalsteuern juristische Personen		5'611.65		2'000		897.50
4019	Übrige direkte Steuern juristische Personen				2'000		49.40
402	Übrige Direkte Steuern		170'007.50		170'000		181'085.85
4021	Grundsteuern		143'622.40		140'000		153'028.55
4022	Vermögensgewinnsteuern		18'511.95		30'000		18'453.05
4024	Erbschafts- und Schenkungssteuern		1'079.05				3'490.05
4029	Eingang abgeschriebene Steuern		6'794.10				6'114.20
403	Besitz- und Aufwandsteuern		2'700.00		2'500		2'450.00
4033	Hundesteuer		2'700.00		2'500		2'450.00
41	Regalien und Konzessionen		39'440.00		37'000		35'847.00
412	Konzessionen		39'440.00		37'000		35'847.00
4120	Konzessionen		39'440.00		37'000		35'847.00
42	Entgelte		534'848.94		407'800		437'501.20
420	Ersatzabgaben		23'408.20		21'000		22'690.55
4200	Ersatzabgaben		23'408.20		21'000		22'690.55
421	Gebühren für Amtshandlungen		43'708.90		24'500		25'804.15
4210	Gebühren für Amtshandlungen		43'708.90		24'500		25'804.15
424	Benützungsgebühren und Dienstleistungen		351'275.75		275'300		307'846.05
4240	Benützungsgebühren und Dienstleistungen		351'275.75		275'300		307'846.05
425	Erlös aus Verkäufen		66'384.40		65'000		65'432.60
4250	Verkäufe		66'384.40		65'000		65'432.60
426	Rückerstattungen		49'619.29		22'000		15'727.85
4260	Rückerstattungen und Kostenbeteiligungen Dritter		49'619.29		22'000		15'727.85
429	Übrige Entgelte		452.40				
4290	Übrige Entgelte		452.40				
44	Finanzertrag		120'497.12		118'460		405'595.00
440	Zinsertrag		3'360.12		6'350		5'935.75

Sachgruppengliederung		Rechnung 2021		Budget 2021		Rechnung 2020	
		Aufwand	Ertrag	Aufwand	Ertrag	Aufwand	Ertrag
4401	Zinsen Forderungen und Kontokorrente		2'442.10		5'200		5'116.20
4407	Zinsen langfristige Finanzanlagen		710.02		600		711.55
4409	Übrige Zinsen von Finanzvermögen		208.00		550		108.00
441	Realisierte Gewinne FV		1'800.00				
4410	Gewinne aus Verkäufen von Finanzanlagen FV		1'800.00				
443	Liegenschaftenertrag FV		106'497.00		107'010		105'589.25
4430	Pacht- und Mietzinse Liegenschaften FV		99'185.00		100'010		98'710.00
4439	Übriger Liegenschaftenertrag FV		7'312.00		7'000		6'879.25
444	Wertberichtigungen Anlagen FV		2'240.00				289'520.00
4440	Marktwertanpassungen Wertschriften		2'240.00				3'012.00
4443	Marktwertanpassungen Liegenschaften						286'508.00
445	Finanzertrag aus Darlehen und Beteiligungen des VV		4'350.00		2'000		1'450.00
4451	Erträge aus Beteiligungen VV		4'350.00		2'000		1'450.00
447	Liegenschaftenertrag VV		2'250.00		3'100		3'100.00
4470	Pacht- und Mietzinse Liegenschaften VV		2'200.00		2'000		2'000.00
4472	Vergütung für Benützungen Liegenschaften VV		50.00		1'100		1'100.00
45	Entnahmen aus Fonds und Spezialfinanzierungen		31'653.00		36'600		38'504.15
451	Entnahmen aus Fonds und Spezialfinanzierungen im Eigenkapital		31'653.00		36'600		38'504.15
4510	Entnahmen aus Spezialfinanzierungen des EK		31'653.00		36'600		38'504.15
46	Transferertrag		306'021.92		286'600		262'504.93
460	Ertragsanteile		81'130.15		90'000		74'365.85
4600	Anteil an Bundeserträgen		81'130.15		90'000		74'365.85
461	Entschädigungen von Gemeinwesen		195'946.42		178'700		168'204.18
4611	Entschädigungen von Kantonen und Konkordaten		173'046.42		155'800		145'304.18
4612	Entschädigungen von Gemeinden und Gemeindeverbänden		22'900.00		22'900		22'900.00
462	Finanz- und Lastenausgleich		12'837.00		14'000		11'523.00
4621	Finanz- und Lastenausgleich von Kantonen und Konkordaten		12'837.00		14'000		11'523.00

Sachgruppengliederung		Rechnung 2021		Budget 2021		Rechnung 2020	
		Aufwand	Ertrag	Aufwand	Ertrag	Aufwand	Ertrag
463	Beiträge von Gemeinwesen und Dritten		16'015.60		3'700		8'242.00
4631	Beiträge von Kantonen und Konkordaten		16'015.60		3'700		8'242.00
469	Verschiedener Transferertrag		92.75		200		169.90
4699	Rückverteilungen		92.75		200		169.90
48	Ausserordentlicher Ertrag		340'309.74		373'600		25'123.80
489	Entnahmen aus dem Eigenkapital		340'309.74		373'600		25'123.80
4893	Entnahmen aus Vorfinanzierungen des EK		163'272.95		209'000		25'013.80
4896	Entnahmen aus Neubewertungsreserven		177'036.79		164'600		110.00
49	Interne Verrechnungen		21'800.00		21'300		21'200.00
491	Dienstleistungen		9'800.00		9'300		9'200.00
4910	Interne Verrechnung von Dienstleistungen		9'800.00		9'300		9'200.00
493	Betriebs- und Verwaltungskosten		12'000.00		12'000		12'000.00
4930	Interne Verrechnung von Betriebs- und Verwaltungskosten		12'000.00		12'000		12'000.00
9	Abschlusskonten	55'167.10	734'088.76	719'500		79'479.71	2'327.70
90	Abschluss Erfolgsrechnung	55'167.10	734'088.76	719'500		79'479.71	2'327.70
900	Abschluss Erfolgsrechnung		693'299.67	645'000		37'698.31	
9000	Ertragsüberschuss					37'698.31	
9001	Aufwandüberschuss		693'299.67	645'000			
901	Abschluss Spezialfinanzierungen	55'167.10	40'789.09	74'500		41'781.40	2'327.70
9010	Abschluss Spezialfinanzierungen und Fonds im EK, Ertragsüberschuss	55'167.10				41'781.40	
9011	Abschluss Spezialfinanzierungen und Fonds im EK, Aufwandüberschuss		40'789.09	74'500			2'327.70
	Total Aufwand	3'330'516.83		3'466'360		3'106'899.63	
	Total Ertrag		3'330'516.83		3'466'360		3'106'899.63
	Aufwandüberschuss						
	Ertragsüberschuss						

Investitionsrechnung nach Funktionen

		Ausgaben	Rechnung 2021 Einnahmen	Ausgaben	Budget 2021 Einnahmen	Ausgaben	Rechnung 2020 Einnahmen
0	Allgemeine Verwaltung Nettoergebnis			80'000		21'563.50	21'563.50
					80'000		
02	Allgemeine Dienste Nettoergebnis			80'000		21'563.50	21'563.50
					80'000		
029	Verwaltungsliegenschaften Nettoergebnis			80'000		21'563.50	21'563.50
					80'000		
0290	Verwaltungsliegenschaften Nettoergebnis			80'000		21'563.50	21'563.50
					80'000		
5040.01	Feuerwehrmagazine, Aussenrenovation			80'000			
5060.01	Büromöblierung Gemeindeverwaltung					21'563.50	
2	Bildung Nettoergebnis			80'000		134'846.55	134'846.55
					80'000		
21	Obligatorische Schule Nettoergebnis			80'000		134'846.55	134'846.55
					80'000		
217	Schulliegenschaften Nettoergebnis			80'000		134'846.55	134'846.55
					80'000		
2170	Schulliegenschaften Nettoergebnis			80'000		134'846.55	134'846.55
					80'000		
5040.05	Ersatz Dachfenster					32'577.20	
5040.06	Sanierung Dach und Dachterrasse Lehrerzimmer					102'269.35	
5040.07	Sanierung Keller, WC EG, Fassade			80'000			
3	Kultur, Sport und Freizeit Nettoergebnis			40'000		5'000.00	5'000.00
					40'000		
33	Medien Nettoergebnis			40'000			
					40'000		
332	Massenmedien Nettoergebnis			40'000			
					40'000		

Investitionsrechnung nach Funktionen

		Ausgaben	Rechnung 2021 Einnahmen	Ausgaben	Budget 2021 Einnahmen	Ausgaben	Rechnung 2020 Einnahmen
3321	Antennen- und Kabelanlagen			40'000			
	Nettoergebnis				40'000		
5030.01	Oberbützberg, Erschliessung Kommunikation			40'000			
34	Sport und Freizeit					5'000.00	
	Nettoergebnis						5'000.00
341	Sport					5'000.00	
	Nettoergebnis						5'000.00
3410	Sport					5'000.00	
	Nettoergebnis						5'000.00
5550.01	Beteiligung AquArenA Sport + Wellness AG					5'000.00	
6	Verkehr und Nachrichtenübermittlung	265'812.65		300'000		23'890.40	
	Nettoergebnis		265'812.65		300'000		23'890.40
61	Strassenverkehr	265'812.65		300'000		23'890.40	
	Nettoergebnis		265'812.65		300'000		23'890.40
615	Gemeindestrassen	265'812.65		300'000		23'890.40	
	Nettoergebnis		265'812.65		300'000		23'890.40
6150	Gemeindestrassen	257'461.60		300'000		23'890.40	
	Nettoergebnis		257'461.60		300'000		23'890.40
5010.03	Thunstettenstrasse Sanierung, Planung	6'308.00				19'117.30	
5010.04	Sanierung Hohenweg					2'621.35	
5010.05	Thunstettenstrasse Sanierung, Ausführung	244'808.90		300'000		2'151.75	
5010.06	Oberbützberg Sanierung, Ingenieurleistungen	6'344.70					
6151	Strassenbeleuchtung	8'351.05					
	Nettoergebnis		8'351.05				
5010.02	Öffentliche Beleuchtung Thunstettenstrasse	8'351.05					
7	Umweltschutz und Raumordnung	108'751.75	75'000.00	125'000		22'092.30	
	Nettoergebnis		33'751.75		125'000		22'092.30

Investitionsrechnung nach Funktionen

		Ausgaben	Rechnung 2021 Einnahmen	Ausgaben	Budget 2021 Einnahmen	Ausgaben	Rechnung 2020 Einnahmen
71	Wasserversorgung Nettoergebnis	23'075.35	6'000.00 17'075.35				
710	Wasserversorgung Nettoergebnis	23'075.35	6'000.00 17'075.35				
7101	Wasserversorgung Nettoergebnis	23'075.35	6'000.00 17'075.35				
5031.05 6310.60	Thunstettenstrasse, Ersatz Wasserleitung Kantonsbeitrag	23'075.35	6'000.00				
72	Abwasserentsorgung Nettoergebnis	85'676.40	69'000.00 16'676.40	125'000	125'000	22'092.30	22'092.30
720	Abwasserentsorgung Nettoergebnis	85'676.40	69'000.00 16'676.40	125'000	125'000	22'092.30	22'092.30
7201	Abwasserentsorgung Nettoergebnis	85'676.40	69'000.00 16'676.40	125'000	125'000	22'092.30	22'092.30
5032.04 6310.60	Oberbützberg Erschliessung Abwasser Kantonsbeitrag	85'676.40	69'000.00	125'000		22'092.30	
8	Volkswirtschaft Nettoergebnis	50'360.00	50'360.00	110'000	110'000	50'000.00	7'182.33 42'817.67
81	Landwirtschaft Nettoergebnis	50'360.00	50'360.00	110'000	110'000	50'000.00	7'182.33 42'817.67
812	Strukturverbesserungen Nettoergebnis	50'360.00	50'360.00	110'000	110'000	50'000.00	7'182.33 42'817.67
8120	Strukturverbesserungen Nettoergebnis	50'360.00	50'360.00	110'000	110'000	50'000.00	7'182.33 42'817.67
5640.01 6310.60	Gesamtmelioration Ausführung Beitrag Kanton	50'360.00		110'000		50'000.00	7'182.33

Investitionsrechnung nach Funktionen

		Rechnung 2021		Budget 2021		Rechnung 2020	
		Ausgaben	Einnahmen	Ausgaben	Einnahmen	Ausgaben	Einnahmen
9	Finanzen und Steuern	75'000.00	424'924.40			7'182.33	257'392.75
	Nettoergebnis	349'924.40				250'210.42	
99	Nicht aufgeteilte Posten	75'000.00	424'924.40			7'182.33	257'392.75
	Nettoergebnis	349'924.40				250'210.42	
999	Abschluss	75'000.00	424'924.40			7'182.33	257'392.75
	Nettoergebnis	349'924.40				250'210.42	
9990	Abschluss	75'000.00	424'924.40			7'182.33	257'392.75
	Nettoergebnis	349'924.40				250'210.42	
5900.00	Passivierte Einnahmen	75'000.00				7'182.33	
6900.00	Aktivierte Ausgaben		424'924.40				257'392.75
	Total Investitionsausgaben	499'924.40		735'000		264'575.08	
	Total Investitionseinnahmen		499'924.40				264'575.08
	Nettoinvestition				735'000		
	Überschuss Investitionsrechnung						

Sachgruppengliederung		Rechnung 2021		Budget 2021		Rechnung 2020	
		Ausgaben	Einnahmen	Ausgaben	Einnahmen	Ausgaben	Einnahmen
5	Investitionsausgaben	499'924.40		735'000		264'575.08	
50	Sachanlagen	374'564.40		625'000		202'392.75	
501	Strassen / Verkehrswege	265'812.65		300'000		23'890.40	
5010	Strassen / Verkehrswege	265'812.65		300'000		23'890.40	
503	Übriger Tiefbau	108'751.75		165'000		22'092.30	
5030	Übrige Tiefbauten allgemein			40'000			
5031	Tiefbauten Wasserversorgung	23'075.35					
5032	Tiefbauten Abwasserbeseitigung	85'676.40		125'000		22'092.30	
504	Hochbauten			160'000		134'846.55	
5040	Hochbauten			160'000		134'846.55	
506	Mobilien					21'563.50	
5060	Mobilien					21'563.50	
55	Beteiligungen und Grundkapitalien					5'000.00	
555	Private Unternehmungen					5'000.00	
5550	Beteiligungen an privaten Unternehmungen					5'000.00	
56	Eigene Investitionsbeiträge	50'360.00		110'000		50'000.00	
564	Öffentliche Unternehmungen	50'360.00		110'000		50'000.00	
5640	Investitionsbeiträge an öffentliche Unternehmungen	50'360.00		110'000		50'000.00	
59	Übertrag an Bilanz	75'000.00				7'182.33	
590	Passivierungen	75'000.00				7'182.33	
5900	Passivierte Einnahmen	75'000.00				7'182.33	
6	Investitionseinnahmen		499'924.40				264'575.08
63	Investitionsbeiträge für eigene Rechnung		75'000.00				7'182.33
631	Kantone und Konkordate		75'000.00				7'182.33
6310	Investitionsbeiträge von Kantonen und Konkordaten		75'000.00				7'182.33

Sachgruppengliederung		Rechnung 2021		Budget 2021		Rechnung 2020	
		Ausgaben	Einnahmen	Ausgaben	Einnahmen	Ausgaben	Einnahmen
69	Übertrag an Bilanz		424'924.40				257'392.75
690	Aktivierungen		424'924.40				257'392.75
6900	Aktivierte Ausgaben		424'924.40				257'392.75
	Total Investitionsausgaben	499'924.40		735'000		264'575.08	
	Total Investitionseinnahmen		499'924.40				264'575.08
	Nettoinvestition				735'000		
	Überschuss Investitionsrechnung						